

Robert Bosch GmbH

Power Tools Division
70764 Leinfelden-Echterdingen
GERMANY

www.bosch-garden.com

F 016 L81 314 (2015.12) 0 / 258 EURO



3 165140 813143

ART Expert LI

 **BOSCH**

de Originalbetriebsanleitung
en Original instructions
fr Notice originale
es Manual original
pt Manual original
it Istruzioni originali
nl Oorspronkelijke
gebruiksaanwijzing
da Original brugsanvisning
sv Bruksanvisning i original
no Original driftsinstruks
fi Alkuperäiset ohjeet

el Πρωτότυπο οδηγιών χρήσης
tr Orijinal işletme talimatı
pl Instrukcja oryginalna
cs Původní návod k používání
sk Pôvodný návod na použitie
hu Eredeti használati utasítás
ru Оригинальное руководство по
эксплуатации
uk Оригінальна інструкція з
експлуатації
kk Пайдалану нұсқаулығының
түпнұсқасы

ro Instrucțiuni originale
bg Оригинална инструкция
mk Оригинално упатство за работа
sr Originalno uputstvo za rad
sl Izvirna navodila
hr Originalne upute za rad
et Algupärane kasutusjuhend
lv Instrukcijas oriģinālvalodā
lt Originali instrukcija



Français

Avertissements de sécurité

Attention ! Lisez avec attention toutes les instructions suivantes. Familiarisez-vous avec les éléments de commande et l'utilisation appropriée de l'outil de jardin. Conservez les instructions d'utilisation pour vous y reporter ultérieurement.

Explication des symboles



Indications générales sur d'éventuels dangers.



Lisez soigneusement ces instructions d'utilisation.



Faites attention à ce que les personnes se trouvant à proximité ne soient pas blessées par des projections provenant de la machine.



Avertissement : Gardez une distance de sécurité quand l'outil de jardin est en marche.



Non valable.



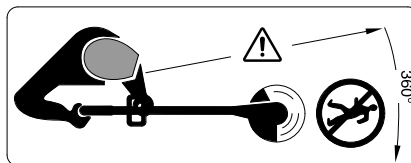
Sortir la batterie avant d'effectuer des travaux de réglage ou de nettoyage sur l'outil de jardinage ou si l'outil de jardinage reste sans surveillance pour un certain temps.



Portez des lunettes de protection et une protection auditive.



Ne travaillez pas par temps de pluie et ne laissez pas le coupe-bordure à l'extérieur par temps de pluie.



Faites attention à ce que les personnes se trouvant à proximité ne soient pas blessées par des projections provenant de la machine.

Avertissement : Gardez une distance de sécurité quand l'outil de jardin est en marche.



N'utilisez le chargeur que dans des locaux secs.



Le chargeur dispose d'un transformateur de sécurité.

Mode d'emploi

- ▶ À chaque activation de moteur, le nouveau système de coupe de ce produit avance un morceau du fil de coupe.
- ▶ Cet outil de jardin doit être utilisé par des personnes disposant des capacités physiques adaptées et de l'expérience et/ou des connaissances nécessaires. Si tel n'était pas le cas ou en cas d'utilisation de cet outil par des enfants, cette utilisation ne sera possible que sous la surveillance d'une personne responsable de la sécurité des utilisateurs ou que ces derniers aient été instruits quant au maniement de l'outil. Dans le cas contraire, un risque de mauvaise utilisation et de blessures existe. Les enfants doivent être surveillés pour assurer qu'ils ne jouent pas avec l'outil de jardin.

- ▶ Ne permettez jamais à des enfants ou à des personnes qui n'ont pas pris connaissance de ces instructions d'utiliser le coupe-bordure. Il se peut que des dispositions locales fixent l'âge minimum de l'utilisateur. Gardez le coupe-bordure non utilisé hors de la portée des enfants.
- ▶ N'utilisez jamais le coupe-bordure si les capots ou les dispositifs de protection font défaut ou sont endommagés ou si ceux-ci ne sont pas correctement positionnés.
- ▶ Après avoir monté le capot de protection, retirez avec précaution le film protecteur de la lame.
- ▶ A la suite d'un choc et avant l'utilisation de l'outil, contrôlez les éventuels dommages ou l'usure et, le cas échéant, faites effectuer des réparations.
- ▶ Ne pas utiliser l'outil de jardin lorsque vous êtes fatigué ou sous l'emprise de drogues, d'alcool ou de médicaments.
- ▶ Portez des pantalons longs, épais, des chaussures solides et des gants. Ne portez pas de vêtements amples, bijoux, pantalons courts, sandales et ne travaillez pas nu-pied. Les utilisateurs portant les cheveux longs doivent les attacher derrière la tête pour éviter qu'ils ne soient happés par des pièces en rotation.
- ▶ **Portez des lunettes de protection et une protection auditive si vous travaillez avec l'outil de jardin.**
- ▶ Veillez à toujours garder une position stable et un bon équilibre. Ne pas surestimer vos capacités.
- ▶ N'utilisez jamais le coupe-bordure lorsque des personnes, en particulier des enfants ou des animaux domestiques, se trouvent à proximité.
- ▶ L'opérateur ou l'utilisateur de la tondeuse est responsable des accidents et des dommages causés à autrui ou à ses biens.
- ▶ Attendez l'arrêt total des pièces en rotation avant de les toucher. Après la mise hors tension du coupe-bordure, les éléments de coupe continuent à tourner, pouvant provoquer ainsi des blessures.
- ▶ Ne travaillez que de jour ou sous un bon éclairage artificiel.
- ▶ Ne pas travailler avec l'outil de jardin dans des conditions météorologiques défavorables et plus particulièrement en cas d'approche d'orage.
- ▶ Utiliser le coupe-bordure en présence d'herbe humide réduit sa performance.
- ▶ Arrêtez le coupe-bordure pour le déplacer entre deux surfaces à tailler.
- ▶ Ne mettez le coupe-bordure en marche que si vos pieds et mains sont à une distance suffisante des éléments de coupe en rotation.
- ▶ Tenez vos mains et pieds éloignés des éléments de coupe en rotation.
- ▶ Maintenez les mains ou doigts éloignés des éléments de coupe.
- ▶ N'utilisez jamais d'éléments de coupe métalliques pour ce coupe-bordure.
- ▶ Contrôlez et entretenez régulièrement le coupe-bordure.

22 | Français

- ▶ Ne faites réparer le coupe-bordure que par des stations de Service Après-Vente autorisées.
- ▶ Lors de l'utilisation du coupe-bordure les éléments de coupe doivent être horizontaux par rapport au sol.
- ▶ Assurez-vous toujours que les fentes de ventilation ne sont pas bouchées par des herbes. Après utilisation, nettoyer les fentes de ventilation à l'aide d'une brosse souple.
- ▶ Veillez à vous protéger contre toute blessure pouvant être provoquée par le couteau intégré pour couper le fil. Après avoir rempli la bobine de fil/fait avancer le fil, tournez toujours le coupe-bordure à l'horizontale en position de travail avant de le remettre en marche.
- ▶ Arrêter l'outil de jardin et retirer l'accumulateur :
 - lorsque l'outil de jardin est laissé sans surveillance
 - avant de changer la bobine
 - avant de le nettoyer ou lorsque des travaux doivent être effectués sur le coupe-bordure
 - avant de retirer un accessoire
 - avant de recharger la bobine
 - avant de démonter le coupe-bordure
- ▶ Rangez l'outil de jardin dans un endroit sec et sûr, et hors de portée des enfants. Ne posez pas d'autres objets sur l'outil de jardin.
- ▶ Pour des raisons de sécurité, remplacez les pièces usées ou endommagées.
- ▶ Veillez à ce que les pièces de rechange soient des pièces d'origine Bosch.
- ▶ **Ne jamais mettre l'outil de jardin en marche sans que les accessoires correspondants et le capot de protection ne soient montés.**

Indications pour le maniement optimal de l'accu

- ▶ **Vérifier que l'outil de jardin est effectivement en position d'arrêt avant de monter l'accumulateur.** Le fait de monter un accumulateur dans un outil de jardin en position de fonctionnement peut causer des accidents.
- ▶ **Ne pas exposer le chargeur à la pluie ou à l'humidité.** La pénétration d'eau dans un chargeur augmente le risque d'un choc électrique.
- ▶ **Ne charger les accus que dans des chargeurs recommandés par le fabricant.** Un chargeur approprié à un type spécifique d'accumulateur peut engendrer un risque d'incendie lorsqu'il est utilisé avec d'autres accumulateurs.
- ▶ **Ne pas charger des accus autres que ceux indiqués ci-dessous.** Le chargeur n'est approprié que pour charger des accus à ions lithium Bosch des tensions indiquées dans les caractéristiques techniques. Sinon, il y a risque d'incendie et d'explosion.
- ▶ **Maintenir le chargeur propre.** Un encrassement augmente le risque de choc électrique.
- ▶ **Avant toute utilisation, contrôler le chargeur, la fiche et le câble. Ne pas utiliser le chargeur si des défauts sont constatés. Ne pas dé-**

- monter le chargeur soi-même et ne le faire réparer que par une personne qualifiée et seulement avec des pièces de rechange d'origine.** Des chargeurs, câbles et fiches endommagés augmentent le risque d'un choc électrique.
- ▶ **Ne pas utiliser le chargeur sur un support facilement inflammable (tel que papier, textiles etc.) ou dans un environnement inflammable.** L'échauffement du chargeur lors du processus de charge augmente le risque d'incendie.
 - ▶ **N'utiliser l'outil de jardin qu'avec des accumulateurs Bosch spécifiquement désignés.** L'utilisation de tout autre accumulateur peut entraîner des blessures et des risques d'incendie.
 - ▶ **Tenez l'accumulateur non utilisé à l'écart de toutes sortes d'objets métalliques tels qu'agrafes, pièces de monnaie, clés, clous, vis ou autres, étant donné qu'un pontage peut provoquer un court-circuit.** Un court-circuit entre les contacts d'accu peut provoquer des brûlures ou un incendie.
 - ▶ **Dans de mauvaises conditions, du liquide peut s'écouler de la batterie ; évitez tout contact. En cas de contact accidentel, nettoyez à l'eau. Si le liquide entre en contact avec les yeux, recherchez en plus une aide médicale.** Le liquide qui s'écoule des batteries peut causer des irritations ou des brûlures.
 - ▶ **Ne pas ouvrir l'accu.** Risque de court-circuit.
 - ▶ **Protéger l'accu de toute source de chaleur, comme p. ex. l'exposition directe au soleil, au feu, à l'eau et à l'humidité.** Il y a risque d'explosion.
 - ▶ **Ne pas court-circuiter l'accu.** Il y a risque d'explosion.
 - ▶ **En cas d'endommagement et d'utilisation non conforme de l'accu, des vapeurs peuvent s'échapper. Ventiler le lieu de travail et, en cas de malaises, consulter un médecin.** Les vapeurs peuvent entraîner des irritations des voies respiratoires.
 - ▶ Protégez l'accu de l'humidité et de l'eau.
 - ▶ Ne stockez l'accu que dans la plage de température de -20 °C à 50 °C . Ne stockez pas l'accu trop longtemps dans une voiture par ex. en été.
 - ▶ Nettoyez de temps en temps les orifices de ventilation de l'accu à l'aide d'un pinceau doux, propre et sec.

Instructions de sécurité pour chargeurs



Lire tous les avertissements de sécurité et toutes les instructions. Ne pas suivre les avertissements et instructions peut donner lieu à un choc électrique, un incendie et/ou une blessure sérieuse.

Conserver tous les avertissements et toutes les instructions pour pouvoir s'y reporter ultérieurement.

24 | Français


 **Ne pas exposer le chargeur à la pluie ou à l'humidité.** La pénétration d'eau dans un chargeur augmente le risque d'un choc électrique.

- ▶ **Ne pas charger des accus autres que ceux indiqués ci-dessous.** Le chargeur n'est approprié que pour charger des accus à ions lithium Bosch des tensions indiquées dans les caractéristiques techniques. Sinon, il y a risque d'incendie et d'explosion.
- ▶ **Maintenir le chargeur propre.** Un encrassement augmente le risque de choc électrique.
- ▶ **Avant toute utilisation, contrôler le chargeur, la fiche et le câble. Ne pas utiliser le chargeur si des défauts sont constatés. Ne pas démonter le chargeur soi-même et ne le faire réparer que par une personne qualifiée et seulement avec des pièces de rechange d'origine.** Des chargeurs, câbles et fiches endommagés augmentent le risque d'un choc électrique.
- ▶ **Ne pas utiliser le chargeur sur un support facilement inflammable (tel que papier, textiles etc.) ou dans un environnement inflammable.** L'échauffement du chargeur lors du processus de charge augmente le risque d'incendie.
- ▶ **Ne laissez pas les enfants sans surveillance lors de l'utilisation, du nettoyage et de l'entretien.** Faites en sorte que les enfants ne jouent pas avec le chargeur.

▶ **Le chargeur doit être utilisé par des personnes disposant des capacités physiques adaptées et de l'expérience et/ou des connaissances nécessaires. Si tel n'était pas le cas ou en cas d'utilisation par des enfants, cette utilisation ne sera possible que sous la surveillance d'une personne responsable de la sécurité des utilisateurs ou que ces derniers aient été instruits quant au maniement du chargeur.** Dans le cas contraire, un risque de mauvaise utilisation et de blessures existe.

Symboles

Les symboles suivants sont importants pour pouvoir lire et mieux comprendre le mode d'emploi. Veuillez mémoriser ces symboles et leur signification. L'interprétation correcte des symboles vous permettra de mieux utiliser votre outil de jardin en toute sécurité.

Symbole	Signification
	Portez des gants de protection
	Direction de réaction
	Direction de déplacement
	Poids
	Mise en marche
	Arrêt
	Action autorisée
	Interdit
	Bruit audible
	Accessoires/pièces de rechange

Français | 25

Utilisation conforme

L'appareil est conçu pour tondre le gazon et couper les mauvaises herbes sous les buissons ainsi que sur les talus et sur les bordures inaccessibles aux tondeuses.

L'utilisation conforme se rapporte à une température ambiante située entre 0 °C et 40 °C.

Caractéristiques techniques

Coupe-bordure	ART Expert LI	
N° d'article		3 600 H78 N..
Tension d'entrée	V	36
Vitesse à vide	tr/min	7 500 – 8 300
Poignée réglable		●
Diamètre du fil	mm	1,6
Diamètre de la coupe	cm	30
Capacité de la bobine de fil	m	6
Poids suivant EPTA-Procédure 01:2014	kg	2,8
Set (avec batterie)	kg	4,0
Batterie	Lithium ion	
N° d'article		2 607 336 631
Tension nominale	V=	36
Capacité	Ah	1,3
Temps de chargement (accu déchargé)	min	45
Nombre cellules de batteries rechargeables		10
Batterie	Lithium ion	
N° d'article		2 607 336 633
Tension nominale	V=	36
Capacité	Ah	2,6
Temps de chargement (accu déchargé)	min	95
Nombre cellules de batteries rechargeables		20
Batterie	Lithium ion	
N° d'article		2 607 337 047
Tension nominale	V=	36
Capacité	Ah	4,0
Temps de chargement (accu déchargé)	min	145
Nombre cellules de batteries rechargeables		20
Chargeur	AL 3620 CV Professional	
N° d'article	EU	2 607 225 657
	UK	2 607 225 659
	AU	2 607 225 661
Courant de charge	A	2,0

*avec chargeur AL 3620 CV Professional

Coupe-bordure	ART Expert LI	
Plage de température de charge admissible	°C	0 – 45
Poids suivant EPTA-Procédure 01:2014	kg	0,6
Classe de protection		□/II
Chargeur	AL 3640 CV Professional	
N° d'article	EU	2 607 225 099
	UK	2 607 225 101
	AU	2 607 225 103
Courant de charge	A	4,0
Plage de température de charge admissible	°C	0 – 45
Poids suivant EPTA-Procédure 01:2014	kg	1,0
Classe de protection		□/II
Numéro de série	voir plaque signalétique sur l'outil de jardin	

*avec chargeur AL 3620 CV Professional

Niveau sonore et vibrations

Valeurs d'émissions sonores déterminées selon la norme EN 60335-2-91.

Les mesures réelles (A) des niveaux sonores de l'appareil sont : Niveau de pression acoustique 83 dB(A) ; niveau d'intensité acoustique 89 dB(A). Incertitude K = 2,4 dB.

Porter une protection acoustique !

Valeurs totales des vibrations a_h (somme vectorielle des trois axes directionnels) et incertitude K relevées conformément à la norme EN 60335-2-91 : $a_h = 2,3 \text{ m/s}^2$, $K = 1,9 \text{ m/s}^2$.

Déclaration de conformité CE

Nous déclarons sous notre propre responsabilité que le produit décrit sous « Caractéristiques techniques » est en conformité avec toutes les dispositions des directives 2011/65/UE, 2004/108/CE (jusqu'au 19 avril 2016), 2014/30/UE (à partir du 20 avril 2016), 2006/42/CE, 2000/14/CE et leurs modifications ainsi qu'avec les normes suivantes :

EN 60335-1, EN 60335-2-91, EN 50581.

2000/14/CE : Niveau d'intensité acoustique garanti

91 dB(A). Procédures d'évaluation de la conformité conformément à l'annexe VI.

Catégorie des produits : 33

Office désigné :

SRL, Sudbury, England, Nr. 1088

Dossier technique (2006/42/CE, 2000/14/CE) auprès de : Bosch Lawn and Garden Ltd., PT-HG/ENS-PA2, Stowmarket, Suffolk IP14 1EY, England

26 | Français

Henk Becker Executive Vice President Engineering
Helmut Heinzelmann Head of Product Certification PT/ETM9

PPA
Henk Becker i.V. Helmut

Robert Bosch GmbH, Power Tools Division
70764 Leinfelden-Echterdingen, GERMANY
Leinfelden, 14.12.2015

Montage et mise en service

Opération	Figure	Page
Accessoires fournis	1	251
Assemblage de la tige	2	251
Fixation de la poignée supplémentaire	3	252
Montage du capot de protection	4	252
Charge de l'accu		
Insertion et retrait de l'accu	5	253
Mise en marche/arrêt	6	253
Instructions d'utilisation	7	254
Avance du fil de coupe	8	254
Enrouler le fil sur la bobine	9	255
Remplacement de la bobine de fil	10	255
Montage de la bobine de fil dans la couverture de la bobine	11 - 12	256
Entretien, nettoyage et stockage	13	256
Sélection des accessoires	14	257

Mise en fonctionnement

Pour votre sécurité

- ▶ **Attention : Avant d'effectuer des travaux de réglage ou de nettoyage, arrêter l'outil de jardinage et sortir la batterie.**
- ▶ **Lorsqu'on arrête le coupe-bordure, le fil continue à tourner encore pendant quelques secondes. Attendez l'arrêt total du moteur ainsi celui du fil avant de remettre le coupe-bordure en fonctionnement.**
- ▶ **Ne pas arrêter l'appareil et le remettre en fonctionnement à de très courts intervalles.**
- ▶ **Enlevez toutes les herbes pouvant adhérer à la couverture de la bobine si vous remplacez le fil ou la bobine.**
- ▶ **Nous recommandons d'utiliser des éléments de coupe agréés par Bosch. L'utilisation d'autres éléments de coupe peut affecter la performance.**

Chargement de l'accu

- ▶ **N'utilisez pas un autre chargeur.** Le chargeur fourni avec l'outil de jardin est adapté à l'accumulateur Lithium-ion intégré dans votre outil de jardin.

- ▶ **Tenez compte de la tension du réseau !** La tension de la source de courant doit correspondre aux indications se trouvant sur la plaque signalétique du chargeur. Les chargeurs marqués 230 V peuvent également fonctionner sous 220 V.

L'accu est équipé d'un contrôle de température qui ne permet de charger l'accu que dans la plage de température entre 0 °C et 45 °C. La durée de vie de l'accu s'en trouve augmentée.

Note : L'accu est fourni en état de charge faible. Afin de garantir la puissance complète de l'accu, chargez complètement l'accu dans le chargeur avant la première mise en service.

La batterie Lithium-ion peut être rechargée à tout moment, sans que sa durée de vie n'en soit réduite. Le fait d'interrompre le processus de charge n'endommage pas la batterie. Grâce à la Protection Electronique des Cellules « Electronic Cell Protection (ECP) », l'accumulateur Lithium-ion est protégé contre une décharge profonde. Lorsque l'accumulateur est déchargé, l'outil de jardin est arrêté par un dispositif d'arrêt de protection : L'outil de jardin ne travaille plus.

ATTENTION **N'appuyez plus sur l'interrupteur Marche/Arrêt après la mise hors fonctionnement automatique de l'outil de jardin.** Ceci pourrait endommager l'accu.

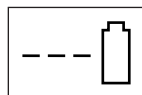
Processus de charge

Le processus de charge commence dès que la fiche du secteur du chargeur est introduite dans la prise de courant et que l'accu est mis dans la douille du chargeur.

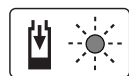
Le processus intelligent de charge permet de déterminer automatiquement l'état de charge de l'accu et de charger ce dernier avec le courant de charge optimal en fonction de sa température et de sa tension.

Grâce à cela, l'accu est ménagé et reste toujours complètement chargé lorsqu'il est stocké dans le chargeur.

Processus de charge rapide



AL 3640 CV Professional



AL 3620 CV Professional

Le processus de charge rapide est signalé par un **clignotement de la LED verte**.

Affichage sur l'accu : Lors du processus de charge les 3 LED vertes s'allument l'une après l'autre et s'éteignent pour une courte durée. L'accu est complètement chargé lorsque les 3 LED vertes restent constamment allumées. Les 3 LED vertes s'éteignent environ 5 minutes après la charge complète de l'accu.

Note : Le processus de charge rapide n'est possible que si la température de l'accu se situe dans la plage de température de charge admissible, voir chapitre « Caractéristiques Techniques ».

Accu chargé

**AL 3640 CV
Professional**



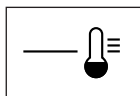
**AL 3620 CV
Professional**

La **LED verte allumée en permanence** indique que l'accu est complètement chargé.

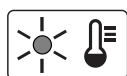
En plus, un signal acoustique se fait entendre pour une durée de 2 secondes env. pour indiquer que l'accu est complètement chargé.

Puis l'accu peut être retiré pour être utilisé immédiatement.

Quand l'accu n'est pas inséré, la **LED verte allumée en permanence** indique que la fiche de secteur est connectée dans la prise et que le chargeur est prêt à être mis en service.

Température d'accu au-dessous de 0 °C ou au-dessus de 45 °C

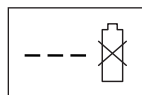
**AL 3640 CV
Professional**



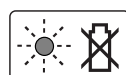
**AL 3620 CV
Professional**

La **LED rouge allumée en permanence** indique que la température de l'accu se situe en dehors de la plage de température admissible pour un chargement rapide de 0 °C – 45 °C. Dès que la plage de températures admissibles est atteinte, le chargeur se met automatiquement en mode de chargement rapide.

Si la température de l'accu se trouve en dehors de la plage de température de charge admissible, la LED rouge s'allume lorsque l'accu est inséré dans le chargeur.

Aucun processus de charge possible

**AL 3640 CV
Professional**



**AL 3620 CV
Professional**

Au cas où il y aurait une autre perturbation du processus de charge, celle-ci est signalée par un **clignotement de la LED rouge**

Il n'est pas possible de démarrer le processus de charge et de charger l'accu (voir chapitre « Dépistage d'erreurs »).

Indications pour le chargement

Des cycles de charge continus ou successifs et sans interruption peuvent entraîner un réchauffement du chargeur. Ceci est sans importance et ne doit pas être interprété comme un défaut technique du chargeur.

Si l'autonomie de l'accu diminue considérablement après les recharges effectuées, cela signifie que l'accu est usagé et qu'il doit être remplacé.

Respectez les indications concernant l'élimination.

Refroidissement de l'accu (Active Air Cooling)

La commande de la ventilation, intégrée dans le chargeur, surveille la température de l'accu inséré. Lorsque la température de l'accu est supérieure à 30 °C, l'accu est refroidi par un ventilateur jusqu'à ce qu'il retrouve sa température optimale de charge. Le ventilateur mis en marche se fait entendre.

Lorsque le ventilateur n'est pas en service, c'est que la température de l'accu se trouve dans la plage optimale de température de charge ou que le ventilateur est défectueux. Dans un tel cas, la durée de charge de l'accu est prolongée.

Dépistage d'erreurs

Problème	Cause possible	Remède
Le coupe-bordure ne fonctionne pas	Batterie déchargée	Charger l'accu, voir également « Indications pour le chargement »
	La batterie est trop chaude/trop froide	Laisser refroidir/chauffer la batterie
	L'accumulateur n'est pas monté correctement.	S'assurer que l'accumulateur s'est encliqueté deux fois
Le coupe-bordure fonctionne par intermittence	L'accumulateur s'est détaché par inadvertance	Monter l'accumulateur correctement, attendre 10 secondes puis mettre en marche
	Le câblage interne de l'outil de jardin est défectueux	Contactez le Service Après-Vente
	Interrupteur Marche/Arrêt défectueux	Contactez le Service Après-Vente

28 | Français

Problème	Cause possible	Remède
Outil de jardin surchargé	Herbe trop haute	Tailler le gazon en effectuant plusieurs coupes successives
L'outil de jardin ne coupe pas	Éléments de coupe trop courts/cassés	Remplacer les éléments de coupe
Le fil de coupe n'avance pas automatiquement	Bobine de fil vide	Remplacer la bobine de fil
	Fil torsadé dans la bobine	Contrôler la bobine, le cas échéant enrouler fil de coupe à nouveau
Le fil de coupe continue à se casser	Fil torsadé dans la bobine	Contrôler la bobine, le cas échéant enrouler fil de coupe à nouveau
L'outil de jardin s'est soudainement arrêté	L'état de charge de l'accumulateur est trop faible	Contrôler l'état de charge de l'accumulateur Charger l'accumulateur

Service Après-Vente et Assistance

www.bosch-garden.com

Pour toute demande de renseignement ou commande de pièces de rechange, précisez-nous impérativement le numéro d'article à dix chiffres de l'outil de jardin indiqué sur la plaque signalétique.

France

Passez votre commande de pièces détachées directement en ligne sur notre site www.bosch-pt.fr.

Vous êtes un utilisateur, contactez :

Le Service Clientèle Bosch Outillage Electroportatif

Tel. : 0811 360122

(coût d'une communication locale)

Fax : (01) 49454767

E-Mail : contact.outillage-electroportatif@fr.bosch.com

Vous êtes un revendeur, contactez :

Robert Bosch (France) S. A. S.

Service Après-Vente Electroportatif

126, rue de Stalingrad

93705 DRANCY Cédex

Tel. : (01) 43119006

Fax : (01) 43119033

E-Mail : sav.outillage-electroportatif@fr.bosch.com

Belgique, Luxembourg

Tel. : +32 2 588 0589

Fax : +32 2 588 0595

E-Mail : outillage.gereedschap@be.bosch.com

Suisse

Passez votre commande de pièces détachées directement en ligne sur notre site www.bosch-pt.com/ch/fr.

Tel. : (044) 8471512

Fax : (044) 8471552

E-Mail : Aftersales.Service@de.bosch.com

Transport

Les batteries Lithium-ion sont soumises aux règlements de transport des matières dangereuses. L'utilisateur peut transporter les batteries par voie routière sans mesures supplémentaires.

Lors d'une expédition par tiers (par ex. : transport aérien ou entreprise de transport), les mesures à prendre spécifiques à l'emballage et au marquage doivent être observées. Dans un tel

cas, lors de la préparation de l'envoi, il est impératif de faire appel à un expert en transport des matières dangereuses.

N'expédiez les accus que si le carter n'est pas endommagé. Recouvrez les contacts non protégés et emballez l'accu de manière à ce qu'il ne puisse pas se déplacer dans l'emballage. Veuillez également respecter les réglementations supplémentaires éventuellement en vigueur.

Élimination des déchets

Ne jetez pas les outils de jardin, les chargeurs et les batteries/piles avec les ordures ménagères !

Seulement pour les pays de l'Union Européenne :



Conformément à la directive européenne 2012/19/UE, les équipements électriques et électroniques dont on ne peut plus se servir, et conformément à la directive européenne 2006/66/CE, les batteries/piles usées ou défectueuses doivent être isolées et suivre une voie de recyclage appropriée.

Les batteries/piles dont on ne peut plus se servir peuvent être déposées directement auprès de :

Suisse

Batrec AG

3752 Wimmis BE

Batteries/piles :

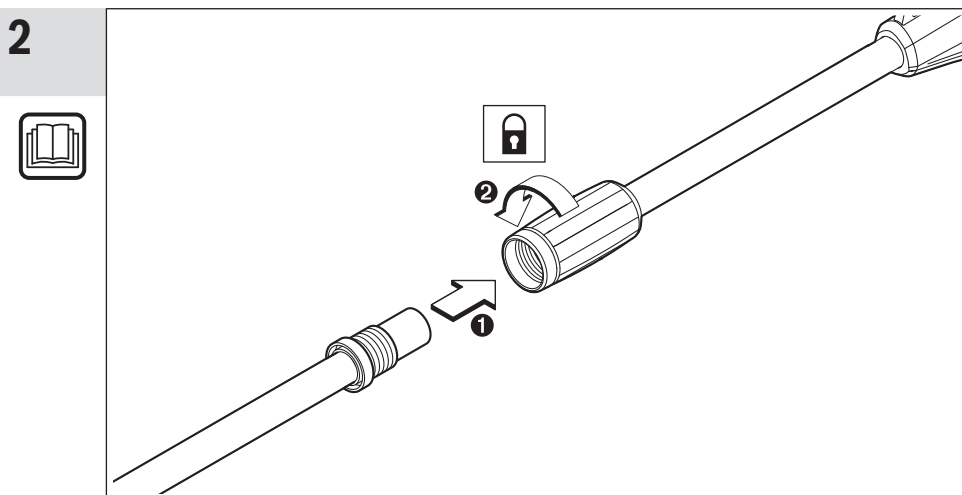
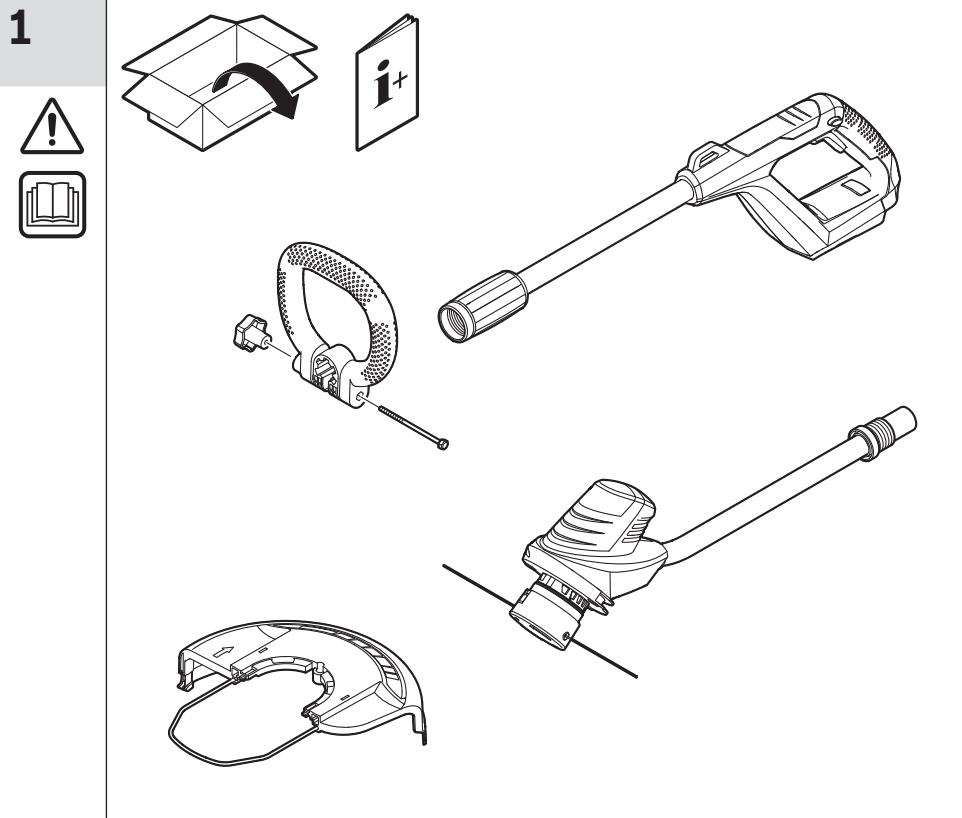


Ion lithium :

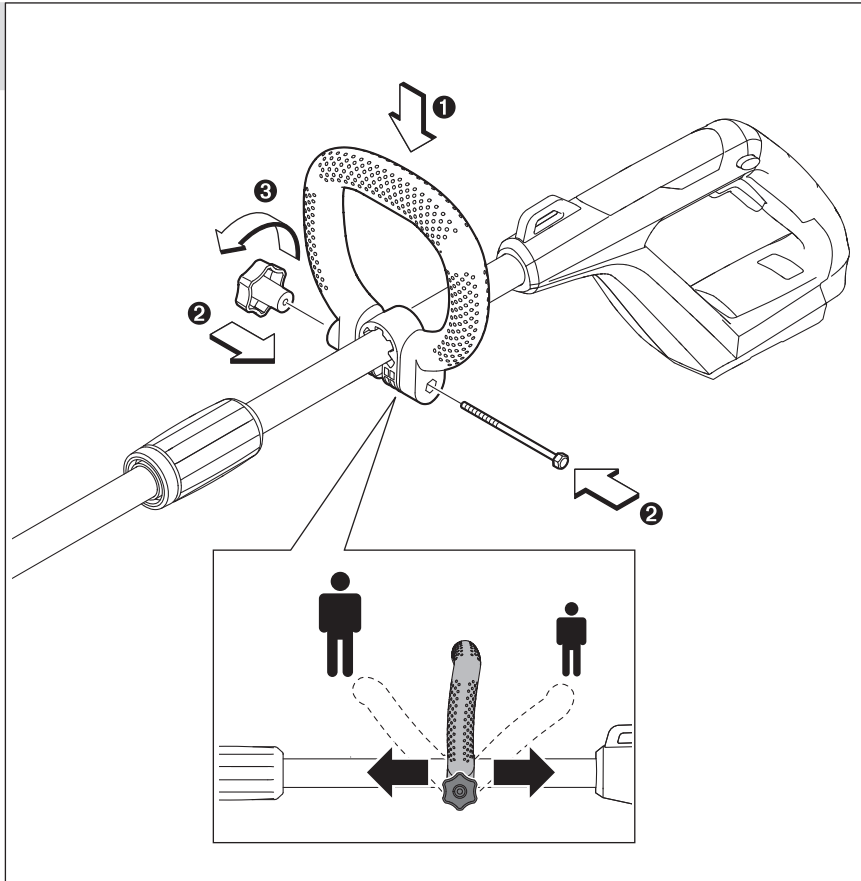
Veuillez respecter les indications se trouvant dans le chapitre « Transport ».

Sous réserve de modifications.

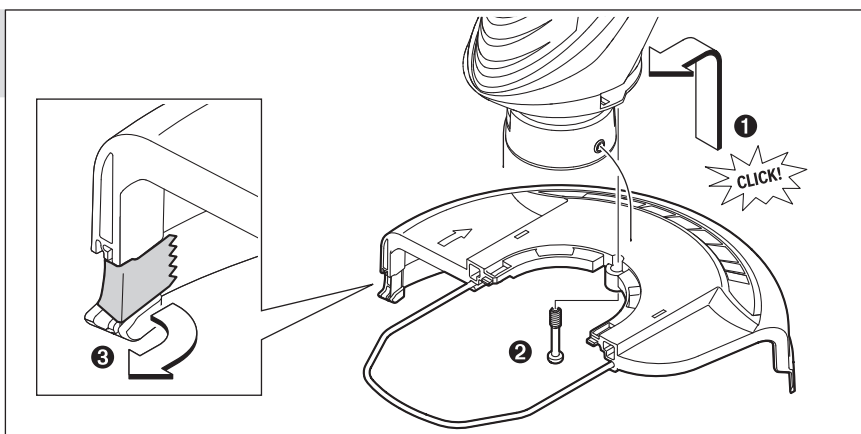




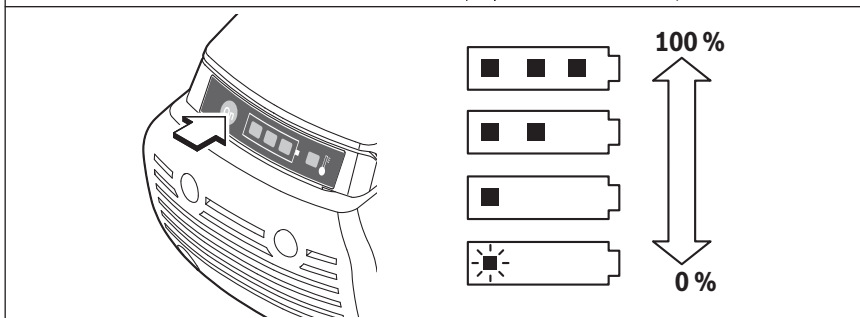
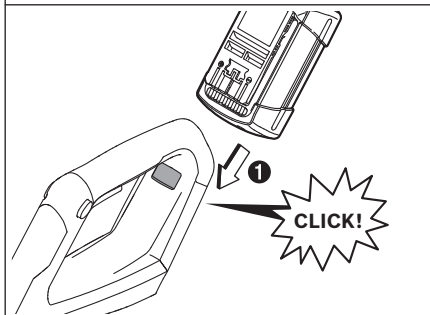
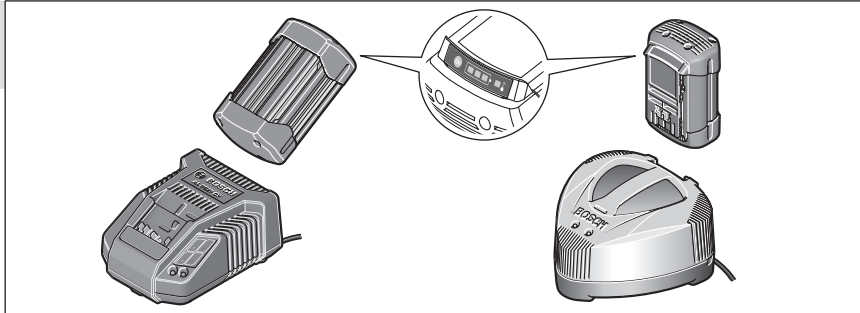
3



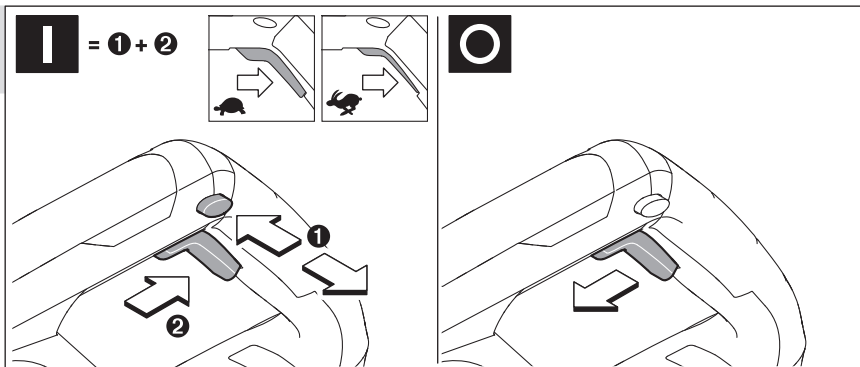
4



5

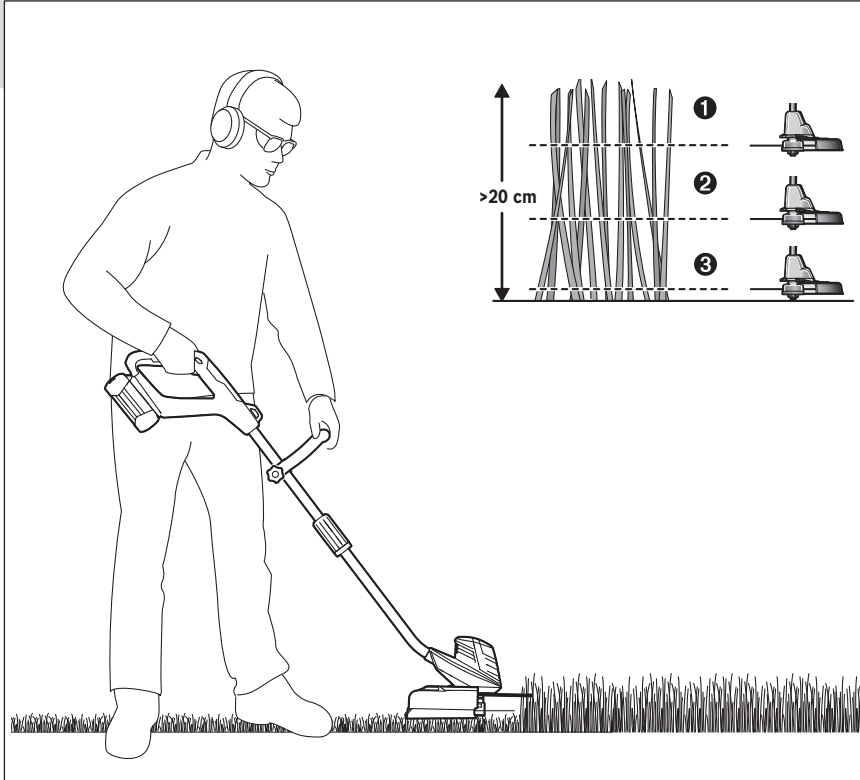


6

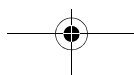
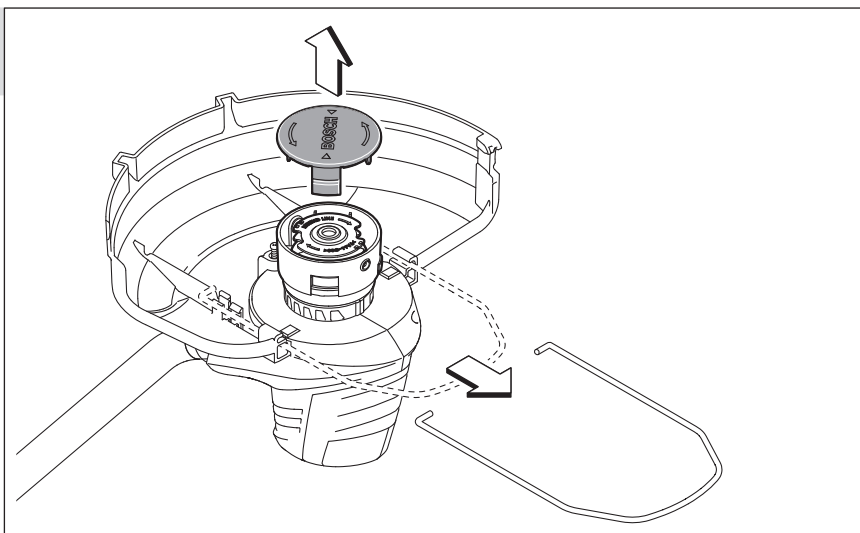




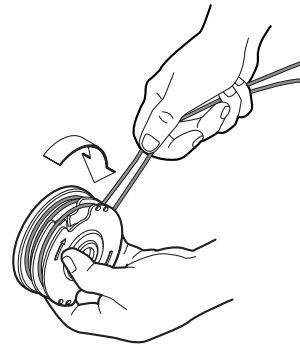
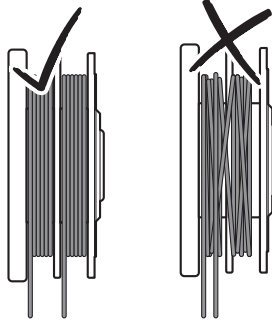
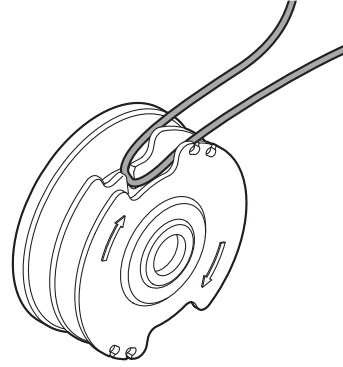
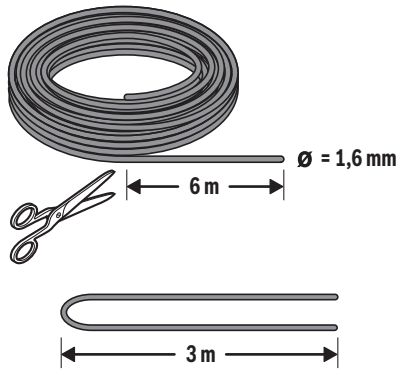
7



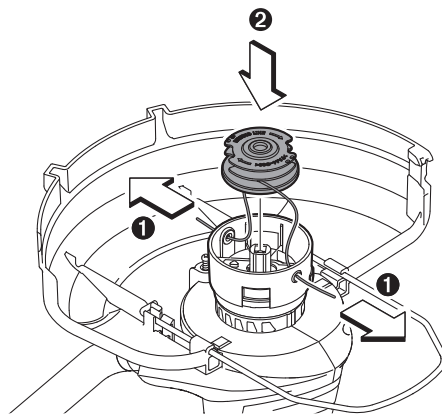
8



9

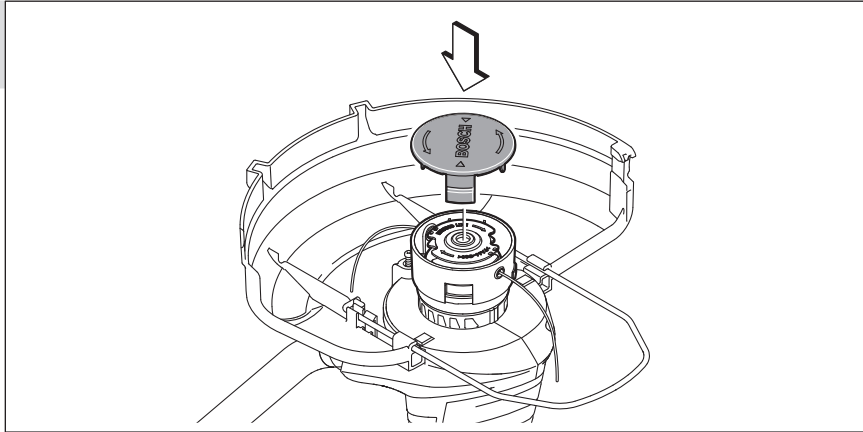


10

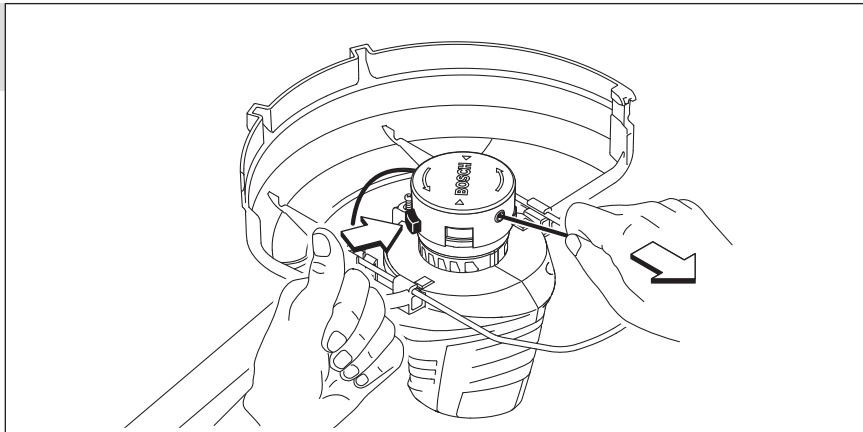


256 |

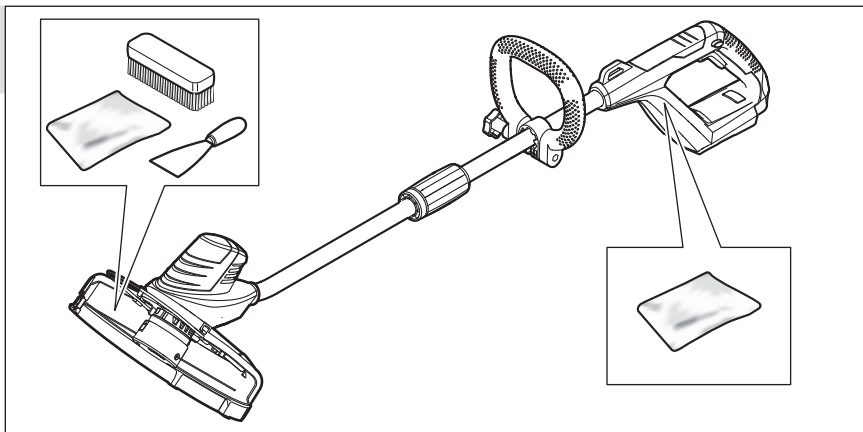
11



12



13

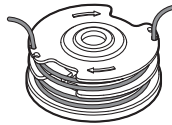




14



F 016 800 178



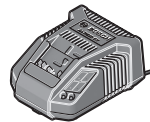
F 016 800 351



F 016 800 344



F 016 800 302
(1,3 Ah)



F 016 800 313 (EU)



F 016 800 301
(2,6 Ah)



2 607 225 100 (EU)
2 607 225 102 (UK)
2 607 225 104 (AU)



F 016 800 346
(4,0 Ah)

