

Robert Bosch Power Tools GmbH
70538 Stuttgart
GERMANY

www.bosch-garden.com

F 016 L81 728 (2017.08) O / 212



F 016 L81 728

ART

23 SL | 26 SL | 2300 | 23-28

 **BOSCH**

de Originalbetriebsanleitung
en Original instructions
fr Notice originale
es Manual original
pt Manual original
it Istruzioni originali
nl Oorspronkelijke
gebruiksaanwijzing
da Original brugsanvisning
sv Bruksanvisning i original
no Original driftsinstruks
fi Alkuperäiset ohjeet
el Πρωτότυπο οδηγιών χρήσης

tr Orijinal işletme talimatı
pl Instrukcja oryginalna
cs Původní návod k používání
sk Pôvodný návod na použitie
hu Eredeti használati utasítás
ru Оригинальное руководство по
эксплуатации
uk Оригінальна інструкція з
експлуатації
kk Пайдалану нұсқаулығының
түпнұсқасы
ro Instrucțiuni originale
bg Оригинална инструкция

mk Оригинално упатство за работа
sr Originalno uputstvo za rad
sl Izvirna navodila
hr Originalne upute za rad
et Algupärane kasutusjuhend
lv Instrukcijas oriģinālvalodā
lt Originali instrukcija
ar تعليمات التشغيل الأصلية
fa دفترچه راهنمای اصلی



Français

Avertissements de sécurité

Attention ! Lisez avec attention toutes les instructions suivantes. Familiarisez-vous avec les éléments de commande et l'utilisation appropriée de l'outil de jardin. Conservez les instructions d'utilisation pour vous y reporter ultérieurement.

Explication des symboles



Indications générales sur d'éventuels dangers.



Lisez soigneusement ces instructions d'utilisation.



Faites attention à ce que les personnes se trouvant à proximité ne soient pas blessées par des projections provenant de la machine.



Avertissement : Gardez une distance de sécurité quand l'outil de jardin est en marche.



Arrêtez le coupe-bordure et retirez la fiche de la prise de courant avant d'effectuer des réglages sur l'appareil ou de le nettoyer, si le câble est coincé ou si l'appareil est laissé sans surveillance même pour une courte durée.



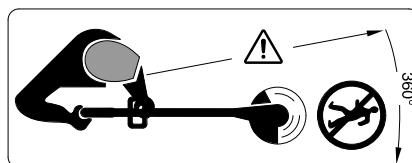
Veillez à maintenir le câble d'alimentation éloigné de tout objet tranchant.



Portez des lunettes de protection et une protection auditive.



Ne travaillez pas par temps de pluie et ne laissez pas le coupe-bordure à l'extérieur par temps de pluie.



Veillez à ce que les personnes se trouvant à proximité ne soient pas blessées par des projections provenant de l'outil.

Avertissement : Gardez une distance de sécurité quand l'outil de jardin est en marche.

Mode d'emploi

- ▶ Ne laissez jamais un enfant ou une autre personne n'ayant pas pris connaissance des instructions d'utilisation se servir de l'outil de jardin. Il est possible que les réglementations locales fixent une limite d'âge minimum de l'utilisateur. Gardez l'outil de jardin non utilisé hors de la portée des enfants.
- ▶ Cet outil de jardin doit être utilisé par des personnes disposant des capacités physiques adaptées et de l'expérience et/ou des connaissances nécessaires. Si tel n'était pas le cas ou en cas d'utilisation de cet outil par des enfants, cette utilisation ne sera possible que sous la surveillance d'une personne responsable de la sécurité des utilisateurs ou que ces derniers aient été instruits quant au maniement de l'outil. Dans le cas

16 | Français

contraire, un risque de mauvaise utilisation et de blessures existe.

Les enfants doivent être surveillés pour assurer qu'ils ne jouent pas avec l'outil de jardin.

- ▶ N'utilisez jamais l'outil de jardin lorsque des personnes, en particulier des enfants ou des animaux domestiques, se trouvent à proximité.
 - ▶ N'utilisez jamais le coupe-bordure si les capots ou les dispositifs de protection font défaut ou sont endommagés ou si ceux-ci ne sont pas correctement positionnés.
 - ▶ Avant d'utiliser l'outil, contrôlez le câble d'alimentation et la rallonge afin de détecter des dommages ou des signes d'usure. Retirez immédiatement la fiche de la prise de courant au cas où le câble aurait été endommagé lors du travail. **NE TOUCHEZ PAS LE CÂBLE AVANT QU'IL NE SOIT DEBRANCHE.** N'utilisez pas le coupe-bordure si le câble est endommagé ou usé.
 - ▶ A la suite d'un choc et avant l'utilisation de l'outil, contrôlez les éventuels dommages ou l'usure et, le cas échéant, faites effectuer des réparations.
 - ▶ Ne pas utiliser l'outil de jardin lorsque vous êtes fatigué ou sous l'emprise de drogues, d'alcool ou de médicaments.
 - ▶ Portez des pantalons longs, épais, des chaussures solides et des gants. Ne portez pas de vêtements amples, bijoux, pantalons courts, sandales et ne travaillez pas nu-pied. Les utilisateurs portant les cheveux longs
- doivent les attacher derrière la tête pour éviter qu'ils ne soient happés par des pièces en rotation.
 - ▶ **Portez des lunettes de protection et une protection auditive si vous travaillez avec l'outil de jardin.**
 - ▶ Veillez à toujours garder une position stable et un bon équilibre. Ne pas surestimer vos capacités.
 - ▶ N'utilisez jamais le coupe-bordure lorsque des personnes, en particulier des enfants ou des animaux domestiques, se trouvent à proximité.
 - ▶ L'opérateur ou l'utilisateur de la tondeuse est responsable des accidents et des dommages causés à autrui ou à ses biens.
 - ▶ Attendez l'arrêt total des pièces en rotation avant de les toucher. Après la mise hors tension du coupe-bordure, les éléments de coupe continuent à tourner, pouvant provoquer ainsi des blessures.
 - ▶ Ne travaillez que de jour ou sous un bon éclairage artificiel.
 - ▶ Ne pas travailler avec le coupe-bordure dans des conditions météorologiques défavorables et plus particulièrement en cas d'approche d'orage.
 - ▶ Utiliser le coupe-bordure en présence d'herbe humide réduit sa performance.
 - ▶ Arrêtez le coupe-bordure pour le déplacer entre deux surfaces à tailler.
 - ▶ Ne mettez le coupe-bordure en marche que si vos pieds et mains sont à une distance suffisante des éléments de coupe en rotation.
 - ▶ **Attention – ne pas toucher le fil en rotation.**

- ▶ Tenez vos mains et pieds éloignés des éléments de coupe en rotation.
- ▶ N'utilisez jamais d'éléments de coupe métalliques pour ce coupe-bordure.
- ▶ Contrôlez et entretenez régulièrement le coupe-bordure.
- ▶ Ne faites réparer le coupe-bordure que par des stations de Service Après-Vente autorisées.
- ▶ Assurez-vous toujours que les fentes de ventilation ne sont pas bouchées par des herbes.
- ▶ Veillez à vous protéger contre toute blessure pouvant être provoquée par le couteau intégré pour couper le fil. Après avoir rempli la bobine de fil/fait avancer le fil, tournez toujours le coupe-bordure à l'horizontale en position de travail avant de le remettre en marche.
- ▶ Arrêtez l'outil de jardin et retirez la fiche de la prise de courant :
 - lorsque l'outil de jardin est laissé sans surveillance
 - avant de changer la bobine
 - si le câble est emmêlé,
 - avant de le nettoyer ou lorsque des travaux doivent être effectués sur le coupe-bordure
- ▶ Une fois le travail terminé, retirez la fiche et contrôlez l'outil de jardin pour détecter des dommages éventuels.
- ▶ Rangez l'outil de jardin dans un endroit sec et sûr, et hors de portée des enfants. Ne posez pas d'autres objets sur l'outil de jardin.
- ▶ Pour des raisons de sécurité, remplacez les pièces usées ou endommagées.

- ▶ Veillez à ce que les pièces de rechange soient des pièces d'origine Bosch.
- ▶ **Ne jamais mettre l'outil de jardin en marche sans que les accessoires correspondants soient montés.**

Sécurité électrique

- ▶ **Arrêtez l'outil de jardin et retirez la fiche de la prise de courant avant d'actionner le bouton pour l'avance manuelle du fil (voir figure 9). N'utilisez ce bouton que si le fil de coupe s'est emmêlé.**
- ▶ **Attention ! Avant d'effectuer des travaux de maintenance ou de nettoyage, arrêter l'outil de jardin et débrancher la fiche de la prise de courant. Ceci vaut également lorsque le câble électrique est endommagé, coupé ou emmêlé.**

Pour des raisons de sécurité, l'outil de jardin est équipé d'une double isolation et ne nécessite pas de prise de terre. La tension de fonctionnement est de 230 V CA, 50 Hz (pour les pays hors de l'Union européenne 220 V ou 240 V). N'utiliser que des rallonges électriques homologuées. Pour des renseignements supplémentaires, contactez votre station de Service Après-Vente autorisée.

Pour plus de sécurité, utilisez un disjoncteur différentiel avec un courant de défaut de 30 mA maximum. Avant chaque utilisation de la machine, contrôler ce disjoncteur différentiel. Maintenir les câbles d'alimentation et les câbles de rallonge éloignés des pièces en rotation et éviter d'endom-

18 | Français

mager les câbles afin d'éviter tout contact avec des parties sous tension. Les connexions de câble (fiche et prises de courant) doivent être sèches et ne pas reposer sur le sol.

Contrôlez régulièrement les câble d'alimentation et les rallonges afin de détecter des dommages éventuels. Ils ne doivent être utilisés que s'ils sont en bon état.

Si le câble d'alimentation de l'outil est endommagé, il ne doit être réparé que dans un atelier agréé Bosch.

N'utilisez que des rallonges électriques homologuées.

N'utilisez que des rallonges, conduites ou dévidoirs qui correspondent aux normes EN 61242 / IEC 61242 ou IEC 60884-2-7.

Au cas où une rallonge devrait être utilisée pour travailler avec l'outil, les sections de conducteur suivantes sont nécessaires :

- section de conducteur 1,25 mm² ou 1,5 mm²
- Longueur maximale 30 m pour une rallonge ou 60 m pour des dévidoirs avec dispositif à courant différentiel résiduel

Remarque : Au cas où une rallonge devrait être utilisée, celle-ci doit disposer, conformément à la description figurant dans les instructions de sécurité, d'un câble de protection de terre raccordé à la terre de l'installation électrique par l'intermédiaire de la fiche.

En cas de doute, consultez un électricien de formation ou le Service Après-Vente Bosch le plus proche.



PRECAUTION : Des rallonges non conformes aux instructions peuvent être dangereuses. Les versions de câble de rallonge, fiche et accouplement doivent être étanches à l'eau et autorisées pour l'extérieur.

Remarque concernant les produits **non commercialisés en GB :**

ATTENTION : Pour votre propre sécurité, il est nécessaire que la fiche montée sur l'outil de jardin soit raccordée à la rallonge. Le dispositif de couplage de la rallonge doit être protégé des projections d'eau, être en caoutchouc ou être recouvert de caoutchouc. La rallonge doit être utilisée avec un serre-câble.

Symboles

Les symboles suivants sont importants pour pouvoir lire et mieux comprendre le mode d'emploi. Veuillez mémoriser ces symboles et leur signification. L'interprétation correcte des symboles vous permettra de mieux utiliser votre outil de jardin en toute sécurité.

Symbole	Signification
	Portez des gants de protection
	Direction de déplacement
	Direction de réaction
	Poids
	Mise en marche
	Arrêt
	Action autorisée
	Interdit
	Bruit audible
	Accessoires/pièces de rechange

Utilisation conforme

L'appareil est conçu pour tailler le gazon et couper les mauvaises herbes, inaccessibles aux tondeuses, jusqu'à une hauteur de 125 mm.

L'appareil n'est pas conçu pour couper les bordures, puisqu'il n'est pas équipé pour cette utilisation.

L'utilisation conforme se rapporte à une température ambiante située entre 0 °C et 40 °C.

Caractéristiques techniques

Coupe-bordure		ART 23 SL	ART 26 SL	ART 2300	ART 23-28
N° d'article		3 600 HA5 0..	3 600 HA5 1..	3 600 HA5 0..	3 600 HA5 0..
Puissance nominale absorbée	W	280	280	280	280
Vitesse à vide	tr/min	12500	12500	12500	12500
Diamètre du fil	mm	1,6	1,6	1,6	1,6
Diamètre de la coupe	cm	23	26	23	23
Capacité de la bobine de fil	m	4	4	4	4
Poids suivant EPTA-Procédure 01:2014	kg	1,7	1,8	1,7	1,7
Classe de protection		□/II	□/II	□/II	□/II
Numéro de série	voir plaque signalétique sur l'outil de jardin				

Ces indications sont valables pour une tension nominale de [U] 230 V. Ces indications peuvent varier pour des tensions plus basses ainsi que pour des versions spécifiques à certains pays.

Niveau sonore et vibrations

Valeurs d'émissions sonores déterminées selon la norme EN 50636-2-91.

Les mesures réelles (A) des niveaux sonores de l'appareil sont :

	3 600 ...	HA5 0..	HA5 1..	HA5 0..	HA5 0..
Niveau de pression acoustique	dB(A)	84	86	84	84
Niveau d'intensité acoustique	dB(A)	91	92	91	91
Incertitude K	dB	=2	=2	=2	=2

Porter une protection acoustique !

Valeurs totales des vibrations a_h (somme vectorielle des trois axes directionnels) et incertitude K relevées conformément à la norme EN 50636-2-91 :

	3 600 ...	HA5 0..	HA5 1..	HA5 0..	HA5 0..
Valeur d'émission vibratoire a_h	m/s^2	< 2,5	< 2,5	< 2,5	< 2,5
Incertitude K	m/s^2	= 1,5	= 1,5	= 1,5	= 1,5

Montage et mise en service

- ▶ **Une fois que le capot de protection et la tige sont assemblés, il ne faut plus les désassembler.**
- ▶ **Ne raccordez pas l'outil de jardin à la prise de courant tant qu'il n'est pas entièrement assemblé.**
- ▶ **Lorsqu'on arrête le coupe-bordure, le fil continue à tourner encore pendant quelques secondes. Attendez l'arrêt total du moteur ainsi celui du fil avant de remettre le coupe-bordure en fonctionnement.**
- ▶ **Ne pas arrêter l'appareil et le remettre en fonctionnement à de très courts intervalles.**
- ▶ **Enlevez toutes les herbes pouvant adhérer à la couverture de la bobine si vous remplacez le fil ou la bobine.**
- ▶ **Nous recommandons d'utiliser des éléments de coupe agréés par Bosch. L'utilisation d'autres éléments de coupe peut affecter la performance.**

Avant de mettre l'appareil en fonctionnement, contrôler si la vis de fixation du capot de protection est bien fixée.

Avant de mettre l'appareil en service, contrôler la bonne connexion de la tige.

Le fil de coupe avance automatiquement au démarrage et à l'arrêt de l'outil, et est coupé à la longueur adéquate.

20 | Français

Opération	Figure	Page	Opération	Figure	Page
Accessoires fournis	1	198	Avancée semi-automatique du fil de coupe de 8 mm au démarrage et à l'arrêt de l'outil	6	200
Enlever le dispositif de protection de transport	2	198	Démonter la bobine	7	201
Assembler le tuyau	3	199	Monter la bobine	8	201
Montage du capot de protection	4	199	Avancer le fil de coupe manuellement en appuyant sur le bouton	9	202
Montage de la rallonge	5	200	Entretien, nettoyage et stockage	10	202
Mise en marche/arrêt	5	200	Sélection des accessoires	11	203

Dépistage d'erreurs



Problème	Cause possible	Remède
Le coupe-bordure ne fonctionne pas	Pas de tension du secteur	Vérifier et mettre en fonctionnement
	Prise secteur défectueuse	Utiliser une autre prise
	Rallonge endommagée	Vérifiez le câble et le remplacer, s'il est endommagé
	Le fusible a sauté	Remplacez le fusible
Le coupe-bordure fonctionne par intermittence	Rallonge endommagée	Vérifiez le câble et le remplacer, s'il est endommagé Contactez le Service Après-Vente
	Le câblage interne de l'outil de jardin est défectueux	Contactez le Service Après-Vente
La vitesse de rotation du moteur du coupe-bordure chute fortement	Herbe trop haute	Tailler le gazon en effectuant plusieurs coupes successives
Le coupe-bordure ne coupe pas	Fil de coupe trop courts/cassés	Avancer le fil de coupe manuellement en appuyant sur le bouton (voir figure 9)
	Bobine de fil vide	Remplacer la bobine de fil
Le fil de coupe n'avance pas automatiquement	Fil de coupe trop courts/cassés	Avancer le fil de coupe manuellement en appuyant sur le bouton (voir figure 9)
	Fil torsadé dans la bobine	Contrôler la bobine, le cas échéant enrouler fil de coupe à nouveau
	Bobine de fil vide	Remplacer la bobine de fil
Le fil se rétracte dans la bobine	Fil de coupe trop courts/cassés	Enrouler la bobine à nouveau
Le fil de coupe continue à se casser	Fil torsadé dans la bobine	Contrôler la bobine, le cas échéant enrouler fil de coupe à nouveau
	Maniement incorrect du coupe-bordure	Ne couper qu'avec la pointe du fil de coupe, éviter de toucher des pierres, des murs et d'autres objets durs. Avancer le fil de coupe régulièrement pour profiter de tout le diamètre de coupe.

Service Après-Vente et Assistance

www.bosch-garden.com

Pour toute demande de renseignement ou commande de pièces de rechange, précisez-nous impérativement le numéro d'article à dix chiffres de l'outil de jardin indiqué sur la plaque signalétique.

France

Passez votre commande de pièces détachées directement en ligne sur notre site www.bosch-pt.fr.

Vous êtes un utilisateur, contactez :

Le Service Clientèle Bosch Outillage Electroportatif

Tel. : 0811 360122

(coût d'une communication locale)

Fax : (01) 49454767

E-Mail : contact.outillage-electroportatif@fr.bosch.com

Vous êtes un revendeur, contactez :

Robert Bosch (France) S. A. S.

Service Après-Vente Electroportatif

126, rue de Stalingrad

93705 DRANCY Cédex

Tel. : (01) 43119006

Fax : (01) 43119033

E-Mail : sav.outillage-electroportatif@fr.bosch.com

Belgique, Luxembourg

Tel. : +32 2 588 0589

Fax : +32 2 588 0595

E-Mail : outillage.gereedschap@be.bosch.com

Suisse

Passez votre commande de pièces détachées directement en ligne sur notre site www.bosch-pt.com/ch/fr.

Tel. : (044) 8471512

Fax : (044) 8471552

E-Mail : AfterSales.Service@de.bosch.com

Élimination des déchets



Ne jetez pas les outils de jardin avec les ordures ménagères !

Seulement pour les pays de l'Union Européenne :

Conformément à la directive européenne 2012/19/UE relative aux déchets d'équipements électriques et électroniques et sa mise en vigueur conformément aux législations nationales, les équipements électriques et électroniques dont on ne peut plus se servir doivent être isolés et suivre une voie de recyclage appropriée.

Sous réserve de modifications.



Español

Instrucciones de seguridad

¡Atención! Lea detenidamente las siguientes instrucciones. Familiarícese con los elementos de manejo y el uso reglamentario del aparato para jardín. Guarde estas instrucciones de servicio en un lugar seguro para posteriores consultas.

Explicación de la simbología



Advertencia general de peligro.



Lea las instrucciones de servicio con detenimiento.



Preste atención a que las personas circundantes no resulten lesionadas por los cuerpos extraños que pudieran salir proyectados.



Advertencia: Mantenga una separación de seguridad respecto al aparato para jardín en funcionamiento.



Desconecte el cortabordes y saque el enchufe de la red antes de realizar un ajuste, al limpiarlo, si se hubiese enganchado el cable, o siempre que deje desatendido el cortabordes, incluso durante un tiempo breve. **Mantenga el cable de red alejado de los elementos de corte.**



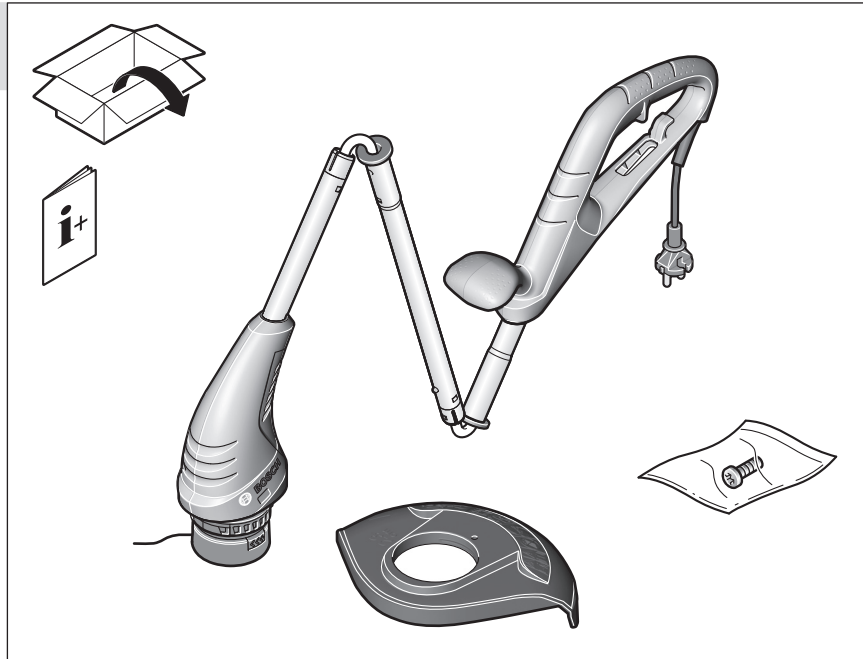
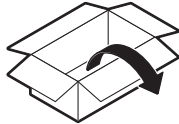
Utilice protectores auditivos y gafas de protección.



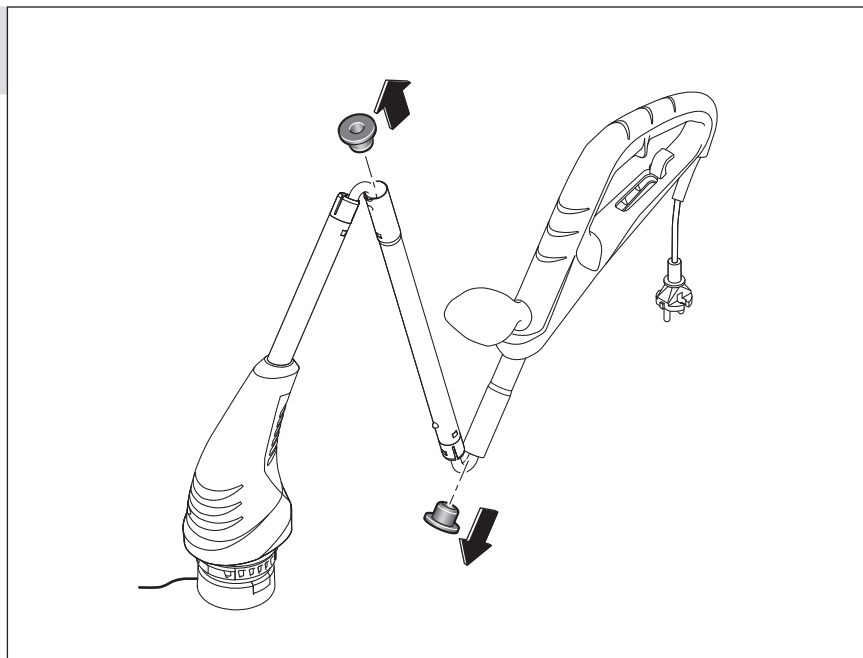
No trabaje ni exponga a la intemperie el cortabordes si está lloviendo.



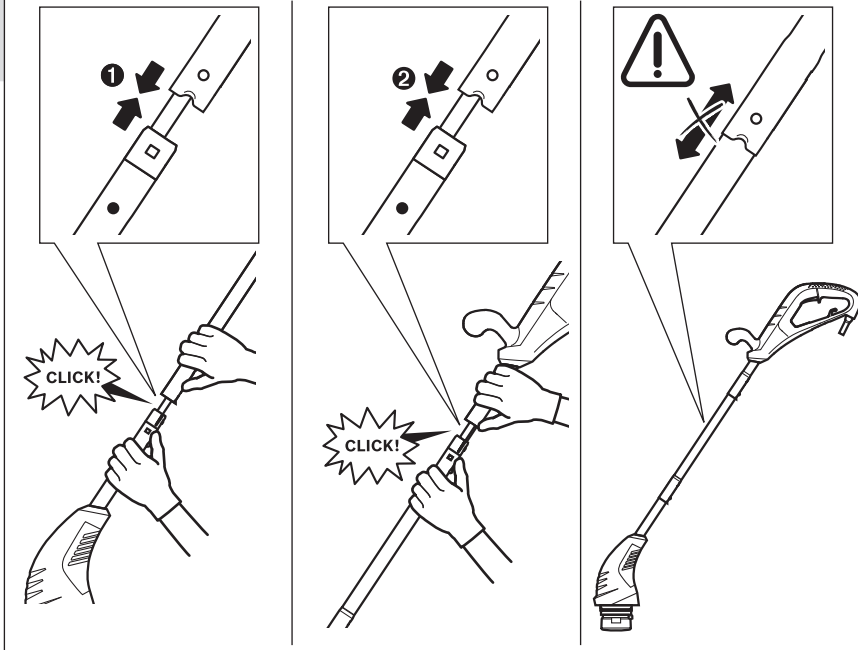
1



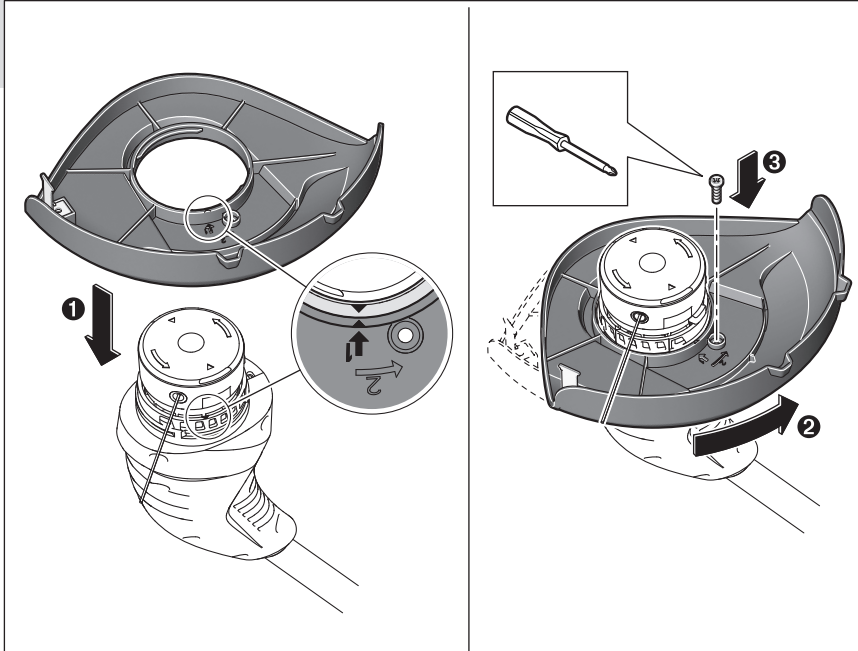
2



3

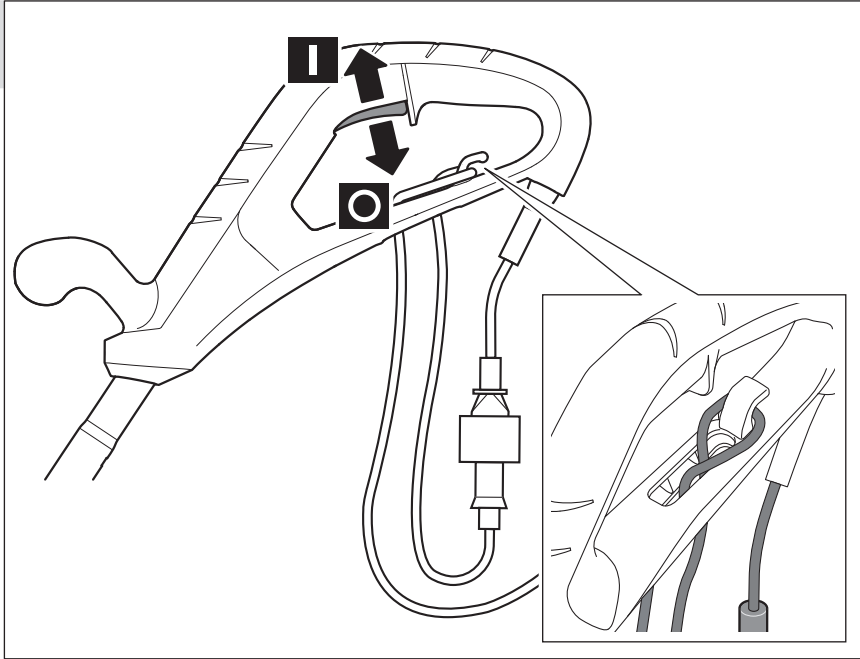


4

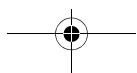
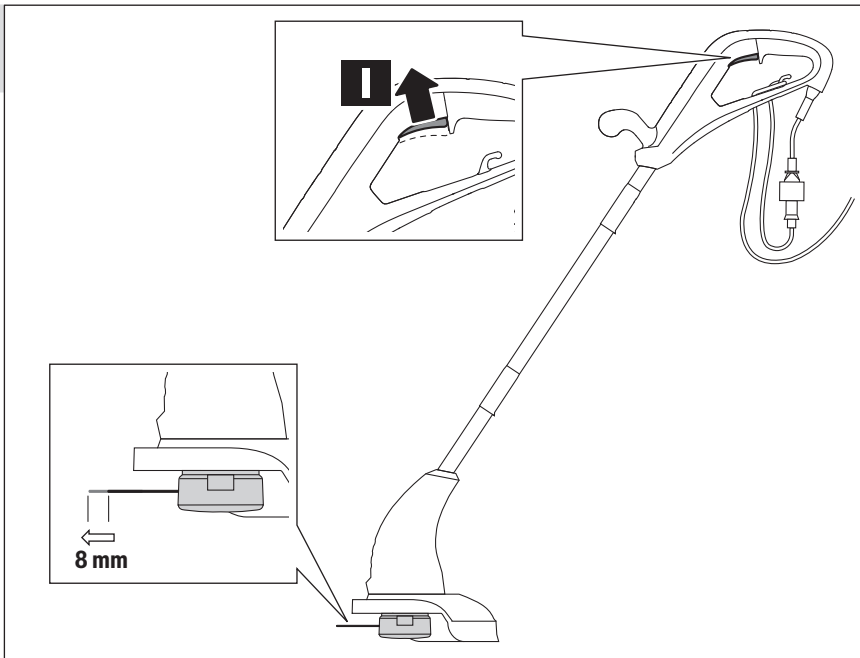




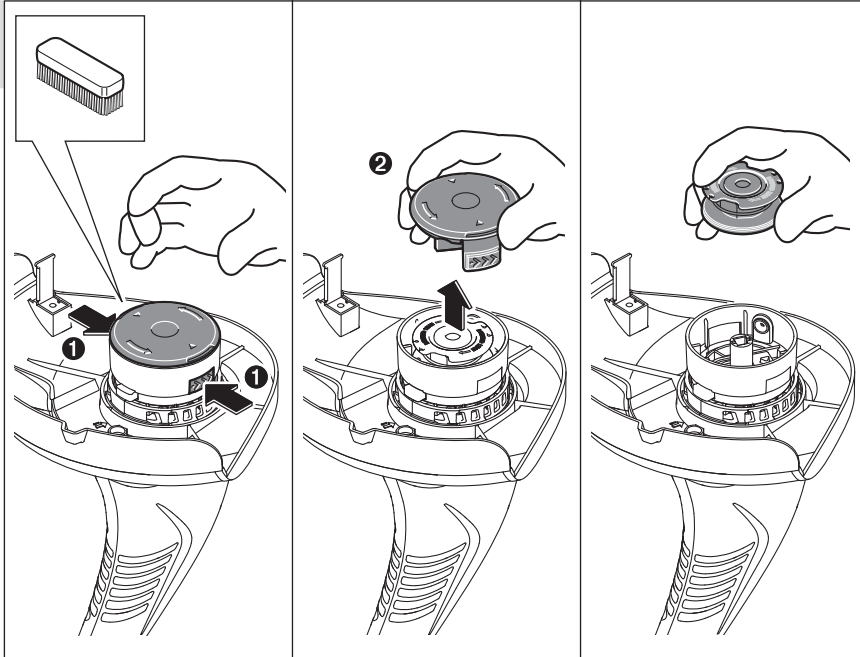
5



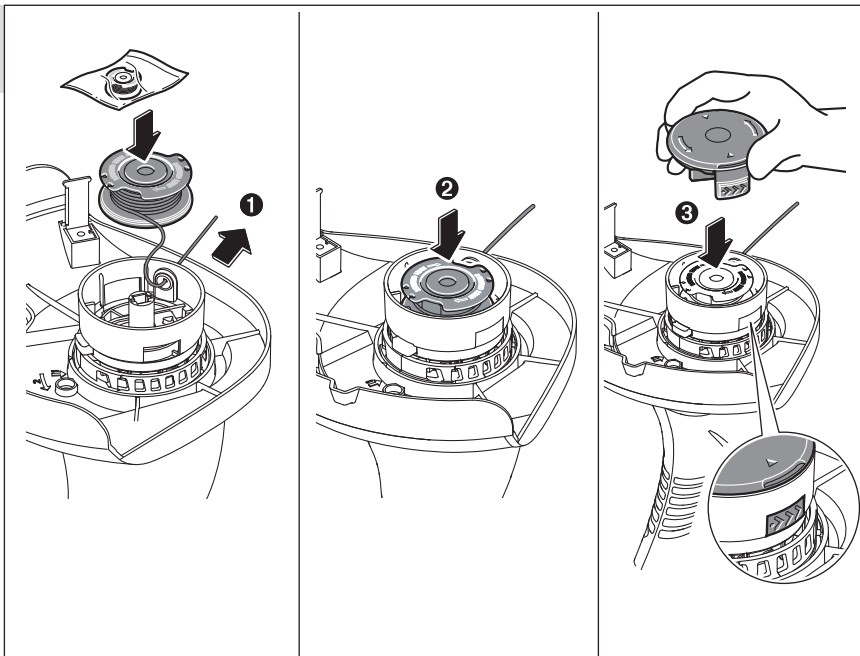
6

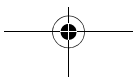
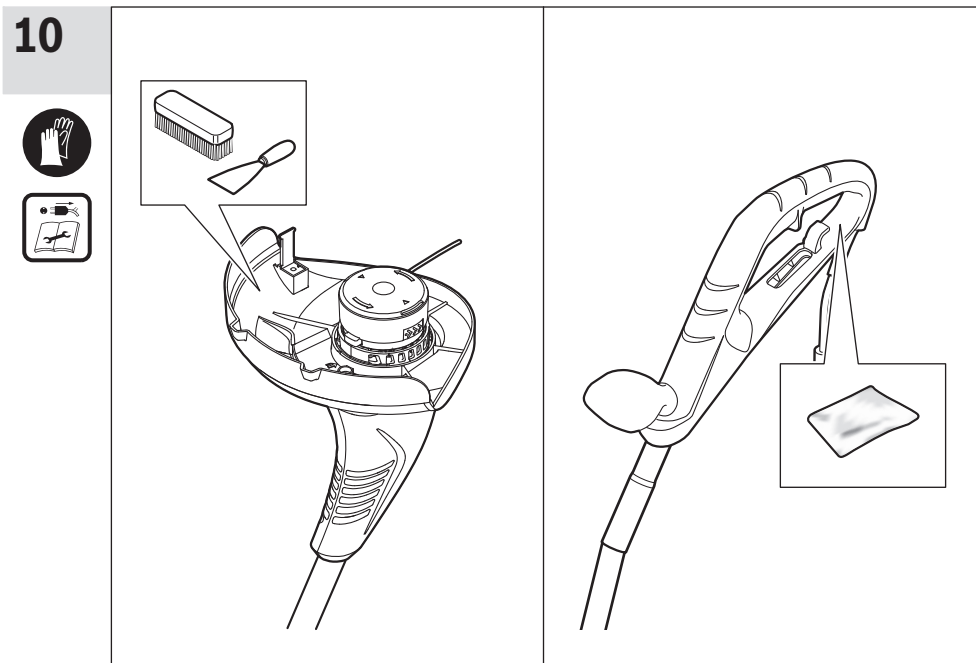
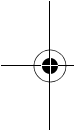
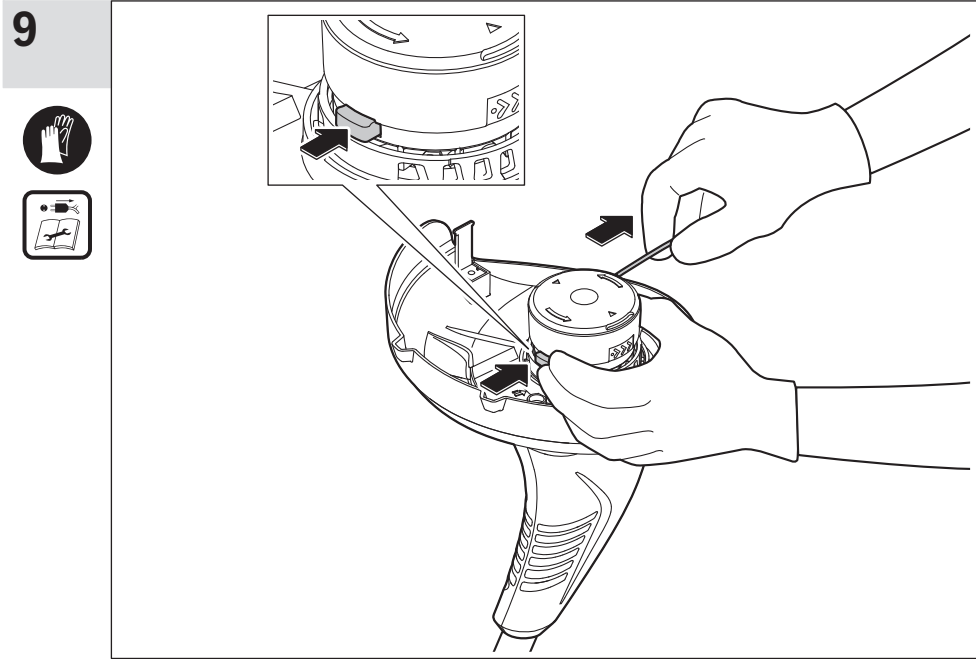


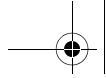
7



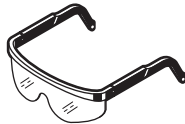
8



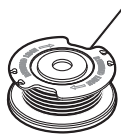




11



F 016 800 178



F 016 800 385



F 016 800 462

