

BRAUN

Series 5



91113593/X-16



5030s

Type 5768
Modèle 5768
Modelo 5768

www.braun.com



Braun Infolines
Lignes d'assistance Braun
Líneas de información de Braun

English	6
Français	17
Español	26

Thank you for purchasing a Braun product.
We hope you are completely satisfied with your
new Braun shaver.

If you have any questions, please call:

US residents 1-800-BRAUN-11

1-800-272-8611

Canadian residents 1-800-387-6657

Merci d'avoir fait l'achat d'un produit Braun.

Nous espérons que vous serez entièrement
satisfait de votre nouveau rasoir Braun.

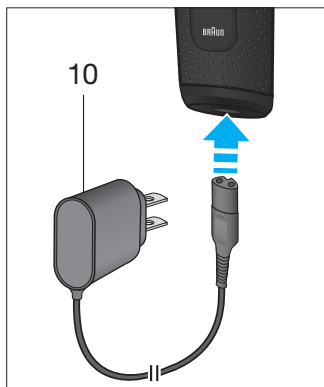
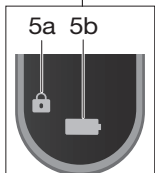
Si vous avez des questions, veuillez appeler

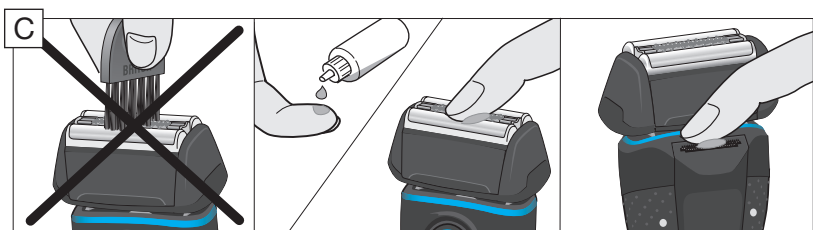
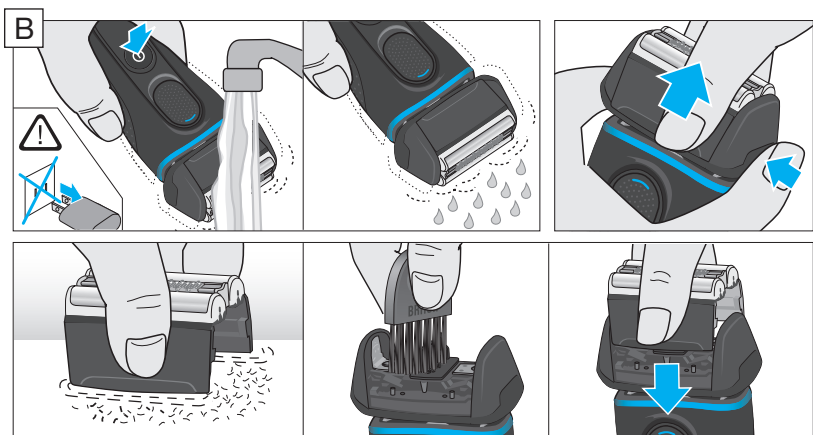
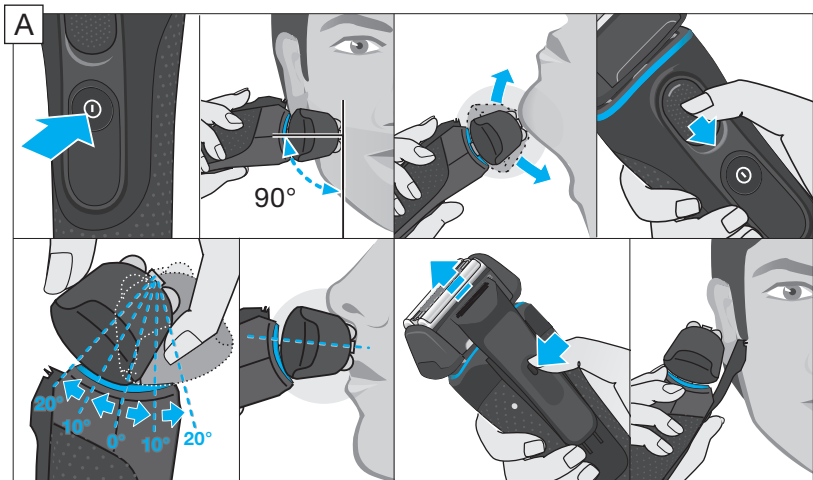
Braun Canada : 1-800-387-6657

Gracias por haber comprado un producto
Braun.

Esperamos que quede completamente
satisfecho con su nueva rasuradora Braun.







CONSIGNES DE SÉCURITÉ IMPORTANTES

Lors de l'utilisation d'appareils électriques, toujours prendre les mesures de sécurité de base suivantes :

Lire toutes les directives avant d'utiliser cet appareil.



Lorsqu'elle est débranchée, la partie de cet appareil que l'on tient dans la main peut être nettoyée sous l'eau.


DANGER

Pour réduire les risques de choc électrique :

1. Utiliser seulement pour le rasage à sec.
2. Ne pas plonger dans l'eau.
3. Ne pas tenter de récupérer un appareil tombé dans l'eau.
Le débrancher immédiatement.
4. Ne pas utiliser en prenant son bain ou sa douche.
5. Ne pas placer, ranger ou recharger l'appareil à un endroit d'où il pourrait tomber ou glisser dans une baignoire ou un lavabo. Ne pas immerger dans l'eau ni dans aucun autre liquide.
6. Sauf dans le cas d'une recharge, toujours débrancher l'appareil de la prise électrique immédiatement après l'utilisation.
7. Débrancher cet appareil avant de le nettoyer.
8. Cet appareil comprend un cordon spécial muni d'un dispositif de sécurité intégré assurant une alimentation à très basse tension.
Aucune pièce de ce dispositif ne doit être remplacée ou manipulée.
9. Ne pas utiliser de rallonge pour faire fonctionner cet appareil.

MISE EN GARDE

Pour réduire les risques de brûlure, d'incendie, de choc électrique ou de blessure, suivre les directives suivantes :

1. L'utilisation de cet appareil par un jeune enfant ou une personne handicapée, ou en présence de ces derniers, doit être faite sous étroite supervision.
2. Ne pas utiliser cet appareil à des fins autres que celles indiquées dans ce manuel. Ne pas utiliser d'accessoires non recommandés par le fabricant.
3. Ne jamais utiliser cet appareil si la prise ou le cordon sont endommagés, s'il ne fonctionne pas correctement, s'il est tombé, s'il a été endommagé ou si le bloc d'alimentation a été échappé dans l'eau. Retourner l'appareil à un centre de services autorisé pour qu'il soit examiné et réparé.
4. Tenir le cordon loin des surfaces chauffantes.
5. Ne jamais laisser tomber l'appareil ni insérer d'objet dans les orifices.
6. Ne pas utiliser à l'extérieur, dans un endroit où des produits en aérosol (vaporisateurs) sont utilisés ni là où l'on administre de l'oxygène.
7. Ne pas utiliser cet appareil si sa grille est endommagée ou brisée; cela pourrait entraîner des blessures graves à la peau.
8. Toujours relier la fiche à l'appareil avant de brancher à la prise électrique. Pour débrancher, placer tous les interrupteurs à la position d'arrêt, puis retirer la fiche de la prise.
9. Pour brancher à une prise électrique à l'extérieur de l'Amérique du Nord, utiliser une fiche d'adaptation conforme à la configuration des broches de la prise.
10. **Mise en garde** : La pile qui se trouve dans cet appareil peut causer un incendie ou une brûlure chimique si elle n'est pas utilisée adéquatement. Ne pas la désassembler, l'exposer à des températures supérieures à 100 °C (212 °F) ni la jeter au feu.
11. Utiliser seulement le cordon d'alimentation spécial fourni avec l'appareil. Si l'appareil comporte la mention -C 492, il est possible de l'utiliser avec tout bloc d'alimentation Braun 492-XXXX.

CONSERVER CES CONSIGNES

Nos produits sont conçus pour répondre aux normes les plus strictes en matière de qualité, de fonctionnalité et de conception. Merci d'avoir confiance en la qualité de Braun. Nous espérons que vous aimerez votre nouveau rasoir Braun.

Ce produit est conçu pour un usage domestique seulement.

Rasoir

- 1 Grille de rasage et bloc-couteaux
- 2 Bouton d'ouverture du boîtier
- 3 Interrupteur de la tête à verrouillage multiple
- 4 Interrupteur marche/arrêt
- 5 Écran d'affichage du rasoir
- 5a Symbole de verrouillage (verrouillage pour les déplacements)
- 5b Symbole de la pile
- 6 Tondeuse pour poils longs
- 7 Points contact du rasoir au système autonettoyant
- 8 Bouton d'éjection de la tondeuse pour poils longs
- 9 Prise d'alimentation du rasoir
- 10 Cordon d'alimentation spécial (le produit peut différer)
- 11 Capuchon de protection

Première utilisation et recharge

Brancher le rasoir à une prise murale en enclenchant le cordon d'alimentation spécial (10) à la prise d'alimentation du rasoir (9).

Renseignements de base sur le fonctionnement

- Une charge complète permet jusqu'à 50 minutes de temps de rasage sans le cordon. Cette durée peut varier selon votre type de barbe et la température ambiante.
- La température ambiante recommandée pour la mise en charge est de 5 °C à 35 °C (41 °F à 95 °F). Il se peut que la pile ne se recharge pas correctement ou qu'elle ne se recharge pas du tout à des températures extrêmement hautes ou basses. La température ambiante recommandée pour le rasage est de 15 °C à 35 °C (60 °F à 95 °F).
- Ne pas exposer le rasoir à une température supérieure à 50 °C (122 °F) pendant trop longtemps.
- Lorsque le rasoir est branché à une prise murale, quelques minutes peuvent s'écouler avant que l'écran d'affichage s'allume.

Mise en charge / charge faible

Le niveau de charge est indiqué sur l'écran d'affichage du rasoir (5).

- Pendant que l'appareil se charge, le symbole de la pile (5b) clignotera en vert.
- Lorsque le rasoir est complètement chargé et branché à une prise murale, le symbole de la pile s'allumera en vert pendant quelques secondes.
- Le symbole de la pile clignotera en rouge lorsque la charge de la pile est faible. Vous devriez être en mesure de terminer votre rasage. Lorsque vous éteignez le rasoir, un signal sonore vous rappelle que la pile est faible.

- Si la pile du rasoir est à plat (déchargée), il est également possible d'utiliser le rasoir en le branchant à une prise de courant grâce au cordon d'alimentation.

Utilisation du rasoir

Appuyer sur l'interrupteur marche/arrêt (4) pour mettre le rasoir en marche.

Conseils pour un rasage à sec parfait

Pour un rasage optimal, Braun recommande de suivre ces 3 étapes simples :

1. Toujours se raser avant de se laver le visage.
2. Toujours tenir le rasoir à angle droit (90°) par rapport à la peau.
3. Tendre la peau et raser dans le sens opposé à la repousse.

Interrupteur de la tête à verrouillage multiple

- Pour raser les endroits difficiles à atteindre (par exemple sous le nez), pousser l'interrupteur de la tête à verrouillage multiple (3) vers le bas afin de verrouiller la tête de rasage. Celle-ci peut être verrouillée en cinq positions.
- Pour changer la position, déplacer la tête de rasage à l'aide du pouce et de l'index vers l'avant ou vers l'arrière. Elle se fixera alors en place à la position suivante.

Tondeuse pour poils longs

Pour tailler les favoris, la moustache ou la barbe, appuyer sur le bouton d'éjection (8) et faire glisser la tondeuse (6) vers le haut.

Verrouillage pour les déplacements

Le symbole de verrouillage (5a) s'allume à l'écran d'affichage du rasoir lorsque le rasoir a été verrouillé afin d'éviter un démarrage involontaire du moteur (p. ex. lorsque le rasoir est rangé dans une valise).

- **Activation** : Le rasoir se verrouille en appuyant sur l'interrupteur marche/arrêt (4) pendant 3 secondes. Un signal sonore est émis et le symbole de verrouillage s'allume à l'écran pour confirmer que le rasoir est bien verrouillé. Ensuite, l'écran s'éteint.
- **Désactivation** : Le rasoir se déverrouille en appuyant sur l'interrupteur marche/arrêt pendant 3 secondes.

Nettoyage

Nettoyage sous l'eau courante

- **Mettre en marche le rasoir (sans cordon) et rincer la tête de rasage sous l'eau chaude courante jusqu'à ce que tous les résidus soient éliminés.** Il est possible d'utiliser du savon liquide sans substances abrasives. Rincer la mousse et laisser le rasoir en marche pendant quelques secondes.
- Ensuite, mettre le rasoir hors tension, appuyer sur le bouton d'éjection (2) pour enlever la grille de rasage et le bloc-couteaux (1) et laisser sécher.
- Si vous nettoyez régulièrement votre rasoir sous l'eau courante, appliquez chaque semaine une goutte d'huile mouvement sur la grille de rasage et le bloc-couteaux.

Nettoyage à l'aide d'une brosse

- Éteindre le rasoir puis enlever la grille de rasage (1) et la taper légèrement sur une surface plane. À l'aide de la brosse, nettoyer l'intérieur de la tête pivotante. Ne pas nettoyer la grille de rasage avec la brosse, car cela risquerait de l'abîmer!

Accessoires

Braun recommande de changer la grille de rasage de votre rasoir tous les 18 mois afin de conserver la performance maximale de votre rasoir.

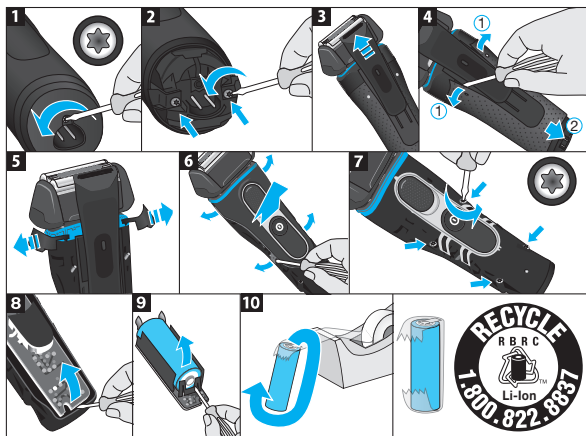
Offerts chez les distributeurs et aux centres de services Braun :

- Grille de rasage et bloc-couteaux : 52S/52B
- Nettoyant en vaporisateur pour rasoir Braun

Retrait de la pile

Cet appareil contient une pile rechargeable. Avant de se débarrasser de l'appareil, le démonter comme illustré, retirer les piles rechargeables et les recycler ou les jeter conformément aux règlements locaux.

Mise en garde : Le démontage rend l'appareil inutilisable et invalide la garantie.



Sous réserve de modifications sans préavis.

Pour les spécifications électriques, voir l'imprimé sur le cordon d'alimentation.

Dépannage

Problème	Cause possible	Solution
Le rasoir ne se charge pas complètement et clignote constamment.	La température ambiante se situe hors de la plage recommandée.	La température ambiante recommandée pour la mise en charge est de 5 °C à 35 °C (41 °F à 95 °F).
La recharge ne démarre pas lorsque le rasoir est branché au socle de branchement.	<ol style="list-style-type: none"> 1. La recharge peut parfois commencer plus tard (par exemple après une longue période d'entreposage). 2. La température ambiante se situe hors de la plage recommandée. 3. Le cordon d'alimentation spécial n'est pas branché correctement. 	<ol style="list-style-type: none"> 1. Attendre quelques minutes afin de vérifier si la recharge démarrera automatiquement. 2. La température ambiante recommandée pour la mise en charge est de 5 °C à 35 °C (41 °F à 95 °F). 3. Le cordon d'alimentation spécial doit s'enclencher.
La tête de rasage dégage une mauvaise odeur.	La tête de rasage est nettoyée avec de l'eau.	Lors du nettoyage de la tête de rasage avec de l'eau seulement, utiliser de l'eau chaude et de temps en temps, un peu de savon liquide (sans particules abrasives). Enlever la grille de rasage pour la laisser sécher.
La performance de la pile a diminué considérablement.	<ol style="list-style-type: none"> 1. La grille de rasage et le bloc-couteaux sont usés, donc chaque rasage nécessite plus de puissance. 2. La tête de rasage est nettoyée régulièrement avec de l'eau, mais elle n'est pas lubrifiée. 	<ol style="list-style-type: none"> 1. Changer la grille de rasage et le bloc-couteaux. 2. Si le rasoir est nettoyé régulièrement avec de l'eau, appliquer une goutte d'huile mouvement sur la grille de rasage une fois par semaine pour la lubrifier.
La performance de rasage a diminué considérablement.	<ol style="list-style-type: none"> 1. La grille de rasage et le bloc-couteaux sont usés. 2. Le système de rasage est obstrué. 	<ol style="list-style-type: none"> 1. Changer la grille de rasage et le bloc-couteaux. 2. Laisser tremper la grille de rasage dans l'eau chaude, en y ajoutant une goutte de détergent à vaisselle liquide. Ensuite, la rincer correctement et la secouer. Une fois séchée, appliquer une goutte d'huile mouvement sur la grille.

Comment obtenir des services au Canada

Si ce produit devait avoir besoin d'un service après-vente, composez le 1-800-387-6657 et on vous référera au centre de services autorisé Braun le plus près de chez vous.

Pour obtenir des services :

- A. Apportez le produit au centre de services Braun autorisé de votre choix, ou
- B. Expédiez le produit au centre de services Braun autorisé de votre choix.
 - Emballez le produit correctement.
 - Envoyez le produit port payé et assuré (recommandé).
 - Inclure une copie de votre preuve d'achat afin de vérifier la couverture de la garantie, s'il y a lieu.

Pour obtenir des pièces originales Braun et des accessoires :

Communiquez avec un centre de services autorisé Braun.
Pour connaître le centre de services autorisé Braun le plus près de chez vous, veuillez composer le 1-800-387-6657.

Pour joindre un représentant du service à la clientèle Braun :

Veuillez composer le 1-800-387-6657.

Garantie de remboursement de 60 jours sur les produits de soins personnels pour hommes

Rasoirs Braun **Tondeuses à barbe Braun**

À notre avis, vous serez satisfait de la performance de votre nouveau rasoir ou nouvelle tondeuse à barbe de Braun. Nous suggérons l'utilisation régulière du produit durant 2 à 3 semaines. Si vous n'êtes pas satisfait de ce produit, veuillez composer le 1-800-211-6661 pour obtenir des renseignements sur la façon de le retourner. Retournez l'appareil et toutes ses pièces dans les 60 jours suivant l'achat. Conservez le reçu de caisse original, le produit, toutes les pièces ainsi que la boîte. Ne vous présentez pas chez le détaillant pour que la garantie soit honorée.

Veuillez noter qu'aucun remboursement ne sera effectué si le produit a été endommagé par accident, par négligence ou par un usage abusif.

Votre produit doit être expédié dans son emballage original, accompagné du reçu de caisse indiquant la date d'achat.

Veuillez ajouter les renseignements suivants dans votre envoi :

Nom

Adresse

Ville

État/Province/Code postal

Numéro de téléphone

Veuillez prévoir de 6 à 8 semaines pour le traitement de votre demande.