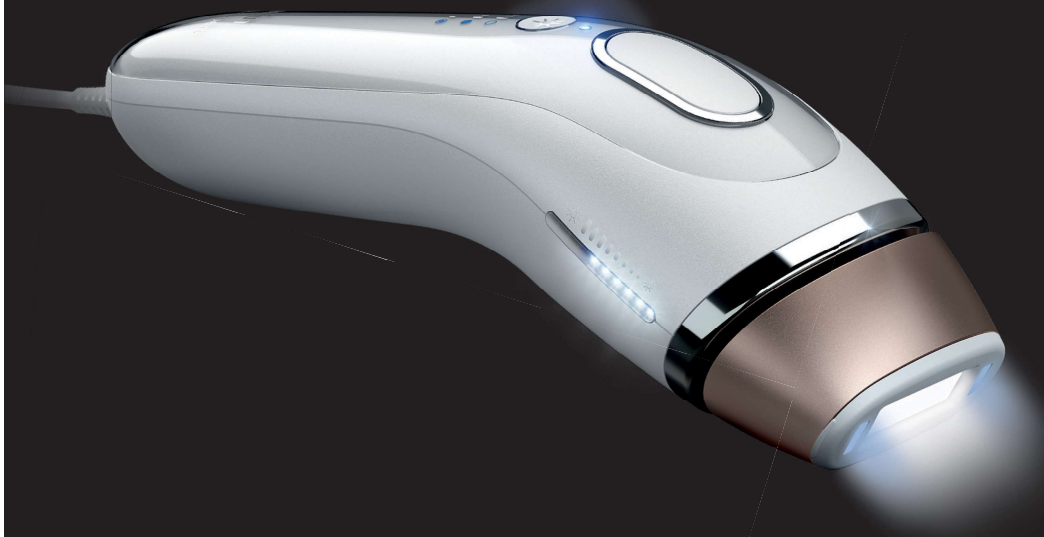


# BRAUN

## Silk·expert 5



A  
9 1573656/M-17



Type 6029

[www.braun.com](http://www.braun.com)

BD 5001  
BD 5006  
BD 5007  
BD 5008  
BD 5009

Deutsch	4
English	12
Français	20
Español	28
Português	36
Italiano	44
Nederlands	52
Dansk	60
Norsk	68
Svenska	76
Suomi	84

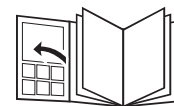


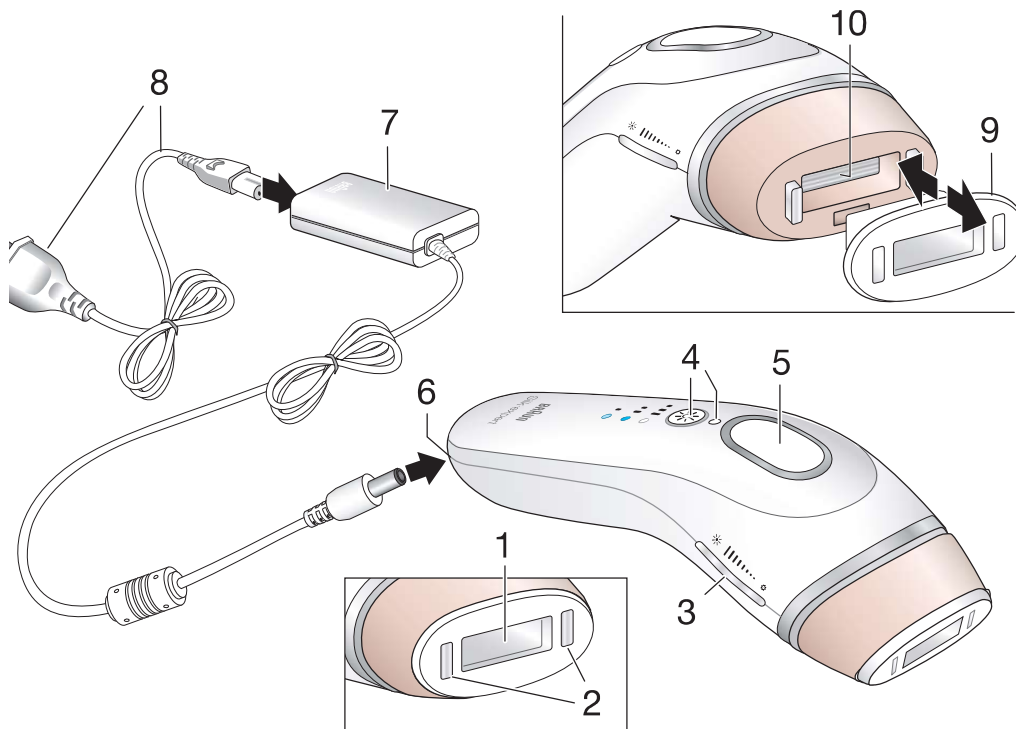
### Braun Infolines

<b>DE/AT</b>	<b>00 800 27 28 64 63</b> <b>00 800 BRAUNINFOLINE</b>
<b>CH</b>	<b>08 44 - 88 40 10</b>
<b>UK</b>	<b>0800 783 7010</b>
<b>IE</b>	<b>1 800 509 448</b>
<b>FR</b>	<b>0 800 944 802</b> (service & appel gratuits)
<b>BE</b>	<b>0 800 14 592</b>
<b>ES</b>	<b>900 814 208</b>
<b>PT</b>	<b>808 20 00 33</b>
<b>IT</b>	<b>800 125 650</b>
<b>NL</b>	<b>0 800-445 53 88</b>
<b>DK</b>	<b>70 15 00 13</b>
<b>NO</b>	<b>22 63 00 93</b>
<b>SE</b>	<b>020 - 21 33 21</b>
<b>FI</b>	<b>020 377 877</b>







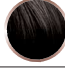



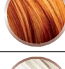

Braun GmbH  
 Frankfurter Straße 145  
 61476 Kronberg/Germany  
[www.braun.com](http://www.braun.com)  
[www.service.braun.com](http://www.service.braun.com)

DE/UK/FR/ES/PT/IT/NL/DK/NO/SE/FI





Skin tone & Body hair type chart:

						
	I	II	III	IV	V	VI
	✓	✓	✓	✓	✓	✗
	✓	✓	✓	✓	✓	✗
	✓	✓	✓	✓	✓	✗
	✗	✗	✗	✗	✗	✗
	✗	✗	✗	✗	✗	✗
	✗	✗	✗	✗	✗	✗

✓ = geeignet / suitable / approprié /  
apto / adecuado / adatto /  
geschikt / egnet / passende /  
lämplig / sopii

✗ = nicht geeignet / not suitable / non approprié /  
uso no apto / não adequado / non adatto /  
niet geschikt / ikke egnet / ikke passende /  
inte lämplig / ei sovi käyttöön

## Français

Nos produits sont conçus pour répondre aux plus hautes normes de qualité, de fonctionnalité et de design. En utilisant une technologie lumineuse professionnelle, Braun Silk-expert à lumière pulsée intense (IPL) vous permet d'épiler de façon permanente les poils visibles et indésirables, sans avoir besoin de sortir de chez vous. Avant d'utiliser l'appareil, veuillez lire attentivement les instructions, notamment les contre-indications, les avertissements et les informations relatives à la sécurité. Conservez-les pour un usage ultérieur.

Cet appareil a été conçu afin de diminuer, après une certaine période de traitement, la repousse des poils à long terme. Les parties du corps à privilégier pour l'utilisation de cet appareil comprennent :

**Femmes :** Jambes, bras, aisselles, bikini et visage (en dessous des pommettes)

**ATTENTION :** Ne pas utiliser l'appareil au niveau des yeux et du front.

**Hommes :** Épaules, torse, dos, bras, ventre et jambes

**ATTENTION :** Ne pas utiliser sur le visage, le cou et les parties génitales.

Utiliser cet appareil pour vous raser ou pour l'épilation des poils du visage peut être à l'origine de modifications indésirables des caractéristiques faciales.

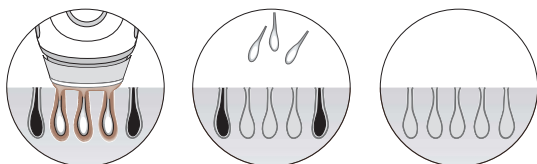
Silk-expert de Braun ne convient pas à tout le monde. Il est très efficace sur des teints clairs et légèrement foncés et chez les personnes ayant des cheveux foncés. Veuillez vous référer au tableau des types de teints et de couleurs des cheveux sur page 3 afin de déterminer si l'appareil vous conviendra.

## Description

- 1 Fenêtre de traitement
- 2 Capteurs de teint SensoAdapt™
- 3 Barres LED
- 4 Bouton d'intensité lumineuse avec voyant
- 5 Bouton traitement
- 6 Prise électrique
- 7 Bloc d'alimentation
- 8 Câble secteur
- 9 Partie avant amovible avec réflecteur
- 10 Filtre en verre

## Comment ça marche ?

Silk-expert de Braun agit sous la surface de la peau en ciblant la mélanine contenue au niveau du follicule pileux et permet d'interrompre le cycle de repousse des poils. Avec une utilisation continue et régulière, l'énergie de la lumière empêche les poils indésirables d'atteindre la surface de la peau.



Les capteurs de teint SensoAdapt™ (2) intelligents détectent avant chaque flash la couleur de votre teint et adaptent automatiquement l'intensité lumineuse nécessaire pour une plus grande efficacité en toute sécurité. Ceci permet de traiter les teints appropriés. Cependant, si votre teint est trop foncé, l'appareil ne fonctionnera pas.

## CONTRE-INDICATIONS

### NE PAS UTILISER l'appareil ...

- si votre peau est plus foncée que le teint V présenté sur le tableau des teints page 3. Étant donné qu'une peau foncée absorbe davantage d'énergie lumineuse, traiter une peau très foncée peut causer douleurs et sensations désagréables, être à l'origine d'effets indésirables (par ex., brûlures, cloques, décoloration ou cicatrices) et endommager la peau.

- si vous êtes enceinte, si vous allaitez ou si vous avez moins de 18 ans car l'appareil n'a pas été testé sur ce type de personnes.
- si vous avez des antécédents de cancer cutané ou de lésions précancéreuses (par ex., naevi ou nombreux grains de beauté).
- si vous avez récemment bronzé (bronzage naturel ou artificiel). Une exposition au soleil a tendance à davantage sensibiliser votre peau et cette dernière sera particulièrement sujet aux effets indésirables du traitement à lumière pulsée intense (IPL) (brûlure, cloque, décoloration ou cicatrice). Après un traitement à lumière pulsée intense (IPL), évitez également une exposition au soleil directe et non protégée. Votre peau peut être extrêmement sensible et particulièrement sujette aux brûlures.

**Certaines conditions empêchent également l'utilisation de cet appareil.**

**NE PAS UTILISER cet appareil si les conditions suivantes existent :**

- Vous avez une condition médicale chronique.
- Vous avez une maladie cutanée chronique (psoriasis, vitiligo, etc.) ou une peau endommagée (coups de soleil, coupures, blessures ouvertes ou infections) au niveau des zones que vous souhaitez traiter.
- Vous avez des varices au niveau des zones que vous souhaitez traiter.
- Vous avez une sensibilité connue à la lumière du soleil (photosensibilité) ou vous prenez des médicaments qui sensibilisent davantage votre peau (Retin-A, Accutane et/ou autres rétinoïdes topiques).
- Vous avez subi un traitement abrasif (peeling) sur la zone que vous souhaitez traiter.
- Si vous avez l'une des conditions ci-dessus, l'appareil peut endommager votre peau ou empirer des conditions existantes. Vous pouvez présenter les effets indésirables suivants : brûlures, cloques ou modifications de la couleur de la peau (hyper- ou hypo-pigmentation) ou cicatrices.

Si vous n'êtes pas certain(e) de pouvoir utiliser cet appareil en toute sécurité, veuillez consulter votre médecin ou dermatologue.

Si vous suivez régulièrement un traitement médical depuis longtemps, veuillez consulter votre médecin afin de déterminer tout impact potentiel ou toute sensibilité cutanée à la lumière.

**AVERTISSEMENTS**

**NE PAS UTILISER sur ...**

- le cuir chevelu, les sourcils ou autour des yeux. Utiliser cet appareil sur ces zones peut être à l'origine de lésions oculaires permanentes.
- des poils roux, très blonds, gris ou blancs. L'appareil n'est pas efficace sur ces couleurs de poils.
- les mamelons, les parties génitales ou autour de l'anus. Au niveau de ces zones, la peau peut avoir une coloration plus foncée et/ou une densité pileuse plus importante. Utiliser l'appareil sur ces zones peut causer douleurs et sensations désagréables ou encore endommager votre peau.
- des taches noires ou foncées comme les taches de naissance, grains de beauté ou verrues sur la zone à traiter.
- un tatouage ou maquillage permanent sur la zone à traiter.

- Barbe/Pilosité faciale chez les hommes

**NE PAS** diriger votre regard sur le filtre en verre (10) ou tenter d'activer l'appareil dans la direction des yeux. Pour protéger vos yeux et les yeux de ceux qui se trouvent à proximité, l'appareil ne s'activera que lorsque les capteurs de teint seront placés contre la peau. Si, à tout moment, l'appareil s'active alors que les deux capteurs ne sont PAS en contact avec la peau, ARRÊTEZ immédiatement l'appareil et contactez votre revendeur.

**NE PAS UTILISER** plus d'une fois par semaine sur la même zone. Ceci n'accélérera pas les résultats et peut augmenter les risques de blessures.

### PRÉCAUTIONS

- L'appareil ne peut être utilisé que par une seule personne.
- L'appareil ne doit pas être utilisé par les personnes âgées de moins de 18 ans.
- Cet appareil peut être utilisé par des personnes dont les capacités physiques, sensorielles ou mentales sont réduites, si elles ont pu bénéficier d'une surveillance ou d'instructions préalables concernant l'utilisation de l'appareil en toute sécurité et si elles comprennent les dangers encourus.
- Les enfants doivent être surveillés pour s'assurer qu'ils ne jouent pas avec l'appareil. Tenir cet appareil hors de portée des enfants.

### SÉCURITÉ DES INSTALLATIONS ÉLECTRIQUES ET ANTI-FEU

Veillez régulièrement vérifier l'appareil et les câbles et vous assurer qu'il n'existe pas de signes d'endommagement visibles. En cas d'endommagement ou de fissures, cessez d'utiliser l'appareil. Des chocs électriques sont susceptibles de se produire si vous utilisez un appareil endommagé. En cas de défauts, faites vérifier l'appareil et, le cas échéant, faites-le réparer dans un centre de service autorisé. Une réparation effectuée par une personne non qualifiée peut être extrêmement dangereuse pour l'utilisateur. Veuillez toujours débrancher l'appareil après utilisation.

**DANGER** Ne tentez jamais de réparer ni d'ouvrir l'appareil car ceci peut vous exposer à des composants électriques dangereux et à l'énergie de lumière pulsée, pouvant causer d'importantes blessures physiques et/ou des lésions oculaires permanentes.

**ATTENTION** Pour éviter tout endommagement ou risque de choc électrique ou d'incendie, ne faites fonctionner l'appareil qu'avec le câble secteur (8) et le bloc d'alimentation (7)  (CyDen Type 6027...) fournis.

**NE PAS** utiliser dans l'eau ou à proximité d'eau et de surfaces humides comme les baignoires, douches, lavabos ou autres récipients pouvant contenir de l'eau. Ne jamais utiliser un appareil mouillé. Des chocs électriques sont susceptibles de se produire si vous utilisez un appareil humide.



**NE PAS** utiliser si l'appareil est endommagé (boîtier fissuré, câble endommagé, etc.) L'intérieur contient des composants électriques dangereux.

**NE PAS** utiliser si le filtre en verre (10) est fissuré ou manquant. Inspectez régulièrement le filtre en verre et vérifiez qu'il n'est pas endommagé.

**NE PAS** toucher le filtre en verre lors de l'utilisation ou immédiatement après car il sera chaud.

**NE PAS** utiliser de nettoyants inflammables (alcool, acétone) ou dérivés du pétrole sur l'appareil car ils peuvent présenter un risque d'incendie.

**NE PAS** utiliser de nettoyants abrasifs. Ils peuvent endommager l'appareil ou érafler le filtre de verre.

**NE PAS** tenter d'utiliser l'appareil pour d'autres raisons que l'épilation.

**NE PAS** activer l'appareil sur une surface autre que la peau.

**NE PAS** activer l'appareil si la fenêtre de traitement (1) n'est pas entièrement placée au contact de la peau.

**NE PAS** bloquer les voies d'aération. L'appareil peut surchauffer et présenter un risque de choc électrique ou d'incendie.

## CONSEILS D'UTILISATION

### Préparation de la zone à traiter

Épilez les poils visibles avant d'utiliser l'appareil. Utilisez votre méthode d'épilation privilégiée. Veillez à ne pas laisser de poils à la surface de la peau, car cela pourrait endommager la partie avant amovible (9) et entraîner une gêne pendant le traitement. Lavez la zone à traiter et séchez-la soigneusement.

### Pour l'alimentation de l'appareil :

Branchez le câble secteur (8) à une prise électrique. Connectez le bloc d'alimentation (7) dans la prise électrique (6). Les barres LED (3) s'allumeront immédiatement et un ventilateur commencera à fonctionner. Ceci signifie que l'appareil est en mode PRÊT. Lors du fonctionnement, l'appareil chauffera légèrement.

### Bouton d'intensité lumineuse (4)

○ Mode normal : Après branchement de l'appareil, celui-ci s'allume à l'intensité lumineuse maximale indiquée par un voyant blanc.



○ Mode doux : Appuyez sur le bouton (4) afin d'utiliser l'appareil à une intensité lumineuse réduite. Le voyant bleu s'allume.

○ Mode ultra-doux : Appuyez une deuxième fois sur le bouton : Le voyant bleu clignote.

Pour revenir à la puissance maximale, appuyez de nouveau sur le bouton.

Les modes doux et ultra-doux sont conçus pour les zones sensibles et pour les premières utilisations. Si vous optez pour une intensité lumineuse réduite, des traitements supplémentaires peuvent être nécessaires pour obtenir les effets désirés.

### Lecture automatique du teint

Quand les deux capteurs de teint (2) sont en contact avec la peau, l'appareil lit le teint et sélectionne l'intensité lumineuse appropriée indiquée par des LED de couleur blanche au niveau des barres LED (3). Celles-ci indiquent que l'appareil est prêt à flasher.

	teint clair → intensité lumineuse élevée
	teint foncé → intensité lumineuse faible
	pas de lumière pas de contact avec la peau → l'appareil ne peut pas être activé
	lumière rouge teint non valide → l'appareil ne peut pas être activé



### Test épicutané

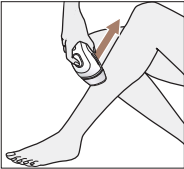
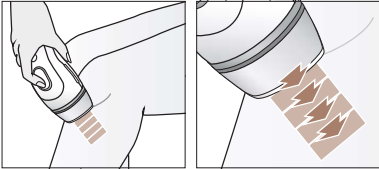
Avant d'utiliser l'appareil pour la première fois, nous vous recommandons de tester une petite partie de votre peau et de vous assurer que Braun Silk-expert ne produit aucune réaction sur la partie du corps à traiter (environ 2 x 3 cm de peau ; équivalent à la taille de deux flashes, côte à côte).

Effectuez le test tel que décrit ci-dessous dans le chapitre « MODES DE TRAITEMENT », section « Mode précision ». Attendez 48 heures puis examinez la zone de test. Si la peau semble normale, vous pouvez alors effectuer votre premier traitement. Si la peau présente une quelconque réaction cutanée, n'utilisez pas l'appareil et consultez votre médecin. N'effectuez aucun traitement sur la zone de test pendant au moins une semaine après le test.

## MODES DE TRAITEMENT

En fonction de la zone que vous souhaitez traiter, vous pouvez choisir entre **Mode Glisse** et **Mode Précision** : Le Mode Glisse permet des traitements rapides et efficaces et nous le recommandons pour les zones de peau importantes (comme les jambes, les bras, le torse et le dos). Le Mode Précision, quant à lui, est recommandé pour les zones sensibles ou de petite taille, les zones difficiles à atteindre comme les genoux, les tibias, les chevilles, la ligne du bikini ou les aisselles ainsi que le visage pour les femmes.

La zone à traiter doit être parfaitement épilée, propre et sèche. Avant d'appuyer sur le bouton traitement, éloignez vos yeux de l'appareil afin d'éviter tout contact avec la lumière.

Mode Glisse	Mode Précision
	
1. Placez fermement la fenêtre de traitement (1) sur la peau et assurez-vous que les capteurs (2) sont en contact avec la peau. Les barres LED (3) affichent une lumière blanche.	1. Placez fermement la fenêtre de traitement (1) sur la peau et assurez-vous que les capteurs (2) sont en contact avec la peau. Les barres LED (3) affichent une lumière blanche.
2. Enfoncez et maintenez le bouton traitement (5). L'appareil commence à flasher.	2. Enfoncez et relâchez immédiatement le bouton traitement (5). L'appareil émettra un flash.
3. Déplacez l'appareil lentement et en continu de bas en haut de la zone à traiter. Assurez-vous de toujours maintenir le contact avec la peau pour que l'appareil flashe de manière continue.	3. Relevez l'appareil et placez-le sur la zone à traiter suivante. Attendez que les barres LED émettent une lumière blanche. Enfoncez alors et relâchez immédiatement le bouton traitement.
Une fois le premier mouvement terminé, soulevez l'appareil de la zone de traitement. Répétez les étapes 1 à 3 pour traiter la zone adjacente suivante dans un mouvement parallèle.	Continuez ainsi jusqu'à ce que toute la zone que vous souhaitez traiter soit terminée.

Pour ne manquer aucune zone, placez la fenêtre de traitement directement à côté de l'endroit traité au préalable sans laisser d'espace entre les zones traitées.

Si vous ressentez une douleur intense, arrêtez immédiatement le traitement et consultez votre médecin avant d'utiliser à nouveau l'appareil.

### Mode attente

Après 10 minutes d'inactivité, l'appareil repasse au mode attente (indiqué par une lumière clignotante sur les barres LED). Pour repasser au mode PRÊT, appuyez sur n'importe quel bouton ou retirez/replacez le câble d'alimentation.

### Mode veille

Si l'appareil n'est pas utilisé (aucun bouton n'est activé) pendant 60 minutes, il entrera en mode veille (faible alimentation). Les barres LED sont éteintes. Pour repasser au mode PRÊT, appuyez sur n'importe quel bouton ou retirez/replacez le câble secteur. Une fois réactivé, l'appareil suivra la procédure standard pour « s'allumer » (les barres LED s'allumeront immédiatement et complètement).



## Traitement du visage (pour les femmes uniquement)

### Avant le traitement

- Assurez-vous d'effectuer un test épicutané avant de traiter le visage (voir chapitre « Test épicutané »).
- Épilez les poils visibles et éliminez tout maquillage, lotion et crème de la zone à traiter.
- Vous pouvez utiliser un miroir pour vous aider à positionner la fenêtre de traitement sur le visage.

### Traitement visage, joues et mâchoires (utiliser le mode Précision)

Placez la fenêtre de traitement sur votre peau. Attendez que les barres LED émettent une lumière blanche. Avant d'appuyer sur le bouton traitement, fermez les yeux ou éloignez vos yeux de l'appareil afin d'éviter tout contact avec la lumière. Évitez de traiter la même zone deux fois car cela peut augmenter les risques d'effets indésirables.

### Zone de la lèvre supérieure

- Évitez tout contact avec les lèvres et les narines. La zone centrale en dessous des narines est souvent très sensible.
- Ne pas utiliser sur un maquillage permanent/semi-permanent sur la bordure des lèvres.
- CONSEIL : Vous pouvez maintenir vos lèvres scellées pour vous assurer que la lumière ne s'active pas sur la lèvre supérieure elle-même.

### Cou et menton

Les poils qui poussent sous le menton ont tendance à être plus denses et plus rudes. Le traitement peut alors causer des rougeurs sur les peaux claires. Ces rougeurs sont temporaires et devraient entièrement disparaître au bout de 24 heures.

### NOTE :

- Si une rougeur ou une sensation de brûlure se produit et persiste pendant quelques minutes, appliquez un linge frais pour soulager la zone.
- Si des changements dans la pigmentation de la peau (si la peau devient plus claire ou plus foncée) sont observés, cessez d'utiliser l'appareil. Demandez conseil à votre médecin afin de déterminer s'il existe une condition médicale sous-jacente.

## PLAN DE TRAITEMENT

Phase de démarrage	1 traitement par semaine (4 à 12 fois)
Traitement d'entretien	Continuez à traiter selon vos besoins, par ex. une fois par mois

Le cycle typique de repousse du poil varie d'un individu à l'autre et peut prendre de 16 mois en fonction de la partie du corps (aisselles, mollets, bikini). Étant donné que seuls les poils dans leur phase de repousse sont susceptibles de répondre au traitement par lumière, il est important de multiplier les traitements pour obtenir une peau complètement lisse. Pour cette raison, nous recommandons une phase de démarrage avec un traitement par semaine pendant 4 à 12 semaines.

Si la repousse des poils ne se produit plus, il n'est pas nécessaire de terminer les 12 traitements hebdomadaires. Vous pouvez passer au traitement d'entretien.

## APRÈS LE TRAITEMENT

Une fois le traitement terminé, débranchez le câble secteur de la prise électrique pour éteindre l'appareil.

Il convient de vérifier que les capteurs de teint de peau (2) et la fenêtre de traitement (1) sont en bon état, et de les nettoyer avec un linge sec et non pelucheux. Si vous apercevez une quelconque marque ou tache noire, nettoyez-la immédiatement après le traitement.

Ne pas toucher ou nettoyer le filtre en verre (10) pendant au moins 5 minutes après utilisation afin qu'il refroidisse.

Après le traitement, nous vous recommandons d'utiliser une protection solaire FPS 15 quand les zones sont susceptibles d'être exposées au soleil. Nous vous recommandons d'éviter une exposition à des sources de lumière artificielle comme les cabines de bronzage et les solariums.

Dans les 24 heures qui suivent le traitement, évitez toute activité ou tous produits pour la peau qui pourraient l'irriter. Ceci inclut les spas ou les saunas, le port de vêtements serrés, l'utilisation de crèmes blanchissantes, de produits parfumés ou de produits d'abrasion superficielle. Ils peuvent être à l'origine d'irritations, de démangeaisons et de rougeurs au niveau des zones traitées.

## ENTRETIEN ET STOCKAGE

- Après utilisation, essuyez l'appareil en insistant particulièrement sur la fenêtre de traitement avec un linge sec et non pelucheux. Ne pas rincer ou plonger l'appareil dans de l'eau ou dans tout autre liquide.
- Pour garantir une performance maximum, il est important d'éviter le contact du réflecteur de la fenêtre de traitement (9) avec la poussière, les cheveux ou autres débris. Afin de bien nettoyer cette zone, il est possible de retirer la partie avant. Une fois retirée, elle peut être nettoyée avec un linge légèrement humide. Assurez-vous de toujours bien sécher cette partie avant de la replacer.
- Gardez l'appareil dans un endroit sec et frais. Assurez-vous que la fenêtre de traitement et les capteurs de teints sont bien protégés.

## EFFETS INDÉSIRABLES POSSIBLES

Certaines personnes feront l'expérience de légers désagréments (chaleur ou rougeurs de la peau) lors de l'utilisation de l'appareil. Ceci est tout à fait normal. Il est possible de ressentir de la chaleur et des fourmillements quand vous activez le flash, ce qui sera suivi par des rougeurs cutanées. Ce type de réaction disparaît habituellement dans les 24 heures. Les réactions indésirables apparaissent généralement immédiatement ou dans les 24 heures. Dans de rares cas, elles peuvent se manifester au bout de 72 heures. Si vous faites l'expérience de réactions cutanées anormales, veuillez contacter votre médecin.

Effet indésirable	De quoi s'agit-il et comment réagir
Sensations de chaleur et fourmillement pendant le traitement qui disparaissent généralement au bout de quelques secondes ou d'une minute et diminuent au fur et à mesure de l'utilisation.	Ceci est normal dans tous les traitements à lumière pulsée intense (IPL). Vous pouvez continuer à utiliser l'appareil selon les instructions.
L'inconfort ou la douleur est intense lors du traitement ou persiste après le traitement.	Cessez d'utiliser l'appareil et consultez votre médecin avant de continuer à utiliser l'appareil.
Rougeurs cutanées pendant ou après le traitement qui disparaissent au bout de quelques minutes ou de plusieurs heures.	Ceci est normal dans tous les traitements à lumière pulsée intense (IPL). Vous pouvez continuer à utiliser l'appareil selon les instructions une fois que les rougeurs ont disparu.
Rougeurs cutanées qui ne disparaissent pas dans les 24 - 48 heures après le traitement.	Cessez d'utiliser l'appareil et consultez votre médecin avant de continuer à utiliser l'appareil.
<b>Très rarement :</b>	
Rougeurs et gonflements autour du follicule pileux qui disparaissent dans les deux ou trois jours.	Vous pouvez continuer à utiliser l'appareil selon les instructions quand les rougeurs et gonflements autour du follicule pileux ont disparu.
Rougeurs et gonflements autour du follicule pileux qui <b>ne disparaissent pas</b> dans les deux ou trois jours.	Cessez d'utiliser l'appareil et consultez votre médecin avant de continuer à utiliser l'appareil.
Changements temporaires de la couleur de la peau (plus claire ou plus foncée).	Si la couleur de la peau change, cessez d'utiliser l'appareil et consultez votre médecin.
Augmentation de la repousse du poil au niveau des zones de traitement (se produisant le plus souvent chez les sujets d'origine méditerranéenne).	Si cette augmentation persiste malgré plusieurs traitements, cessez d'utiliser l'appareil et consultez votre médecin.

## RÉSOLUTION DES PROBLÈMES

Le guide de résolution des problèmes suivant vous aidera à résoudre les problèmes qui peuvent surgir lors de l'utilisation de cet appareil.

Problème	Solution
Les barres LED ne s'allument pas quand la fenêtre de traitement est placée sur la peau.	Assurez-vous que l'appareil est branché à la prise électrique et en mode Prêt. Assurez-vous que les capteurs de teint sont bien en contact avec la peau. Si nécessaire, déplacez l'appareil de façon à ce que les deux capteurs de teint soient en contact avec la peau.

L'appareil ne fonctionne pas sur les zones de petite taille.	Les deux capteurs de teint doivent être en contact avec la peau. Si la zone à traiter est trop petite ou incurvée, le teint ne peut pas être reconnu et l'appareil ne peut pas être activé. Repositionnez l'appareil pour vous assurer que les deux capteurs sont en contact avec la peau.
Sur la barre LED, seule la première LED s'allume en rouge.	Lecture du teint non valide. Votre peau est trop claire ou trop foncée. Pour des raisons de sécurité, l'appareil ne peut pas être activé.
La première LED de la barre LED flashe une lumière blanche.	L'appareil est en mode ATTENTE. Pour réactiver, il suffit d'appuyer sur n'importe quel bouton.
La première LED de la barre LED flashe une lumière rouge.	Le réflecteur amovible de la fenêtre de traitement (9) a été ôté. Remplacez-le.
Les barres LED affichent un schéma inconnu : une LED rouge allumée et des LED individuelles blanches.	Erreur de l'appareil. L'appareil ne fonctionnera pas. Ôtez et raccordez le bloc d'alimentation. Si l'erreur persiste, contactez un centre de service Braun pour réparation.
Toutes les LED blanches flashent.	Fin de vie du produit. Le nombre de flashes maximum (300 000) a été atteint.
L'appareil est cassé, fissuré ou semble défectueux.	<b>NE PAS UTILISER</b> si l'appareil, le câble secteur ou l'alimentation sont endommagés. Si vous avez le moindre doute quant à la sécurité de l'appareil ou si vous soupçonnez qu'il est endommagé d'une manière ou d'une autre, ne l'utilisez pas.

#### Mise au rebut

Ce produit contient des déchets électroniques recyclables. Pour protéger l'environnement, ne le jetez pas dans les ordures ménagères, déposez-le dans un centre de recyclage approprié.



Sujet à toute modification sans préavis.

#### Garantie

Nous accordons une garantie de 2 ans sur ce produit, à partir de la date d'achat.

Pendant la durée de la garantie, Braun prendra gratuitement à sa charge la réparation des vices de fabrication ou de matière en se réservant le droit de décider si certaines pièces doivent être réparées ou si l'appareil lui-même doit être échangé.

Cette garantie s'étend à tous les pays où cet appareil est commercialisé par Braun ou son distributeur exclusif.

Cette garantie ne couvre pas : les dommages occasionnés par une utilisation inadéquate, l'usure normale (par exemple, grille et bloc-couteaux) ainsi que les défauts d'usures qui ont un effet négligeable sur la valeur ou l'utilisation de l'appareil. Cette garantie devient caduque si des réparations ont été effectuées par des personnes non agréées par Braun et si des pièces de rechange ne provenant pas de Braun ont été utilisées.

Pour toute réclamation intervenant pendant la période de garantie, retournez ou rapportez l'appareil ainsi que l'attestation de garantie à votre revendeur ou à un Centre Service Agréé Braun.

Veillez vous référer à [www.service.braun.com](http://www.service.braun.com) ou appeler le 0 800 944 802 (service consommateurs – service & appel gratuits) pour connaître le Centre Service Agréé Braun le plus proche de chez vous.

#### Clause spéciale pour la France

Outre la garantie contractuelle exposée ci-dessus, nos clients bénéficient de la garantie légale des vices cachés prévue aux articles 1641 et suivants du Code civil.