

**Libretto di Istruzioni**  
**Instructions Manual**  
**Manuel d'Instructions**  
**Bedienungsanleitung**  
**Gebruiksaanwijzing**  
**Manual de instrucciones**  
**Manual de Instruções**  
**Bruksanvisning**

# SOMMAIRE

FR

---

CONSEILS ET SUGGESTIONS .....	26
CARACTERISTIQUES .....	29
INSTALLATION .....	30
UTILISATION .....	33
ENTRETIEN .....	34

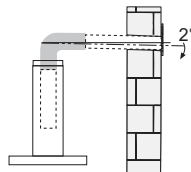
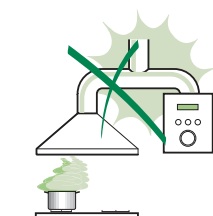
## CONSEILS ET SUGGESTIONS

---

- △ Les instructions pour l'utilisation se réfèrent aux différents modèles de cet appareil. Par conséquent, certaines descriptions de caractéristiques particulières pourraient ne pas appartenir spécifiquement à cet appareil.

### INSTALLATION

- En aucun cas le fabricant ne peut être tenu pour responsable d'éventuels dommages dus à une installation ou à une utilisation impropre.
- La distance de sécurité minimum entre le plan de cuisson et la hotte aspirante est de 650 mm (certains modèles peuvent être installés à une hauteur inférieure ; voir le paragraphe concernant les dimensions de travail et l'installation).
- Assurez-vous que la tension de votre secteur correspond à celle indiquée sur la plaque des données appliquée à l'intérieur de la hotte.
- Pour les appareils de Classe I, s'assurer que l'installation électrique de votre intérieur dispose d'une mise à la terre adéquate.  
Relier l'aspirateur au conduit de cheminée avec un tube d'un diamètre minimum de 120 mm. Le parcours des fumées doit être le plus court possible.
- Ne pas relier la hotte aspirante aux conduits de cheminée qui acheminent les fumées de combustion (par exemple de chaudières, de cheminées, etc.).
- Si vous utilisez l'aspirateur en combinaison avec des appareils non électriques (par ex. appareils à gaz), vous devez garantir un degré d'aération suffisant dans la pièce, afin d'empêcher le retour du flux des gaz de sortie. La cuisine doit présenter une ouverture communiquant directement vers l'extérieur pour garantir l'amenée d'air propre. Si vous utilisez la hotte de cuisine en combinaison avec des appareils non alimentés à l'électricité, la pression négative dans la pièce ne doit pas dépasser 0,04 mbar afin d'éviter que la hotte ne réaspire les fumées dans la pièce.
- Si le cordon d'alimentation est endommagé, veuillez le faire remplacer par le fabricant ou par un service après-vente agréé pour éviter tout risque d'accident.



- Si les instructions d'installation du plan de cuisson à gaz spécifient une distance supérieure à celle indiquée ci-dessus, veuillez impérativement en tenir compte. Toutes les normes concernant l'évacuation de l'air doivent être respectées.
- Utiliser exclusivement des vis et des petites pièces du type adapté pour la hotte.  
**Attention** : toute installation des vis et des dispositifs de fixation non conforme aux présentes instructions peut entraîner des risques de décharges électriques.
- Brancher la hotte à l'alimentation de secteur avec un interrupteur bipolaire ayant une ouverture des contacts d'au moins 3 mm.

## UTILISATION

- Cette hotte aspirante a été conçue exclusivement pour un usage domestique, dans le but d'éliminer les odeurs de cuisine.
- Ne jamais utiliser la hotte pour des objectifs différents de ceux pour lesquels elle a été conçue.
- Ne jamais laisser un feu vif allumé sous la hotte lorsque celle-ci est en fonction.
- Régler l'intensité du feu de manière à l'orienter exclusivement vers le fond de la casserole, en vous assurant qu'il ne déborde pas sur les côtés.
- Contrôler constamment les friteuses durant leur utilisation : l'huile surchauffée risque de s'incendier.
- Ne pas flamber des mets sous la hotte : sous risque de provoquer un incendie.
- Cet appareil n'est pas destiné à être utilisé par des enfants d'un âge inférieur à 8 ans, ni par des personnes dont les capacités physiques, sensorielles ou mentales sont diminuées ou qui ont une expérience et des connaissances insuffisantes, à moins que ces enfants ou ces personnes ne soient attentivement surveillés et instruits sur la manière d'utiliser cet appareil en sécurité et sur les dangers que cela comporte. Assurez-vous que les enfants ne jouent pas avec cet appareil. Le nettoyage et l'entretien de la part de l'utilisateur ne doivent pas être effectués par des enfants, à moins que ce ne soit sous la surveillance d'une personne responsable.




- **ATTENTION** : les parties accessibles peuvent devenir très chaudes durant l'utilisation des appareils de cuisson.

## ENTRETIEN

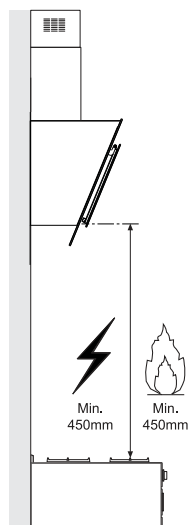
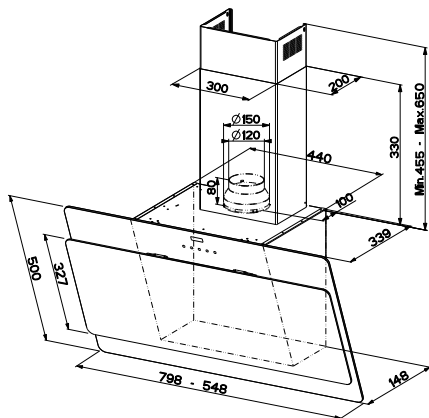
- Avant d'effectuer toute opération de nettoyage et d'entretien, éteindre ou débrancher l'appareil du secteur.
- Nettoyer et/ou remplacer les filtres après le délai indiqué (danger d'incendie).
- Nettoyer les filtres à graisse tous les 2 mois de fonctionnement ou plus souvent en cas d'utilisation particulièrement intense. Ces filtres peuvent être lavés au lave-vaisselle.
- Le filtre à charbon actif ne peut être ni lavé ni régénéré et il doit être remplacé environ tous les 4 mois de fonctionnement ou plus souvent en cas d'utilisation particulièrement intense.
- Nettoyer la hotte avec un chiffon humide et un détergent liquide neutre.



Le symbole  marqué sur le produit ou sur son emballage indique que ce produit ne peut pas être éliminé comme déchet ménager normal. Lorsque ce produit doit être éliminé, veuillez le remettre à un centre de collecte prévu pour le recyclage du matériel électrique et électronique. En vous assurant que cet appareil est éliminé correctement, vous participez à prévenir des conséquences potentiellement négatives pour l'environnement et pour la santé, qui risqueraient de se présenter en cas d'élimination inappropriée. Pour toute information supplémentaire sur le recyclage de ce produit, contactez votre municipalité, votre déchetterie locale ou le magasin où vous avez acheté ce produit.

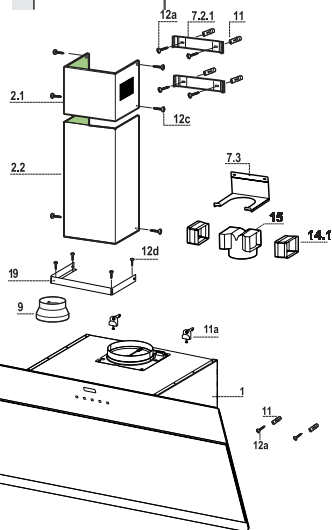
# CARACTERISTIQUES

## Encombrement



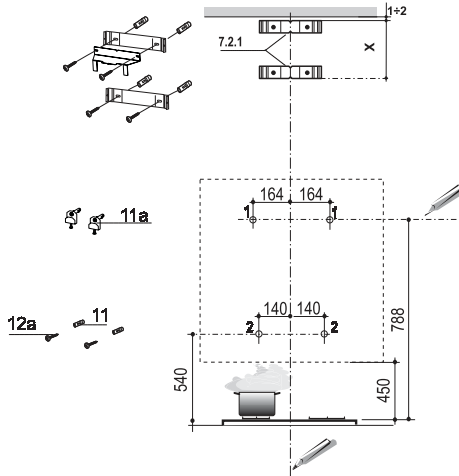
### Composants

Réf.	Q.té	Composants du produit
1	1	Corps de hotte équipé de : commandes, éclairage, groupe de ventilation, filtres
2.1	1	Conduit supérieur
2.2	1	Conduit inférieur
9	1	Buse de réduction 150--120
14.1	2	Rallonge raccord sortie air
15	1	Raccord sortie air
19	1	Élément d'angle conduit
Réf.	Q.té	Composants de l'installation
7.2.1	2	Brides de fixation conduit supérieur
7.3	1	Étrier de soutien du raccord
11	6	Cheilles
11a	2	Cheilles SB 12/10
12a	6	Vis 4,2 x 44,4
12c	10	Vis 2,9 x 6,5
12d	4	Vis 2,9 x 6,5
Q.té	Documentation	
1	Manuel d'instructions	



# INSTALLATION

## Perçage de la paroi et fixation des supports

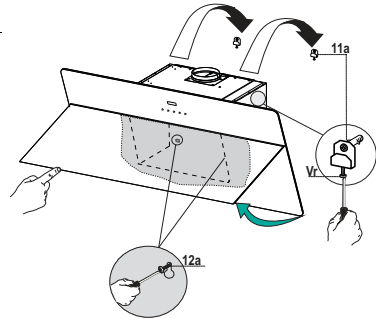


Tracer sur la paroi :

- une ligne verticale jusqu'au plafond ou à la limite supérieure, au centre de la zone prévue pour le montage de la hotte ;
- une ligne horizontale à 788 mm au-dessus du plan de cuisson.
- Marquer un point (1) sur la ligne horizontale à 164 mm à droite de la ligne verticale de référence.
- Répéter cette opération de l'autre côté et vérifier la mise à niveau.
- Marquer comme indiqué, un point de référence (2) à 140 mm de la ligne verticale de référence et 540 mm au-dessus du plan de cuisson.
- Répéter cette opération de l'autre côté et vérifier la mise à niveau.
- Percer les points marqués (1) avec une mèche de  $\varnothing$  12 mm.
- Percer les points marqués (2) avec une mèche de  $\varnothing$  8 mm.
- Mettre les chevilles avec le support **11a** dans les trous (1) et visser.
- Insérer les chevilles **11** dans les trous (2).
- Poser le support **7.2.1** comme indiqué, à 1-2 mm du plafond ou de la limite supérieure, en alignant le centre (encoches) sur la ligne verticale de référence.
- Marquer les centres des trous du support.
- Faire reposer le support **7.2.1**, comme indiqué, à X mm en dessous du premier support (X = hauteur de la partie supérieure fournie), en alignant le centre (encoches) sur la ligne verticale de référence.
- Marquer les centres des trous du support.
- Percer les points marqués avec une mèche de  $\varnothing$  8 mm.
- Insérer les chevilles **11** dans les trous.
- Fixer la bride inférieure **7.2.1** en utilisant les vis **12a** (4,2 x 44,4) fournies.
- Fixer ensemble la bride supérieure **7.2.1** et le support **7.3** en utilisant les vis **12a** (4,2 x 44,4) fournies.

## Montage du corps de hotte

- Ouvrir les portes/la porte (Regard paragraphe Ouverture Panels).
- Retirer les Filtres à graisse en agissant sur les poignées appropriées.
- Placer les deux vis **Vr**, sur les équerres **11a** sans les visser.
- Accrocher le corps de hotte aux 2 barres **11a**.
- Agir sur les vis **Vr** de l'intérieur du corps de hotte pour en régler le niveau.
- Visser les vis de sécurité **12a**.
- Refermer les portes/la porte.

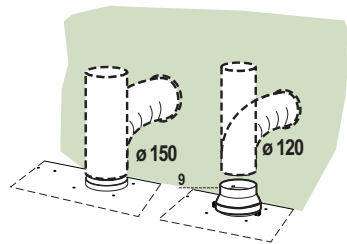


## Branchements

### SORTIE AIR VERSION ASPIRANTE

Pour l'installation en version aspirante, relier la hotte au tube de sortie au moyen d'un tube rigide ou flexible de  $\varnothing$  150 ou 120 mm dont le choix est laissé à l'installateur.

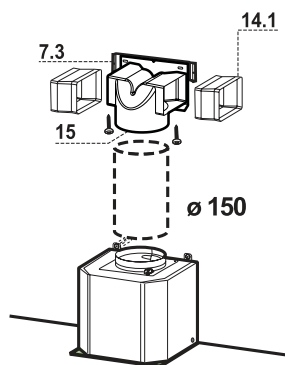
- Pour la liaison avec le tube  $\varnothing$ 120 mm, insérer la buse de réduction **9** sur la sortie du corps de la hotte.
- Fixer le tube avec des colliers serre-tube appropriés. Le matériel nécessaire n'est pas fourni.
- Retirer les filtres anti-odeur à charbon actif éventuels.





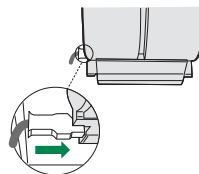
## SORTIE AIR VERSION FILTRANTE

- Insérer latéralement les rallonges raccord **14.1** sur le raccord **15**.
- Placer le raccord **15** dans l'étrier de soutien **7.3** en le fixant avec 2 vis.
- S'assurer que la sortie des rallonges raccord **14.1** se trouve au niveau des bouches de la cheminée aussi bien en horizontal qu'en vertical.
- Brancher le raccord **15** à la sortie du corps de la hotte avec un tube rigide ou flexible de  $\varnothing$  150 mm, selon le choix de l'installateur.
- S'assurer de la présence des filtres anti-odeur au charbon actif.



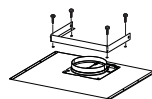
## BRANCHEMENT ELECTRIQUE

- Brancher la hotte sur le secteur en interposant un interrupteur bipolaire avec ouverture des contacts d'au moins 3 mm.
- Enlever les filtres à graisse (voir § "Entretien") et s'assurer que le connecteur du câble d'alimentation soit bien branché dans la prise du diffuseur.



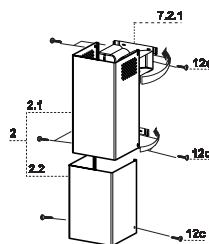
## Montage du conduit d'évacuation

- Fixer l'élément d'angle **15** au corps de la hotte au moyen des vis **12d** (2,9 x 9,5) fournies avec l'appareil.



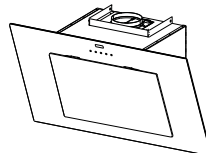
### Conduit d'évacuation supérieur

- Écarter légèrement les deux bords latéraux, les accrocher derrière les supports **7.2.1** et les refermer jusqu'en butée.
- Fixer latéralement aux supports avec 4 vis **12c** (2,9 x 9,5) fournies.
- S'assurer que les rallonges du raccord débouchent en face des ouvertures du conduit.



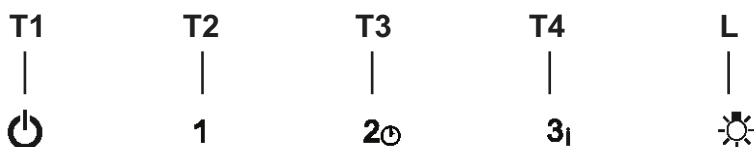
### Conduit d'évacuation inférieur

- Écarter légèrement les deux bords latéraux du conduit, les accrocher entre le conduit supérieur et la paroi, et les refermer jusqu'en butée.
- Fixer latéralement la partie inférieure au corps de la hotte, à l'aide de 2 vis **12c** (2,9 x 9,5) fournies.



# UTILISATION

Tableau des commandes



Touche	Fonction	
<b>T1</b>	Coupe le moteur.	-
<b>T2</b>	Démarre le moteur en première vitesse	Les touches <b>T1+T2</b> sont allumées.
<b>T3</b>	Démarre le moteur en deuxième vitesse	Les touches <b>T1+T3</b> sont allumées.
	Appuyée pendant 2 secondes, elle active l'extinction différée de 30 minutes (Moteur + Éclairage). Lorsque la fonction est active, vous pouvez varier la vitesse d'exercice.	Les touches respectives <b>T1+ (T2 ou T3 ou T4)</b> clignotent.
<b>T4</b>	Démarre le moteur en troisième vitesse	Les touches <b>T1+T4</b> sont allumées.
	Appuyée pendant 2 secondes, elle démarre la vitesse Intensive temporisée à 6 minutes, après lesquelles le système retourne à la vitesse précédemment programmée. Fonction indiquée pour faire face aux pointes d'émission des fumées de cuisson.	La touche clignote.
<b>L</b>	Allume et éteint l'éclairage à l'intensité maximale.	Touche allumée
	En appuyant pendant 2 secondes, le système d'éclairage s'allume et s'éteint à faible intensité.	Touche allumée

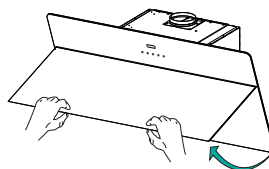
# ENTRETIEN

---

## Ouverture panneau

---

- Ouvrir le panneau en le tirant.
- Le panneau se bloquera quelle que soit la position où il se place.
- Le nettoyer à l'extérieur avec un chiffon humide et un détergent liquide neutre.
- Le nettoyer également à l'intérieur avec un chiffon humide et un détergent neutre ; ne jamais utiliser des chiffons ou des éponges mouillés, ni des jets d'eau ; ne pas utiliser de substances abrasives.

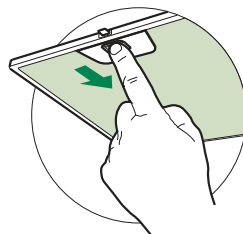


## Filtres anti-graisse

---

### NETTOYAGE FILTRES ANTI-GRAISSE METALLIQUES AUTOPORTEURS

- Lavables au lave-vaisselle, ils doivent être lavés environ tous les 2 mois d'emploi ou plus fréquemment en cas d'emploi particulièrement intense.
- Tirer sur les panneaux confort pour les ouvrir.
- Retirer les filtres, un à un, en les poussant vers la partie postérieure du groupe tout en tirant vers le bas.
- Laver les filtres en évitant de les plier, et les faire sécher avant de les remonter. (Tout changement de couleur sur la surface du filtre, susceptible de se produire avec le temps, ne nuit en rien à l'efficacité de ce dernier.)
- Remonter les filtres en faisant attention de tenir la poignée vers la partie externe visible.
- Refermer les panneaux confort.

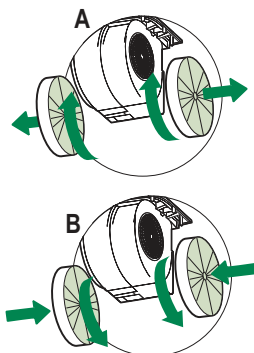


## Filtres anti-odeur au charbon actif (version filtrante)

Le filtre **anti-odeur** au charbon actif n'est pas lavable et ne peut pas être régénéré : il faut le remplacer tous les 4 mois de service environ, ou plus souvent en cas d'usage particulièrement intense.

### REPLACEMENT

- Tirer sur les panneaux confort pour les ouvrir.
- Retirer les filtres à graisse.
- Enlever les filtres anti-odeur au charbon actif saturés, comme indiqué (A).
- Monter les nouveaux filtres, comme indiqué (B).
- Remonter les filtres à graisse.
- Refermer les panneaux confort.

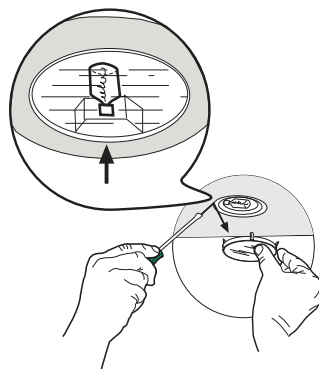


## Eclairage

### REPLACEMENT LAMPES

#### Lampe halogène de 20 W.

- Enlever le dispositif métallique de blocage du verre par encliquetage en exerçant une pression sous l'embout en le soutenant d'une main.
- Extraire la lampe du support
- Remplacer la lampe par une nouvelle ayant les mêmes caractéristiques, en prenant soin d'insérer correctement les deux fiches dans le support.
- Remonter le dispositif de blocage du verre par encliquetage.



Ampoule	Absorption (W)	Culot	Voltage (V)	Dimensions (mm)	Code ILCOS
	28	E14	220 – 240	104 x 35	HSGSB/C/UB-28-220/240-E14
	20	G4	12	33 x 9	HSG/C/UB-20-12-G4
	35	GU10	230	51 x 50,7	HAGS-35-230-GU10-51/40
	50	GU10	230	51 x 50,7	HAGS-35-230-GU10-51/20
	20	GU4	12	40 x 35	HRGS-20-12-GU4-35/30
	20	GU5.3	12	46 x 51	HRGS-20-12-GU5.3-50/10
	16	G13	95	720 x 26	FD--16/40/1B-E--G13--26/720
	18	G13	57	589,8 x 26	FD--18/40/1B-E--G13--26/600
	9	G23	60 (ampoule) 220-240 (starter)	167 x 28	FSD-9/27/1B-I-G23
	11	G23	91 (ampoule) 220-240 (starter)	235,8 x 28	FSD-11/40/1B-I-G23