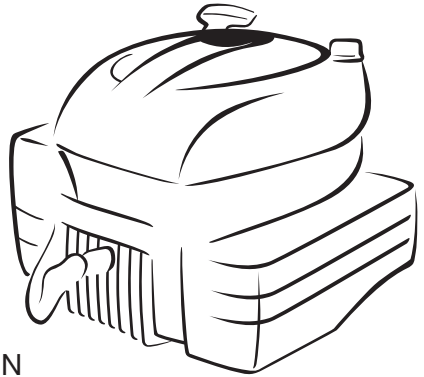
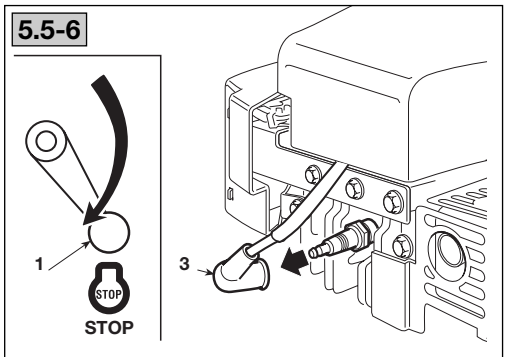
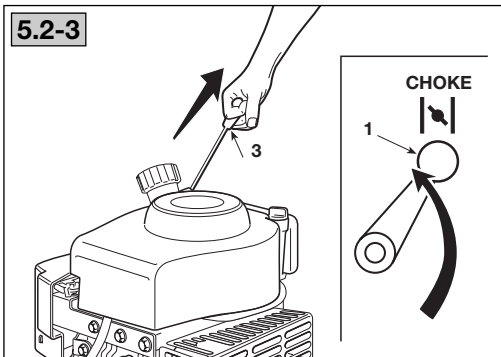
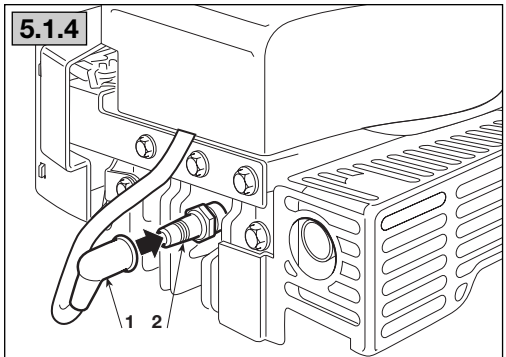
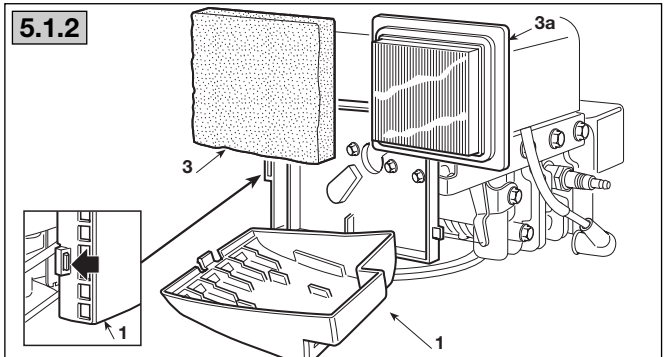
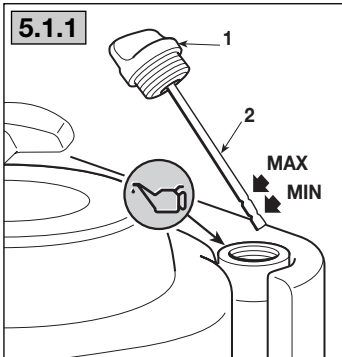
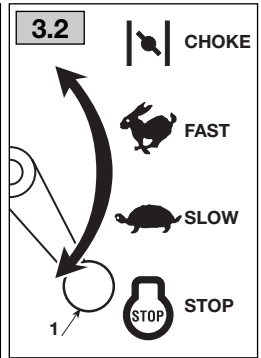
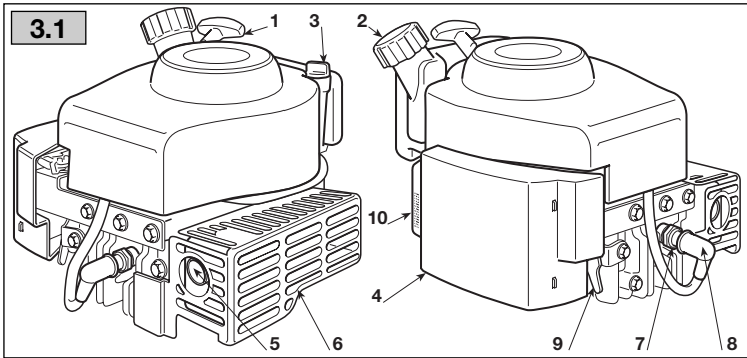


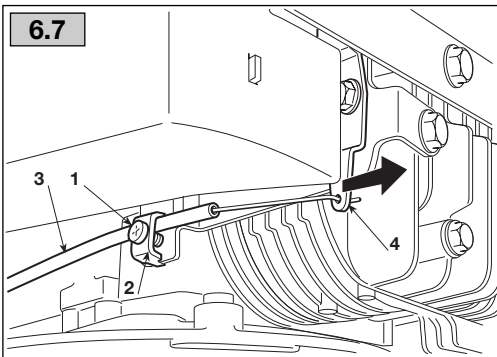
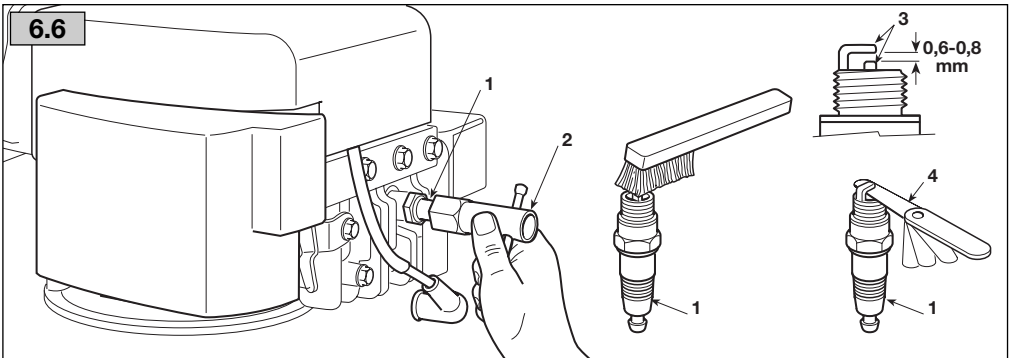
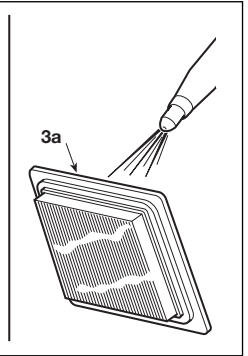
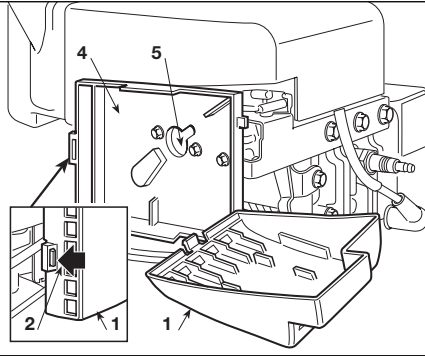
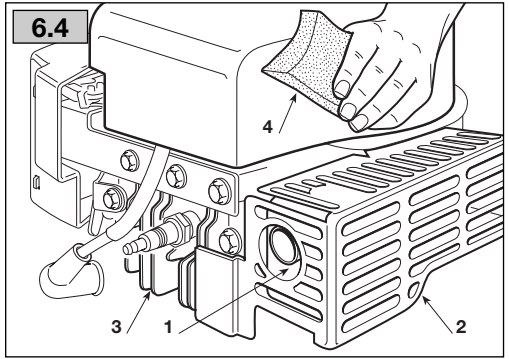
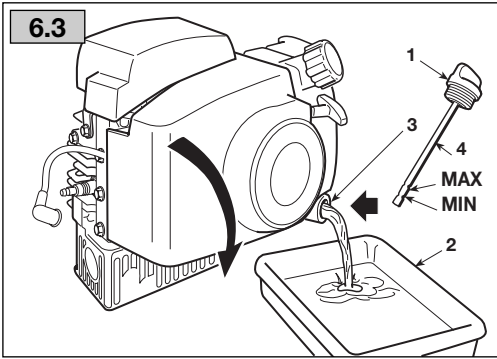
M150



- FR** MANUEL D'UTILISATION
- EN** OPERATOR'S MANUAL
- DE** GEBRAUCHSANWEISUNG
- IT** MANUALE DI ISTRUZIONI
- NL** GEBRUIKERSHANDLEIDING
- ES** MANUAL DE INSTRUCCIONES
- PT** MANUAL DE INSTRUÇÕES
- EL** ΕΓΧΕΙΡΙΔΙΟ ΟΔΗΓΙΩΝ
- TR** KULLANIM KILAVUZU
- MK** УПАТСТВО ЗА УПОТРЕБА
- NO** INSTRUKSJONSBOK
- SV** BRUKSANVISNING
- DA** BRUGSANVISNING
- FI** KÄYTTÖOHJEET
- CS** NÁVOD K POUŽITÍ
- PL** INSTRUKCJE OBSŁUGI
- HU** HASZNÁLATI UTASÍTÁS
- RU** РУКОВОДСТВО ПО ЭКСПЛУАТАЦИИ
- HR** PRIRUČNIK ZA UPORABO
- SL** PRIROČNIK ZA UPORABU







Manufactured by:
SUMEC - Nanjing, China

GGP ITALY SPA

Via del Lavoro, 6

I-31033 Castelfranco Veneto (TV) ITALY



GLOBAL GARDEN PRODUCTS

Realizzazione: EDIPROM / bergamo

© by GGP - ITALY

71520122/2

SOMMAIRE

1. Informations générales	1
2. Normes de sécurité	1
3. Composants et commandes	2
4. Ce qu'il faut savoir	3
5. Normes d'utilisation	4
6. Entretien	5
7. Anomalies et remèdes	7
8. Données techniques	8

1. INFORMATIONS GÉNÉRALES

1.1 INDICATIONS POUR LA CONSULTATION

Dans le texte de ce manuel, certains paragraphes qui contiennent des informations particulièrement importantes pour la sécurité ou le fonctionnement sont mis en évidence de façons différentes, selon ce critère:

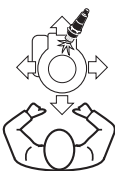
REMARQUE ou bien IMPORTANT

Donne des précisions ou d'autres éléments à ce qui vient d'être indiqué, dans le but de ne pas endommager le moteur ou de ne pas causer de dommages.

▲ ATTENTION! Possibilité de lésions à l'utilisateur ou à autrui en cas de non respect des consignes.

▲ DANGER! Possibilité de lésions graves à l'utilisateur ou à autrui, et danger de mort, en cas de non respect des consignes.

REMARQUE Toutes les indications "avant", "arrière", "droit" et "gauche" se réfèrent au moteur orienté avec la bougie en avant par rapport à l'observateur.



La correspondance entre les références contenues dans le texte et les figures respectives (qui se trouvent au dos des pages de couverture) est indiquée par le numéro qui précède le titre du paragraphe.

1.2 PICTOGRAMMES DE SÉCURITÉ

Votre moteur doit être utilisée avec prudence. Dans ce but, des pictogrammes destinés à vous rappeler les précautions d'utilisation ont été placés sur le moteur. Leur signification est donnée ci-dessous.

Nous vous recommandons également de lire attentivement les consignes de sécurité données expressément au chapitre correspondant du présent manuel.



Attention! - Lire les instructions avant l'emploi.



Attention! - Se tenir loin des surfaces chaudes.

2. NORMES GÉNÉRALES DE SÉCURITÉ

(À observer avec soin)

A) FORMATION

- 1) Lire attentivement les instructions données dans le présent manuel et les instructions de la machine sur laquelle ce moteur est monté. Apprendre à arrêter le moteur rapidement.
- 2) Ne jamais permettre d'utiliser le moteur à des personnes non familières avec les instructions.
- 3) Ne jamais utiliser le moteur si des personnes, particulièrement des enfants, ou des animaux, se trouvent à proximité.
- 4) Garder à l'esprit que l'opérateur ou l'utilisateur est responsable des accidents ou des risques

encourus par les tierces personnes ou par leurs biens.

B) PRÉPARATIONS

- 1) Ne pas porter de vêtements larges, lacets, bijoux ou autres objets qui pourraient rester accrochés; nouer les cheveux longs et rester à bonne distance de sécurité pendant le démarrage.
- 2) Éteindre le moteur et le laisser refroidir avant d'enlever le bouchon du réservoir.
- 3) **ATTENTION: DANGER!** L'essence est hautement inflammable:
 - conserver le carburant dans des récipients spécialement prévus à cet effet;
 - faire le plein à l'aide d'un entonnoir, à l'extérieur uniquement et ne pas fumer pendant cette opé-

ration ou pendant toute manipulation de carburant;

- ajouter de l'essence avant de démarrer le moteur et ne jamais enlever le bouchon du réservoir de carburant ou faire le plein lorsque le moteur est en fonctionnement ou tant qu'il est encore chaud;
 - ne pas faire démarrer le moteur si de l'essence a été répandue; éloigner la machine de la zone où le carburant a été renversé, et éviter de créer toute possibilité d'incendie tant que le carburant ne s'est pas évaporé et que les vapeurs d'essence ne se sont pas dissipées.
 - remettre et serrer correctement les bouchons du réservoir et du récipient.
- 4) Remplacer les silencieux d'échappement défectueux et la protection, si elle est abîmée.

C) UTILISATION

- 1) Ne pas faire fonctionner le moteur dans un endroit confiné où les gaz nocifs contenant du monoxyde de carbone peuvent s'accumuler.
- 2) Ne pas utiliser de liquides de démarrage ni d'autres produits analogues.
- 3) Ne jamais modifier le réglage du régulateur du moteur, ni mettre le moteur en surrégime.
- 4) Ne pas incliner la machine latéralement au point de provoquer des fuites d'essence par le bouchon du réservoir du moteur.
- 5) Ne pas toucher les ailettes du cylindre, ni la protection du silencieux, tant que le moteur ne s'est pas suffisamment refroidi.
- 6) Arrêter le moteur et débrancher le fil de la bougie avant de contrôler, de nettoyer ou de travailler sur la machine ou sur le moteur.
- 7) Ne pas faire tourner le moteur sans bougie.
- 8) Ne transporter la machine qu'avec le réservoir vide.

D) MAINTENANCE ET STOCKAGE

- 1) Un entretien régulier est essentiel pour la sécurité et le maintien du niveau de performances.
- 2) Ne jamais entreposer la machine avec du carburant dans le réservoir dans un local où les vapeurs d'essence pourraient atteindre une flamme, une étincelle ou une forte source de chaleur.
- 3) Laisser le moteur refroidir avant de ranger la machine dans un local quelconque.
- 4) Pour réduire les risques d'incendie, débarrasser le moteur, le silencieux d'échappement, et la zone de stockage de l'essence, de tous brins d'herbe, feuilles ou excès de graisse ou de tout autre matériel facilement inflammable.
- 5) Si le réservoir de carburant doit être vidangé, effectuer cette opération à l'extérieur et lorsque le moteur est froid.
- 6) Ne pas utiliser le moteur avec des pièces endommagées ou usées pour des raisons de sécurité. Les pièces doivent être remplacées et non pas réparées. Utiliser des pièces de rechange d'origine. Des pièces de qualité non équivalente peuvent endommager le moteur et nuire à votre sécurité.

3. COMPOSANTS ET COMMANDES

3.1 COMPOSANTS DU MOTEUR

1. Poignée de la corde de démarrage
2. Bouchon du réservoir du carburant
3. Bouchon de remplissage d'huile avec jauge de niveau
4. Couvercle du filtre de l'air
5. Silencieux d'échappement
6. Protection du silencieux
7. Bougie
8. Capuchon de bougie
9. Levier régulateur de vitesse
10. Numéro de série du moteur



--	--	--	--	--	--	--	--	--	--	--

Inscrire ici le numéro de série du moteur

3.2 COMMANDE DE L'ACCÉLÉRATEUR

La commande de l'accélérateur (normalement à levier), montée sur la machine, est reliée au moteur par un câble (1).

Consulter le Manuel d'Instructions de la machine pour identifier le levier de l'accélérateur et les positions relatives, qui normalement sont marquées par des symboles, correspondant à :



CHOKE = à utiliser pour le démarrage à froid.



FAST = correspond au régime maximum; à utiliser pendant le travail.



SLOW = correspond au régime minimum.



STOP = arrêt du moteur (si prévu).

4. CE QU'IL FAUT SAVOIR

Le moteur est un appareillage dont les performances, le bon fonctionnement et la durée sont conditionnés par de nombreux facteurs, des facteurs externes et d'autres qui sont étroitement liés à la qualité des produits et à la régularité de l'entretien.

Nous donnons ci-après des informations supplémentaires qui vous permettront d'utiliser votre moteur en toute connaissance.

4.1 CONDITIONS LIÉES À L'ENVIRONNEMENT

Le fonctionnement d'un moteur à combustion interne à quatre temps est influencé par :

a) Température:

- Quand on opère à basses températures, on peut avoir des difficultés à faire démarrer le moteur à froid.
- Quand on opère à des températures très élevées, il est possible qu'on ait des difficultés à faire démarrer le moteur à chaud, dues à l'évaporation du carburant qui se trouve dans la cuve du carburateur ou dans la pompe.
- Il faut en tout cas adapter le type d'huile aux températures ambiantes d'utilisation.

b) Altitude:

- La puissance maximum d'un moteur à combustion interne diminue progressivement au fur et à mesure que l'altitude au-dessus du niveau de la mer augmente.
- Par conséquent si l'altitude augmente considérablement, il faut réduire le chargement sur la machine en évitant d'effectuer des travaux particulièrement lourds.

4.2 CARBURANT

Un point fondamental pour le bon fonctionnement du moteur est la bonne qualité de l'essence.

- a) Utiliser toujours de l'essence sans plomb (verte), à partir de 90 octanes.
- b) Utiliser toujours de l'essence fraîche et propre; acheter du carburant en quantité telle qu'il ne reste pas inutilisé pendant plus de 30 jours, après lesquels des dépôts à l'intérieur du conteneur ou du réservoir peuvent se former.
- c) Ne pas utiliser de l'essence contenant du méthanol.
- d) Ne pas ajouter d'huile ni d'additifs quels qu'ils soient dans l'essence.

4.3 HUILE

Utiliser toujours des huiles de bonne qualité, en choisissant leur degré en fonction de la température d'utilisation.

- a) N'utiliser que de l'huile détergente classée SF-SG.
- b) Choisir le degré de viscosité SAE en observant le tableau suivant:

- de 5 à 35 °C	= SAE 30
- de -15 à + 5 °C	= 5W-30 ou bien 10W-30 (Multigrade)
- de -25 à + 35 °C	= Huiles de synthèse 5W-30 ou bien 10W-30 (Multigrade)

- c) Utiliser de l'huile multigrade pendant les périodes chaudes peut entraîner une augmentation de la consommation, par conséquent il faudra vérifier le niveau plus fréquemment.
- d) Ne pas mélanger des huiles de marques et de caractéristiques différentes.
- e) Utiliser de l'huile SAE 30 quand la température est inférieure à +5°C peut provoquer des dommages au moteur à cause d'une mauvaise lubrification.
- f) Ne pas remplir au-delà du niveau "MAX" (voir 5.1.1); un remplissage excessif peut provoquer:
 - fumées à l'échappement;
 - encrassement de la bougie ou du filtre de l'air, provoquant des difficultés au démarrage.

4.4 FILTRE DE L'AIR

L'efficacité du filtre de l'air est fondamentale pour éviter que des débris, de la saleté ou de la poussière ne soient aspirés par le moteur, ce qui en réduirait les performances et la longévité.

- a) Maintenir l'élément filtrant propre de tous débris et saleté et toujours en parfait état d'efficacité (voir 6.5).
- b) Si nécessaire, remplacer l'élément filtrant en utilisant une pièce de rechange originale: des éléments filtrants non compatibles peuvent compromettre l'efficacité et la longévité du moteur.
- c) Ne jamais faire démarrer le moteur sans que l'élément filtrant soit correctement monté.

4.5 BOUGIE

Les bougies pour moteurs à combustion interne ne sont pas toutes les mêmes!

- a) N'utiliser que des bougies du type indiqué, ayant le juste degré thermique.
- b) Faire attention à la longueur du filetage; un filetage trop long abîme irréparablement le moteur.
- c) Contrôler que les électrodes sont propres et que la distance entre elles est correcte (voir 6.6).

5. MODE D'EMPLOI

5.1 AVANT CHAQUE EMPLOI

Chaque fois qu'on doit utiliser le moteur il convient d'exécuter une série de contrôles destinés à garantir le bon fonctionnement.

5.1.1 Contrôle du niveau d'huile

Pour le type d'huile à utiliser, respecter les indications données dans le chapitre spécifique (voir 8.1).

- Placer la machine de niveau.
- Nettoyer la zone autour du bouchon de remplissage.
- Dévisser le bouchon (1), nettoyer l'extrémité de la jauge de niveau (2) et l'introduire, en le vissant à fond.
- Dévisser à nouveau le bouchon avec la jauge, et contrôler le niveau d'huile, qui doit être compris entre les deux crans "MIN" et "MAX".
- Si nécessaire, remplir avec de l'huile du même type, jusqu'à ce qu'on atteigne le niveau "MAX", en ayant soin de ne pas verser de l'huile en dehors du trou de remplissage.
- Refermer le bouchon (1) et nettoyer toute trace éventuelle d'huile versée.

5.1.2 Contrôle du filtre de l'air

L'efficacité du filtre de l'air est une condition indispensable pour que le moteur fonctionne correctement; ne pas faire démarrer le moteur si l'élément filtrant manque ou s'il est cassé.

- Nettoyer la zone autour du couvercle (1) du filtre.
- Enlever le couvercle (1) en décrochant la languette postérieure (2); contrôler que l'élément filtrant est en bon état (3 - 3a); il doit se présenter intact, propre et parfaitement efficace; en cas contraire, il faut pouvoir à nettoyer l'élément filtrant ou bien à le remplacer (voir 6.5).
- Remonter le couvercle (1).

5.1.3 Approvisionnement en carburant

IMPORTANT

Ne pas verser de l'essence sur les parties en plastique du moteur ou de la machine pour éviter de les abîmer et nettoyer immédiatement toute trace d'essence éventuellement versée. La garantie ne couvre pas les dommages aux parties en plastique causés par de l'essence.

Les caractéristiques du carburant sont indiquées au chapitre spécifique (voir 8.1).

Il faut faire le plein quand le moteur est froid.

- Placer la machine de niveau.
- Nettoyer la zone autour du bouchon de remplissage (1).
- Dévisser le bouchon (1).

- En utilisant un entonnoir propre (2), mettre du carburant jusqu'à environ 5 mm du bord de la lèvres interne (3) du goulot, en ayant soin de ne provoquer aucune perte d'essence.
- Remettre le bouchon (1) en le serrant à fond, et nettoyer toute trace éventuelle d'essence versée.

5.1.4 Capuchon de bougie

Connecter solidement le capuchon (1) du fil à la bougie (2), en vérifiant qu'il n'y ait aucune trace de débris ou de saleté à l'intérieur du capuchon ni sur la partie terminale de la bougie.

5.2 DÉMARRAGE DU MOTEUR (à froid)

Le démarrage du moteur doit toujours se faire après avoir déconnecté tous les outillages et les dispositifs accessoires (si prévus sur la machine), et avec la commande d'avancement (si prévue) en position de "point mort".

- Mettre le levier de l'accélérateur (1) de la tondeuse en position "CHOKE".
- Préparer les commandes de la machine comme il est indiqué dans le manuel d'instructions de la machine.
- Saisir la poignée (3) de la corde de démarrage, et tirer lentement jusqu'à ce qu'on sente une certaine résistance, puis donner un coup décisif à la corde de démarrage.
- Quand le moteur est parti, relâcher la corde.
- Après quelques secondes, faire passer graduellement le levier de l'accélérateur (1) de la position "CHOKE" à la position "FAST" ou "SLOW".

REMARQUE

Si le moteur ne démarre pas tout de suite, répéter la procédure en partant du point b).

REMARQUE

Si le moteur démarre mais ne reste pas en marche, répéter toute la procédure avec le levier de l'accélérateur dans la position "FAST".

5.3 DÉMARRAGE DU MOTEUR (à chaud)

- Suivre toute la procédure indiquée pour le démarrage à froid, mais avec l'accélérateur (1) dans la position "FAST".

5.4 UTILISATION DU MOTEUR PENDANT LE TRAVAIL

Pour optimiser le rendement, pendant le travail, il est nécessaire d'utiliser le moteur au maximum de tours, en mettant le levier de l'accélérateur dans la position "FAST".

▲ ATTENTION! *Tenir les mains loin du silencieux d'échappement et des zones autour de l'échappement, qui peuvent atteindre des températures élevées. Quand le moteur est en marche, ne pas s'approcher de la partie supérieure du moteur avec des vêtements qui volent (cravates, foulards, etc.) ni des cheveux longs.*

IMPORTANT *Pour ne pas nuire au bon fonctionnement du moteur, ne pas travailler sur des pentes de plus de 15°.*

5.5 ARRÊT DU MOTEUR PENDANT LE TRAVAIL

- Mettre l'accélérateur (1) en position "SLOW".
- Arrêter le moteur, comme indiqué dans le manuel d'instructions de la machine.

5.6 ARRÊT DU MOTEUR À LA FIN DU TRAVAIL

- Mettre l'accélérateur (1) en position "SLOW".
- Arrêter le moteur, comme indiqué dans le manuel d'instructions de la machine.
- Quand le moteur est froid, débrancher le capuchon (3) de la bougie.
- Enlever toute trace de débris ou de saleté du moteur et en particulier de la zone du silencieux d'échappement, pour réduire les risques d'incendie.

5.7 NETTOYAGE ET REMISAGE

- Ne pas utiliser de jets d'eau ni de lances à pression pour le nettoyage des parties externes du moteur.
- Utiliser de préférence un pistolet à air comprimé (6 bars max), en empêchant aux débris, à la saleté ou à la poussière de pénétrer dans les parties internes.
- Entreposer la machine (et le moteur) dans un endroit sec, à l'abri des intempéries et suffisamment aéré.

5.8 INACTIVITÉ PROLONGÉE (plus de 30 jours)

Au cas où l'on prévoit une longue période d'inutilisation du moteur (par exemple à la fin de la saison), il faut prendre quelques précautions pour faciliter la prochaine remise en service.

- Vider le réservoir du carburant, pour éviter la formation de dépôts à l'intérieur.
- Enlever la bougie et introduire dans le trou de la bougie environ 3 cl d'huile moteur propre; puis, en maintenant le trou fermé avec un chiffon, agir lentement et avec précaution sur la corde de démarrage, pour faire faire au moteur plusieurs tours et répandre l'huile sur la surface interne du cylindre. Enfin remonter la bougie, sans brancher le capuchon du fil.

6. ENTRETIEN

6.1 RECOMMANDATIONS POUR LA SÉCURITÉ

▲ ATTENTION! *Débrancher le capuchon de bougie et consulter le livret d'instructions avant toute intervention de nettoyage, d'entretien ou de réparation. Porter des vêtements appropriés et des gants de travail dans toutes les situations entraînant un risque pour les mains. N'effectuer aucune intervention d'entretien ou de réparation si l'on n'a pas les outillages et les connaissances techniques nécessaires.*

IMPORTANT *Ne jamais répandre les huiles usées, l'essence ou tout autre produit susceptible de polluer l'environnement.*

IMPORTANT *En cas de nécessité (si prévu dans le Manuel d'instructions de la machine) il est possible de coucher le moteur mais seulement sur le flanc gauche ou en soulevant sa partie antérieure, en faisant bien attention à ne provoquer aucune fuite d'huile ni d'essence.*

6.2 PROGRAMME D'ENTRETIEN

Suivre le programme d'entretien indiqué sur le tableau, en respectant l'échéance qui se présente la première.

Opération	Après les 5 premières heures	Toutes les 5 heures ou après chaque emploi	Toutes les 25 heures ou à la fin de la saison	Toutes les 50 heures ou à la fin de la saison	Toutes les 100 heures
Contrôle du niveau d'huile (voir 5.1.1)	-	✓	-	-	-
Remplacement de l'huile ¹⁾ (voir 6.3)	✓	-	-	✓	-
Nettoyage du silencieux et du moteur (voir 6.4)	-	-	✓	-	-
Contrôle du filtre de l'air ²⁾ (voir 6.5)	-	-	✓	-	-
Graissage du filtre de l'air ²⁾ (voir 6.5)	-	-	✓	-	-
Contrôle de la bougie (voir 6.6)	-	-	✓	-	-
Remplacement de la bougie (voir 6.6)	-	-	-	✓	-

¹⁾ Remplacer l'huile toutes les 25 heures si le moteur travaille à pleine charge ou sous des températures élevées.

²⁾ Nettoyer le filtre de l'air plus fréquemment si la machine travaille dans des zones poussiéreuses.

6.3 REMPLACEMENT DE L'HUILE

Pour le type d'huile à utiliser, respecter les indications données dans le chapitre spécifique (voir 8.1).

▲ ATTENTION! *Exécuter la vidange de l'huile avec le moteur chaud, en faisant attention à ne pas toucher les parties chaudes du moteur ni l'huile vidangée.*

- Placer la machine de niveau.
- Nettoyer la zone autour du bouchon de remplissage (1).
- Dévisser le bouchon (1).
- Prédisposer un conteneur adéquat (2) pour recueillir l'huile.
- Coucher le moteur sur le flanc gauche pour faire sortir l'huile par le trou de remplissage (3), ou bien suivre les procédures indiquées dans le Manuel d'instructions de la machine.
- Après avoir remis le moteur à plat, remplir avec de l'huile neuve.
- Contrôler sur la jauge (4) que le niveau de l'huile arrive au cran "MAX".
- Refermer le bouchon et nettoyer toute éventuelle trace d'huile versée.

REMARQUE *La quantité d'huile contenue dans le moteur est de 0,6 litres.*

6.4 NETTOYAGE DU SILENCIEUX ET DU MOTEUR

Il faut exécuter le nettoyage du silencieux quand le moteur est froid.

- Ôter du silencieux (1) et de sa protection (2) toutes traces de débris ou de saleté ou tout ce qui serait susceptible de provoquer un incendie, en employant de préférence une brosse ou de l'air comprimé.
- Nettoyer les ailettes du cylindre et de la tête (3) pour faciliter le refroidissement et pour éviter au moteur de surchauffer.
- Passer sur les parties en plastique une éponge (4) imbibée d'eau ou de détergent.

6.5 ENTRETIEN DU FILTRE DE L'AIR

- Nettoyer la zone autour du couvercle (1) du filtre.
- Enlever le couvercle (1) en décrochant la languette postérieure (2), et ôter l'élément filtrant (3 - 3a).
- Exécuter l'entretien de l'élément filtrant comme indiqué ci-dessous pour les différents types de filtres.
- Nettoyer l'intérieur du logement (4) du filtre de

toute poussière, débris ou saleté, en faisant bien attention à ne pas les envoyer dans le conduit d'aspiration (5).

- Placer l'élément filtrant (3 - 3a) dans son logement et refermer le couvercle (1).

• Élément filtrant en éponge (3)

Il faut maintenir l'élément filtrant bien propre et imbibé d'huile, et le remplacer s'il est cassé, coupé ou si des parties sont émiettées.

IMPORTANT *Ne pas utiliser de l'air comprimé pour nettoyer l'élément filtrant.*

- Laver l'élément filtrant en éponge avec de l'eau et du détergent, et l'essuyer avec un chiffon propre.
- Imprégner l'élément filtrant avec 2 cuillers d'huile moteur propre, et l'essorer plusieurs fois pour répandre l'huile uniformément.
- Enlever l'huile éventuellement en excès avec un chiffon propre.

Dans le cas de remplacement de l'élément filtrant, il faut effectuer le graissage du nouveau filtre comme décrit ci-dessus.

• Élément filtrant à cartouche (3a)

- Souffler du côté intérieur avec de l'air comprimé, pour enlever la poussière et les débris.

IMPORTANT *N'utiliser ni eau, ni essence, ni détergents, ni autres pour nettoyer l'élément filtrant.*

6.6 CONTRÔLE ET ENTRETIEN DE LA BOUGIE

- Démonter la bougie (1) avec une clé à douille (2).
- Nettoyer les électrodes (3) avec une brosse métallique en enlevant les éventuels dépôts carbonneux.
- Contrôler avec une jauge d'épaisseur (4) la distance correcte entre les électrodes (0,6 - 0,8 mm).
- Remonter la bougie (1) et serrer à fond avec une clé à douille (2).

Remplacer la bougie si les électrodes sont brûlées ou si la porcelaine se présente cassée ou fêlée.

▲ ATTENTION! *Danger d'incendie ! Ne pas effectuer les contrôles de l'équipement d'allumage si la bougie n'est pas vissée dans son siège.*

IMPORTANT *N'employer que des bougies du type indiqué (voir 8.1).*

6.7 RÉGLAGE DU CÂBLE DE L'ACCÉLÉRATEUR

Au cas où le moteur n'atteint pas le maximum de tours avec le levier de l'accélérateur dans la position "FAST", il est possible que cela soit dû à un déphasage entre le levier de l'accélérateur et le levier du régulateur de vitesse.

Pour rétablir la phase correcte:

- a) Arrêter le moteur, enlever le capuchon de la bougie et attendre que le moteur se soit refroidi suffisamment.
- b) Desserrer la vis (1) de la borne (2) de façon que la gaine (3) du câble soit libre de glisser.
- c) Mettre le levier de commande de l'accélérateur en position "SLOW".
- d) Pousser le levier (4) du régulateur de vitesse en avant à fond et, en le maintenant arrêté dans cette position, bloquer la gaine (3) du câble tout en serrant la vis (1) de la borne (2).

7. PROBLÈMES ET REMÈDES

PROBLÈME	CAUSE PROBABLE	SOLUTION
a) Difficulté de démarrage	- Manque d'essence	- Contrôler et remplir (voir 5.1.3)
	- Essence vieille ou dépôts dans le réservoir	- Vider le réservoir et mettre de l'essence fraîche
	- Procédure de démarrage pas correcte	- Exécuter correctement le démarrage (voir 5.2)
	- Bougie débranchée	- Contrôler que le capuchon est bien chaussé sur la bougie (voir 5.1.4)
	- Bougie mouillée ou électrodes de la bougie sales ou à une distance inadéquate l'une de l'autre.	- Contrôler (voir 6.6)
	- Filtre de l'air bouché	- Contrôler et nettoyer (voir 6.5)
	- Huile inadéquate pour la saison	- Remplacer avec de l'huile adéquate (voir 6.3)
	- Évaporation du carburant dans le carburateur (vapor lock) à cause d'une température trop élevée	- Attendre quelques minutes puis retenter le démarrage (voir 5.3)
b) Fonctionnement irrégulier	- Problèmes de carburation	- Contacter un Centre SAV
	- Problèmes d'allumage	- Contacter un Centre SAV
	- Électrodes de la bougie sales ou à une distance inadéquate l'une de l'autre	- Contrôler (voir 6.6)
	- Capuchon de la bougie mal inséré	- Contrôler que le capuchon est stagement inséré sur la bougie (voir 5.1.4)
	- Filtre de l'air bouché	- Contrôler et nettoyer (voir 6.5)
	- Commande de l'accélérateur en position «CHOKE».	- Mettre la commande en position "FAST".
	- Problèmes de carburation	- Contacter un Centre SAV
	- Problèmes d'allumage	- Contacter un Centre SAV
c) Perte de puissance pendant le travail	- Filtre de l'air bouché	- Contrôler et nettoyer (voir 6.5)
	- Problèmes de carburation	- Contacter un Centre SAV
	- Régulateur de vitesse déphasé par rapport à l'accélérateur	- Régler le câble (voir 6.7)

8. DONNÉES TECHNIQUES

8.1 RÉCAPITULATION DES REMPLISSAGES ET DES PIÈCES DE RECHANGE

Essence type	sans plomb (verte) minimum 90 N.O.
Capacité du réservoir	0,8 litres
Huile moteur: de 5 à 35 °C	SAE 30
de -15 à +5 °C	5W-30 ou bien 10W-30
de -25 à +35 °C	Huile de synthèse 5W-30 ou bien 10W-30
Contenu du carter d'huile	0,6 litres
Bougie type	QJ19LM (Champion) ou équivalentes
Distance entre les électrodes	0,6 - 0,8 mm