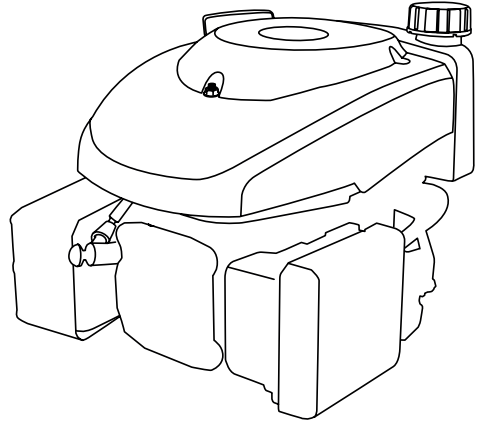




www.gardif.fr



greatland

1P56F / 1P61F / 1P65F / 1P70F-A / 1P70F-B

FR MANUEL D'INSTRUCTION



Sept 2014





FR

**Lire attentivement cette notice originale avant toute utilisation de cette machine.
La conserver pour des consultations futures.**

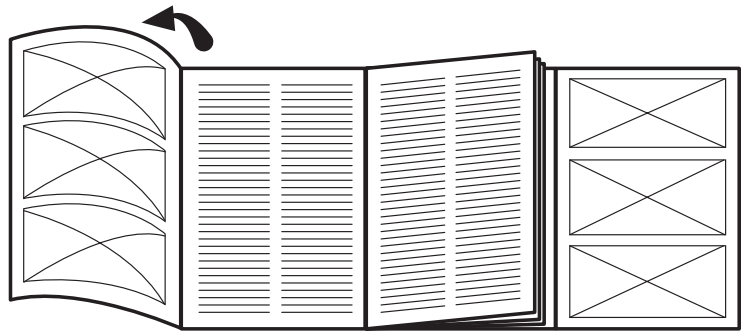




Fig. 1a

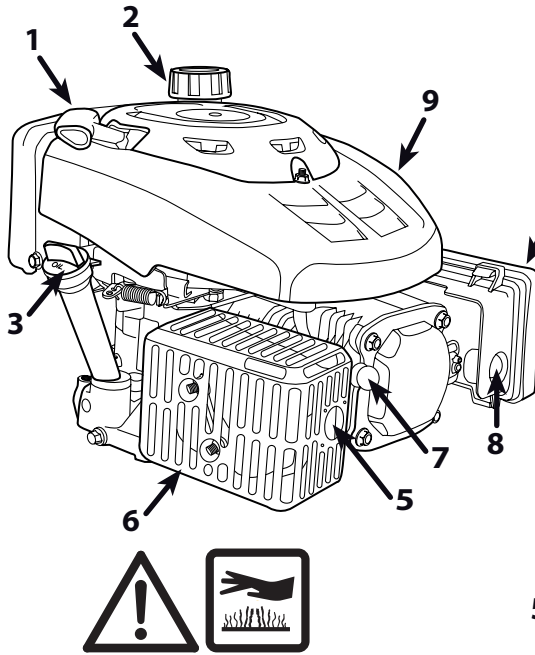


Fig. 1b

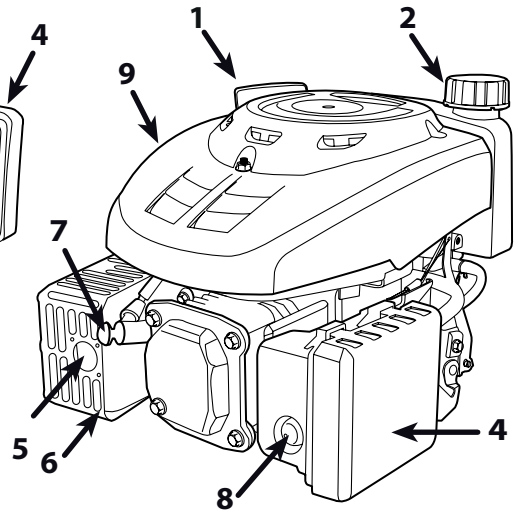
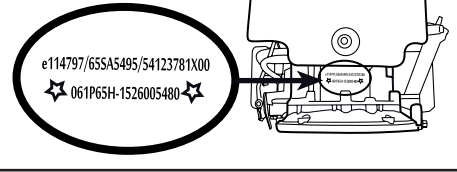


Fig. 2

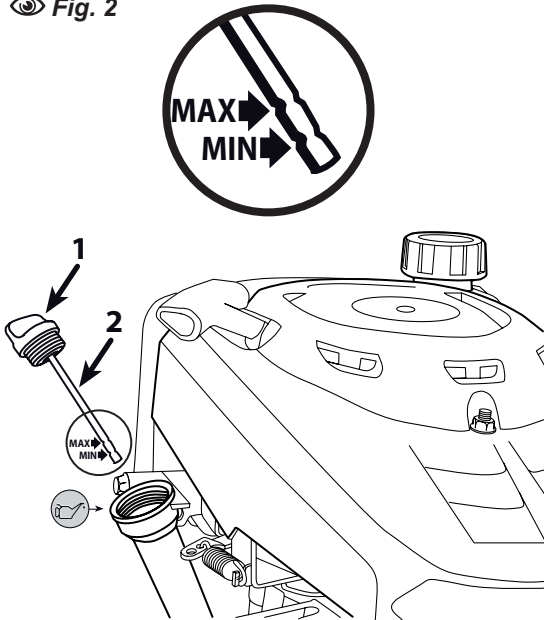
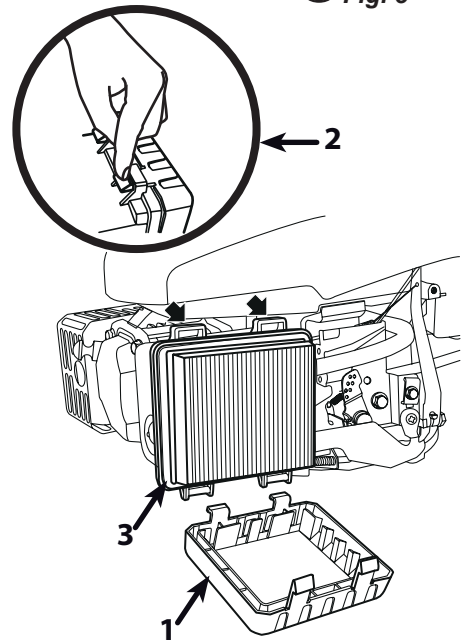


Fig. 3







INSTRUCTIONS D'ORIGINE
LIRE ATTENTIVEMENT TOUTES LES INSTRUCTIONS
AVANT TOUTE UTILISATION

CONSERVER CETTE NOTICE POUR FUTURE REFERENCE

SOMMAIRE

1. Informations générales 3

2. Normes générales de sécurité 4

3. Composants et commandes 6

4. Ce qu'il faut savoir 6

5. Mode d'emploi 8

6. Entretien 10

7. Données techniques 12

8. Problèmes et remèdes 13

1. INFORMATIONS GÉNÉRALES

1.1 INDICATIONS POUR LA CONSULTATION

Dans le texte de ce manuel, certains paragraphes qui contiennent des informations particulièrement importantes pour la sécurité ou le fonctionnement sont mis en évidence de façons différentes, selon ce critère :

REMARQUE

OU BIEN

IMPORTANT

Donne des précisions ou d'autres éléments à ce qui vient d'être indiqué, dans le but de ne pas endommager le moteur ou de ne pas causer de dommages.

 **ATTENTION !**

Possibilité de lésions à l'utilisateur ou à autrui en cas de non respect des consignes.

 **DANGER !**

Possibilité de lésions graves à l'utilisateur ou à autrui, et danger de mort, en cas de non respect des consignes.



REMARQUE

Toutes les indications «avant», «arrière», «droit» et «gauche» se réfèrent à la position de travail de l'opérateur.

La correspondance entre les références contenues dans le texte et les figures respectives (qui se trouvent au dos des pages de couverture) est indiquée par le numéro qui précède le titre du paragraphe.

1.2 PICTOGRAMMES

DE SÉCURITÉ

Votre moteur doit être utilisée avec prudence. Dans ce but, des pictogrammes destinés à vous rappeler les précautions d'utilisation ont été placés sur le moteur. Leur signification est donnée ci-dessous.

Nous vous recommandons également de lire attentivement les consignes de sécurité données expressément au chapitre correspondant du présent manuel.



ATTENTION !

Lire les instructions avant l'emploi.



ATTENTION !

Se tenir loin des surfaces chaudes.

2. NORMES GÉNÉRALES

DE SÉCURITÉ

(À OBSERVER AVEC SOIN)

A) FORMATION

- 1) Lire attentivement les instructions données dans le présent manuel et les instructions de la tondeuse sur laquelle ce moteur est monté. Savoir arrêter le moteur rapidement.
- 2) Ne jamais permettre d'utiliser le moteur à des personnes non familières avec les instructions.
- 3) Ne jamais utiliser le moteur si des personnes, particulièrement des enfants, ou des animaux, se trouvent à proximité.
- 4) Garder à l'esprit que l'opérateur ou l'utilisateur est responsable des accidents ou des risques encourus par les tierces personnes ou par leurs biens.

B) PRÉPARATIONS

- 1) Ne pas porter de vêtements larges, lacets, bijoux ou autres objets qui pourraient rester accrochés ; nouer les cheveux longs et rester à bonne distance de sécurité (derrière le guidon de la tondeuse) pendant le démarrage.
- 2) Éteindre le moteur et le laisser refroidir avant d'enlever le bouchon du réservoir.
- 3) ATTENTION : DANGER! L'essence est hautement inflammable:
 - conserver le carburant dans des récipients spécialement prévus à cet effet;
 - faire le plein à l'aide d'un entonnoir, à l'extérieur uniquement et ne pas



fumer pendant cette opération ou pendant toute manipulation de carburant;

- ajouter de l'essence avant de démarrer le moteur et ne jamais enlever le bouchon du réservoir de carburant ou faire le plein lorsque le moteur est en fonctionnement ou tant qu'il est encore chaud;
 - ne pas démarrer le moteur si de l'essence a été répandue. Eloigner la tondeuse de la zone où le carburant a été renversé et ne provoquer aucune inflammation tant que le carburant ne s'est pas évaporé et que les vapeurs ne se sont pas dissipées;
 - remettre et serrer correctement les bouchons du réservoir et du récipient.
- 4) Remplacer les silencieux d'échappement défectueux et la protection, si elle est abîmée.

C) UTILISATION

- 1) Ne pas faire fonctionner le moteur dans un endroit confiné où les gaz nocifs contenant du monoxyde de carbone peuvent s'accumuler.
- 2) Ne pas utiliser de liquides de démarrage ni d'autres produits analogues.
- 3) Ne jamais modifier le réglage du régulateur du moteur, ni mettre le moteur en surrégime.
- 4) Ne pas incliner la tondeuse latéralement au point de provoquer des fuites d'essence par le bouchon du réservoir du moteur.
- 5) Ne pas toucher les ailettes du cylindre, ni la protection du silencieux, tant que le moteur ne s'est pas suffisamment refroidi.

6) Arrêter le moteur et débrancher le fil de la bougie avant de contrôler, de nettoyer ou de travailler sur la tondeuse ou sur le moteur.

- 7) Ne pas faire tourner le moteur sans bougie.
- 8) Pour transporter la tondeuse vider le réservoir.

D) MAINTENANCE

ET STOCKAGE

- 1) Un entretien régulier est essentiel pour la sécurité et le maintien du niveau de performances.
- 2) Ne jamais entreposer la tondeuse avec du carburant dans le réservoir dans un local où les vapeurs d'essence pourraient atteindre une flamme, une étincelle ou une forte source de chaleur.
- 3) Laisser le moteur refroidir avant de ranger la machine dans un local quelconque.
- 4) Pour réduire les risques d'incendie, débarrasser la tondeuse, en particulier le moteur, le pot d'échappement, et la zone de stockage de carburant, des feuilles, brins de gazon et des excès de graisse.
- 5) Si le réservoir de carburant doit être vidangé, effectuer cette opération à l'extérieur et lorsque le moteur est froid.
- 6) Ne pas utiliser le moteur avec des pièces endommagées ou usées pour des raisons de sécurité. Les pièces doivent être remplacées et non pas réparées. Utiliser des pièces de rechange d'origine. Des pièces de qualité non équivalente peuvent endommager le moteur et nuire à votre sécurité.



3. COMPOSANTS ET COMMANDES

3.1 COMPOSANTS DU MOTEUR

Fig. 1a et Fig. 1b

1. Poignée de la corde de démarrage
2. Bouchon du réservoir du carburant
3. Bouchon de remplissage d'huile avec jauge de niveau
4. Couvercle du filtre de l'air
5. Silencieux d'échappement
6. Protection du silencieux
7. Capuchon de bougie
8. Pompe d'amorçage
9. Capot moteur
10. Numéro de série du moteur

INSCRIRE ICI LE NUMÉRO DE SÉRIE DU MOTEUR :

| | | | | | | | | | |
|--|--|--|--|--|--|--|--|--|--|
| | | | | | | | | | |
|--|--|--|--|--|--|--|--|--|--|

3.2 COMMANDE

Se reporter à la notice d'utilisation de l'appareil sur lequel ce moteur est installé afin de comprendre les commandes du moteur.

4. CE QU'IL FAUT SAVOIR

6
FR

Le moteur est un appareillage dont les performances, le bon fonctionnement et la durée sont conditionnés par

de nombreux facteurs, des facteurs externes et d'autres qui sont étroitement liés à la qualité des produits et à la régularité de l'entretien.

Nous donnons ci-après des informations supplémentaires qui vous permettront d'utiliser votre moteur en toute connaissance.

4.1 CONDITIONS LIÉES À L'ENVIRONNEMENT

Le fonctionnement d'un moteur à combustion interne à quatre temps est influencé par :

A) TEMPÉRATURE

- Quand on opère à basses températures, on peut avoir des difficultés à faire démarrer le moteur à froid.
- Quand on opère à des températures très élevées, il est possible qu'on ait des difficultés à faire démarrer le moteur à chaud, dues à l'évaporation du carburant qui se trouve dans la cuve du carburateur ou dans la pompe.
- Il faut en tout cas adapter le type d'huile aux températures ambiantes d'utilisation.

B) ALTITUDE

- La puissance maximum d'un moteur à combustion interne diminue progressivement au fur et à mesure que l'altitude au-dessus du niveau de la mer augmente.
- Par conséquent si l'altitude s'élève beaucoup, il faut réduire la charge sur la tondeuse, par exemple en évitant de couper l'herbe quand elle est excessivement haute ou quand elle est mouillée.





4.2 CARBURANT

Un point fondamental pour le bon fonctionnement du moteur est la bonne qualité de l'essence.

- a) Utiliser toujours de l'essence sans plomb (verte), à partir de 90 octanes.
- b) Utiliser toujours de l'essence fraîche et propre ; acheter du carburant en quantité telle qu'il ne reste pas inutilisé pendant plus de 30 jours, après lesquels des dépôts à l'intérieur du conteneur ou du réservoir peuvent se former.
- c) Ne pas utiliser de l'essence contenant du méthanol.
- d) Ne pas ajouter d'huile ni d'additifs quels qu'ils soient dans l'essence.

4.3 HUILE

Utiliser toujours des huiles de bonne qualité, en choisissant leur degré en fonction de la température d'utilisation.

- a) N'utiliser que de l'huile détergente classée SFSG.
- b) Choisir le degré de viscosité SAE en observant le tableau suivant :

- DE 5 À 35 °C

SAE 30

- DE -15 À + 5 °C

5W-30 ou bien 10W-30 (Multigrade)

- DE -25 À + 35 °C

Huiles de synthèse 5W30

ou bien 10W-30 (Multigrade)

- c) Utiliser de l'huile multigrade pendant les périodes chaudes peut entraîner une augmentation de la consommation, par conséquent

il faudra vérifier le niveau plus fréquemment.

- d) Ne pas mélanger des huiles de marques et de caractéristiques différentes.
- e) Utiliser de l'huile multigrade pendant les périodes chaudes peut entraîner une augmentation de la consommation, par conséquent il faudra vérifier le niveau plus fréquemment.
- f) Utiliser de l'huile SAE 30 quand la température est inférieure à +5°C peut provoquer des dommages au moteur à cause d'une mauvaise lubrification.
- g) Ne pas remplir au-delà du niveau «MAX» (voir 5.1.1); un remplissage excessif peut provoquer :

- fumées à l'échappement;

- encrassement de la bougie ou du filtre de l'air, provoquant des difficultés au démarrage.

4.4 FILTRE À AIR

L'efficacité du filtre à air est fondamentale pour éviter que des débris d'herbe et de la poussière ne soient aspirés par le moteur, ce qui en réduirait les performances et la longévité.

- a) Maintenir l'élément filtrant propre de tous débris d'herbe et toujours en parfait état d'efficacité (voir 6.5).
- b) Si nécessaire, remplacer l'élément filtrant en utilisant une pièce de rechange originale ; des éléments filtrants non compatibles peuvent compromettre l'efficacité et la longévité du moteur.
- c) Ne jamais faire démarrer le moteur sans que l'élément filtrant soit correctement monté.





4.5 BOUGIE

Les bougies pour moteurs à combustion interne ne sont pas toutes les mêmes !

- a) N'utiliser que des bougies du type indiqué, ayant le juste degré thermique.
- b) Faire attention à la longueur du filetage ; un filetage trop long abîme irrémédiablement le moteur.
- c) Contrôler que les électrodes sont propres et que la distance entre elles est correcte (voir 6.6).

5. MODE D'EMPLOI

5.1 AVANT CHAQUE

UTILISATION

Chaque fois qu'on doit utiliser le moteur il convient d'exécuter une série de contrôles destinés à garantir le bon fonctionnement.

5.1.1 CONTRÔLE

DU NIVEAU D'HUILE



Fig. 2

Pour le type d'huile à utiliser, respecter les indications données dans le chapitre spécifique (voir 7.1).

- a) Placer la machine de niveau.
- b) Nettoyer la zone autour du bouchon de remplissage.
- c) Dévisser le bouchon (1), nettoyer l'extrémité de la jauge de niveau (2) et l'introduire, en le vissant à fond.
- d) Dévisser à nouveau le bouchon avec la jauge, et contrôler le niveau

d'huile, qui doit être compris entre les deux crans «MIN» et «MAX».

- e) Si nécessaire, remplir avec de l'huile du même type, jusqu'à ce qu'on atteigne le niveau «MAX», en ayant soin de ne pas verser de l'huile en dehors du trou de remplissage.
- f) Refermer le bouchon (1) et nettoyer toute trace éventuelle d'huile versée.

5.1.2 CONTRÔLE

DU FILTRE DE L'AIR



Fig. 3

L'efficacité du filtre de l'air est une condition indispensable pour que le moteur fonctionne correctement ; ne pas faire démarrer le moteur si l'élément filtrant manque ou s'il est cassé.

- a) Nettoyer la zone autour du couvercle (1) du filtre.
- b) Enlever le couvercle (1) en décrochant la languette postérieure (2); contrôler que l'élément filtrant est en bon état (3) : il doit se présenter intact, propre et parfaitement efficace; en cas contraire, il faut pouvoir à nettoyer l'élément filtrant ou bien à le remplacer (voir 6.5).
- c) Remonter le couvercle (1).

5.1.3 APPROVISIONNEMENT

EN CARBURANT



Fig. 4

Les caractéristiques du carburant sont indiquées au chapitre spécifique (voir 7.1).

Il faut faire le plein quand le moteur est froid.





- a) Placer la machine de niveau.
- b) Nettoyer la zone autour du bouchon de remplissage (1).
- c) Dévisser le bouchon (1).
- d) En utilisant un entonnoir propre (2), mettre du carburant jusqu'à environ 2 cm du bord du goulot, en ayant soin de ne provoquer aucune perte d'essence.
- e) Remettre le bouchon (1) en le serrant à fond, et nettoyer toute trace éventuelle d'essence versée.

5.1.4 CAPUCHON DE BOUGIE



Fig. 5

Connecter solidement le capuchon (1) du fil à la bougie (2), en vérifiant qu'il n'y ait aucune trace d'herbe ou aucune saleté à l'intérieur du capuchon ni sur la partie terminale de la bougie.

5.2 DÉMARRAGE DU MOTEUR

Se reporter à la notice d'utilisation de l'appareil sur lequel ce moteur est installé afin de comprendre comment démarrer le moteur.

5.3 UTILISATION DU MOTEUR PENDANT LE TRAVAIL



ATTENTION !

Tenir les mains loin du silencieux d'échappement et des zones autour de l'échappement, qui peuvent atteindre des températures élevées.

Quand le moteur est en marche, ne pas s'approcher de la partie supérieure du moteur avec des vêtements qui volent (cravates, foulards, etc.) ni des cheveux longs.

IMPORTANT

Pour ne pas nuire au bon fonctionnement du moteur, ne pas travailler avec une inclinaison de plus de 15°.

5.4 ARRÊT DU MOTEUR

Se reporter à la notice d'utilisation de l'appareil sur lequel ce moteur est installé afin de comprendre comment arrêter le moteur.

5.5 NETTOYAGE ET REMISAGE

- a) Ne pas utiliser de jets d'eau ni de lances à pression pour le nettoyage des parties externes du moteur.
- b) Utiliser de préférence un pistolet à air comprimé (6 bars max), en évitant que les débris d'herbe et la poussière ne puissent pénétrer dans les parties internes.
- c) Entreposer la machine (et le moteur) dans un endroit sec, à l'abri des intempéries et suffisamment aéré.

5.6 INACTIVITÉ PROLONGÉE (PLUS DE 30 JOURS)

Au cas où l'on prévoit une longue période d'inutilisation du moteur (par exemple à la fin de la saison), il faut prendre quelques précautions pour faciliter la prochaine remise en service.





- a) Vider le réservoir du carburant, pour éviter la formation de dépôts à l'intérieur.
- b) Enlever la bougie et introduire dans le trou de la bougie environ 3 cl d'huile moteur propre ; puis, en maintenant le trou fermé avec un chiffon, agir lentement et avec précaution sur la corde de démarrage, pour faire faire au moteur plusieurs tours et répandre l'huile sur la surface interne du cylindre. Enfin remonter la bougie, sans brancher le capuchon du fil.

6. ENTRETIEN

6.1 RECOMMANDATIONS POUR LA SÉCURITÉ



ATTENTION !

Débrancher le capuchon de bougie et consulter le livret d'instructions avant toute intervention de nettoyage, d'entretien ou de réparation. Porter des vêtements appropriés et des gants de travail dans toutes les situations entraînant un risque pour les mains. N'effectuer aucune intervention d'entretien ou de réparation si l'on n'a pas les outillages et les connaissances techniques nécessaires.

IMPORTANT

10
FR

Ne jamais répandre les huiles usées, l'essence ou tout autre produit susceptible de polluer l'environnement.

IMPORTANT

En cas de nécessité il est possible de coucher la tondeuse mais seulement sur le flanc gauche ou en levant la partie antérieure, en faisant bien attention à ne provoquer aucune fuite d'huile ou d'essence.

6.2 PROGRAMME

D'ENTRETIEN

Suivre le programme d'entretien indiqué sur le tableau, en respectant l'échéance qui se présente la première.

| Opération | Après les 5 premières heures | Toutes les 5 heures ou après chaque emploi | Toutes les 25 heures ou à la fin de la saison | Toutes les 50 heures ou à la fin de la saison | Toutes les 100 heures |
|---|------------------------------|--|---|---|-----------------------|
| Contrôle du niveau d'huile (voir 5.1.1) | | ✓ | | | |
| Remplacement de l'huile ¹⁾ (voir 6.3) | ✓ | | | ✓ | |
| Nettoyage du silencieux et du moteur (voir 6.4) | | | ✓ | | |
| Contrôle du filtre de l'air ²⁾ (voir 6.5) | | | ✓ | | |
| Graissage du filtre de l'air ²⁾ (voir 6.5) | | | ✓ | | |
| Contrôle de la bougie (voir 6.6) | | | ✓ | | |
| Remplacement de la bougie (voir 6.6) | | | | ✓ | |

- 1) Remplacer l'huile toutes les 25 heures si le moteur travaille à pleine charge ou sous des températures élevées.
- 2) Nettoyer le filtre de l'air plus fréquemment si la machine travaille dans des zones poussiéreuses.





6.3 REMPLACEMENT DE L'HUILE

Pour le type d'huile à utiliser, respecter les indications données dans le chapitre spécifique (voir 7.1).



ATTENTION !



Fig. 6

Exécuter la vidange de l'huile avec le moteur chaud, en faisant attention à ne pas toucher les parties chaudes du moteur ni l'huile vidangée.

- Placer la machine de niveau.
- Nettoyer la zone autour du bouchon de remplissage (1).
- Dévisser le bouchon (1).
- Prédisposer un conteneur adéquat (2) pour recueillir l'huile.
- Coucher la machine sur le flanc gauche de façon à faire sortir l'huile par le trou de remplissage (3).
- Remettre la machine de niveau, remplir avec de l'huile neuve.
- Contrôler sur la jauge (4) que le niveau de l'huile arrive au cran «MAX».
- Refermer le bouchon et nettoyer toute éventuelle trace d'huile versée.

REMARQUE

La quantité d'huile contenue dans le moteur est de 0,6 litres.

Toujours éliminer l'huile usagée en respectant les dispositions légales sur la protection de l'environnement. Nous recommandons de rapporter l'huile usagée à un centre de collecte, dans un bidon étanche. Ne jamais mettre cette huile à la poubelle des déchets ménagers. Ne jamais la verser sur le sol, ne jamais la laisser s'infiltrer dedans.

6.4 NETTOYAGE DU SILENCIEUX ET DU MOTEUR

Il faut exécuter le nettoyage du silencieux quand le moteur est froid.

- Enlever du silencieux (Fig.1a - item 5) et de sa protection (Fig.1a - item 6) tous les débris d'herbe ou saleté susceptibles de provoquer des incendies, en employant de préférence une brosse ou de l'air comprimé.
- Nettoyer les ailettes du cylindre et de la tête pour faciliter le refroidissement et pour éviter au moteur de surchauffer.
- Passer sur les parties en plastique une éponge imbibée d'eau ou de détergent.

6.5 ENTRETIEN DU FILTRE DE L'AIR



Fig. 3

- Nettoyer la zone autour du couvercle (1) du filtre.
- Enlever le couvercle (1) en décrochant la languette postérieure (2), et ôter l'élément filtrant (3).
- Exécuter l'entretien de l'élément filtrant comme indiqué ci-dessous pour les différents types de filtres.
- Nettoyer l'intérieur du logement du filtre de toutes poussières et débris d'herbe, en faisant bien attention à ne pas les envoyer dans le conduit d'aspiration.
- Placer l'élément filtrant (3) dans son logement et refermer le couvercle (1).





ELÉMENT FILTRANT

À CARTOUCHE (3)

- Souffler du côté intérieur avec de l'air comprimé, pour enlever la poussière et les résidus d'herbe.

6.6 CONTRÔLE ET ENTRETIEN DE LA BOUGIE



Fig. 7

- Démonter la bougie (1) avec une clé à douille (2).
- Nettoyer les électrodes (3) avec une brosse métallique en enlevant les éventuels dépôts charbonneux.

c) Contrôler avec une jauge d'épaisseur (4) la distance correcte entre les électrodes (0,6 - 0,8 mm).

d) Remonter la bougie (1) et serrer à fond avec une clé à douille (2).

Remplacer la bougie si les électrodes sont brûlées ou si la porcelaine se présente cassée ou fêlée.



ATTENTION !

Danger d'incendie ! Ne pas effectuer les contrôles de l'équipement d'allumage si la bougie n'est pas vissée dans son siège.

IMPORTANT

N'employer que des bougies du type indiqué (voir 7.1).

7. DONNÉES TECHNIQUES

7.1 RÉCAPITULATIF DES REMPLISSAGES ET DES PIÈCES DE RECHANGE

| Modèle | 1P56F | 1P61F | 1P65F | 1P70F-A | 1P70F-B |
|-------------------------------------|-------------------------------|-------------------------------|-------------------------------|-------------------------------|-------------------------------|
| Cylindrée | 99 cm ³ | 123 cm ³ | 139 cm ³ | 173 cm ³ | 200 cm ³ |
| Essence type | SUPER SANS PLOMB 95/E10 ou 98 | SUPER SANS PLOMB 95/E10 ou 98 | SUPER SANS PLOMB 95/E10 ou 98 | SUPER SANS PLOMB 95/E10 ou 98 | SUPER SANS PLOMB 95/E10 ou 98 |
| Huile moteur | 15w40 ou similaire | 15w40 ou similaire | 15w40 ou similaire | 15w40 ou similaire | 15w40 ou similaire |
| Capacité du réservoir d'essence (L) | 0,7 | 1,5 | 1,5 | 1,5 | 1,5 |
| Capacité du réservoir d'huile (L) | 0,4 | 0,6 | 0,6 | 0,6 | 0,6 |
| Type de bougie | F7RTC (TORCH) | F6RTC (TORCH) | F6RTC (TORCH) | F7RTC (TORCH) | F7RTC (TORCH) |
| Distance entre les électrodes (mm) | 0,7 - 0,8 | 0,7 - 0,8 | 0,7 - 0,8 | 0,7 - 0,8 | 0,7 - 0,8 |





8. PROBLÈMES ET REMÈDES

| PROBLÈME | CAUSE PROBABLE | SOLUTION |
|--|---|---|
| Difficulté de démarrage | - Manque d'essence | - Contrôler et remplir (voir 5.1.3) |
| | - Essence vieille ou dépôts dans le réservoir | - Vider le réservoir et mettre de l'essence fraîche |
| | - Bougie débranchée | - Contrôler que le capuchon est bien chaussé sur la bougie (voir 5.1.4) |
| | - Électrodes de la bougie sales ou à une distance inadéquate l'une de l'autre | - Contrôler (voir 6.6) |
| | - Filtre de l'air bouché | - Contrôler et nettoyer (voir 6.5) |
| | - Huile inadéquate pour la saison | - Remplacer avec de l'huile adéquate (voir 6.3) |
| | - Évaporation du carburant dans le carburateur (vapor lock) à cause d'une température trop élevée | - Attendre quelques minutes puis retenter le démarrage (voir 5.3) |
| | - Problèmes de carburation | - Contacter un Centre SAV |
| | - Problèmes d'allumage | - Contacter un Centre SAV |
| Fonctionnement irrégulier | - Essence vieille ou dépôts dans le réservoir | - Vider le réservoir et mettre de l'essence fraîche (voir 6.8) |
| | - Électrodes de la bougie sales ou à une distance inadéquate l'une de l'autre | - Contrôler (voir 6.6) |
| | - Filtre de l'air bouché | - Contrôler et nettoyer (voir 6.5) |
| | - Problèmes de carburation | - Contacter un Centre SAV |
| | - Problèmes d'allumage | - Contacter un Centre SAV |
| Perte de puissance pendant la coupe | - Filtre de l'air bouché | - Contrôler et nettoyer (voir 6.5) |
| | - Problèmes de carburation | - Contacter un Centre SAV |
| | - Régulateur de vitesse déphasé par rapport à l'accélérateur | - Régler le câble (voir 6.7) |





Fig. 4

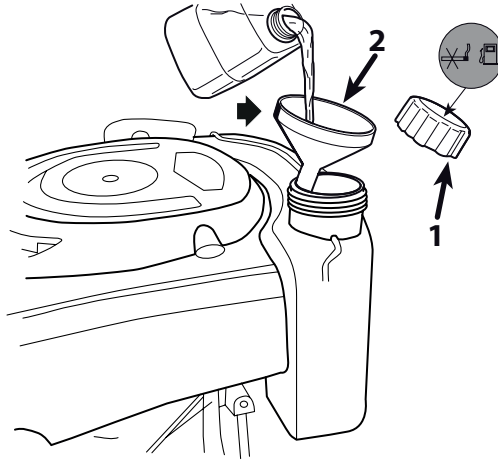


Fig. 5

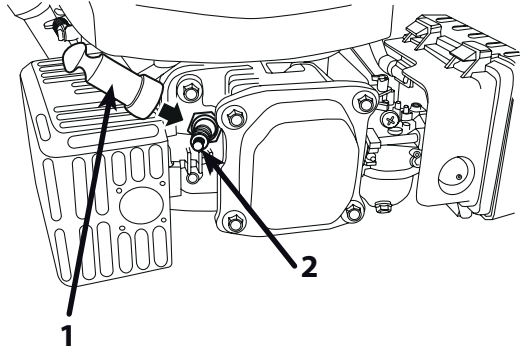


Fig. 6

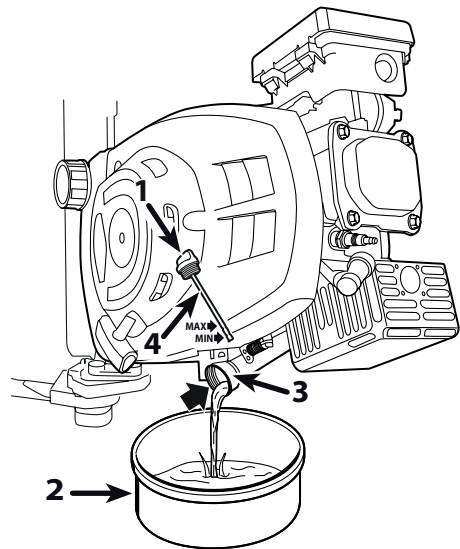
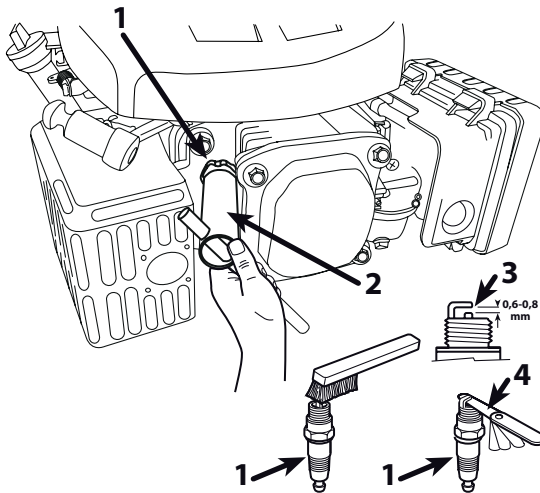


Fig. 7







www.gardif.fr

