

Expresso à capsules



MANUEL D'UTILISATION

miogo

sommaire

- 4 Consignes d'usage
- 8 Votre produit
- 9 Caractéristiques techniques
- 10 Première utilisation
- 11 Programmation automatique
- 12 Dispositif d'extinction automatique
- 12 Procédure d'extinction manuelle
- 13 Utilisation quotidienne
- 14 Détartrage
- 16 Nettoyage et entretien
- 17 Guide de dépannage

Consignes d'usage

LISEZ ATTENTIVEMENT CES INSTRUCTIONS AVANT D'UTILISER VOTRE APPAREIL ET CONSERVEZ-LES POUR POUVOIR LES CONSULTER LORSQUE VOUS EN AUREZ BESOIN.

- Cet appareil est destiné à un usage domestique ou analogue dans des coins cuisines réservés au personnel des magasins, bureaux et autres environnements professionnels, dans des chambres d'hôtes, hôtels, motels, bâtiments de ferme et autres réservés aux clients.
- L'appareil est uniquement destiné à une utilisation domestique pour préparer le café expresso grâce aux capsules spécifiques.
- N'utilisez pas cet appareil à l'extérieur et protégez-le toujours des températures égales ou inférieures à 0°C.
- Avant de brancher votre appareil, assurez-vous que la tension électrique de votre domicile corresponde bien à celle indiquée sur la plaque signalétique de l'appareil.
- Branchez toujours votre appareil sur une prise murale équipée d'une prise de terre, correctement installée et reliée au réseau électrique conformément aux normes en vigueur.
- Placez toujours cet appareil sur une surface plane et stable.
- Cet appareil peut être utilisé par des enfants âgés d'au moins 8 ans, à condition qu'ils bénéficient d'une

surveillance ou qu'ils aient reçu des instructions quant à l'utilisation de l'appareil en toute sécurité et qu'ils comprennent bien les dangers encourus. Le nettoyage et l'entretien par l'utilisateur ne doivent pas être effectués par des enfants, à moins qu'ils ne soient âgés de plus de 8 ans et qu'ils soient sous la surveillance d'un adulte. Conserver l'appareil et son câble hors de portée des enfants âgés de moins de 8 ans.

- Cet appareil peut être utilisé par des personnes dont les capacités physiques, sensorielles ou mentales sont réduites ou dont l'expérience ou les connaissances ne sont pas suffisantes, à condition qu'ils bénéficient d'une surveillance ou qu'ils aient reçu des instructions quant à l'utilisation de l'appareil en toute sécurité et en comprennent bien les dangers potentiels.
- Les enfants ne doivent pas utiliser l'appareil comme un jouet.
- Ne laissez jamais l'appareil sans surveillance lorsqu'il fonctionne. L'appareil et les boissons sont extrêmement chauds.
- Éteignez toujours l'appareil et débranchez la fiche de la prise de courant :
 - après chaque utilisation,
 - en cas de dysfonctionnement,
 - avant de nettoyer l'appareil.
- Lorsque vous débranchez le cordon d'alimentation, tirez-le toujours au niveau de la fiche, ne tirez pas sur le cordon lui-même.

- N'utilisez pas l'appareil :
 - si la prise ou le câble d'alimentation est endommagé(e),
 - en cas de mauvais fonctionnement,
 - si l'appareil a été endommagé de quelque façon que ce soit,
 - s'il est tombé dans l'eau,
 - si vous l'avez laissé tomber.

Présentez-le à un centre de service après-vente où il sera inspecté et réparé. Aucune réparation ne peut être effectuée par l'utilisateur.

- Si le câble d'alimentation est endommagé, il doit être remplacé par votre revendeur, son service après-vente ou des personnes de qualification similaire afin d'éviter un danger.
- N'immergez jamais l'appareil, le câble d'alimentation ou la fiche dans l'eau ou tout autre liquide.
- Avertissement : Éviter tout déversement sur le connecteur.
- Ne manipulez pas l'appareil ni la prise avec les mains mouillées.
- Il y a un risque potentiel de blessures en cas d'utilisation incorrecte.
- La surface de l'élément chauffant peut rester chaude un certain temps après utilisation.
- Ne placez jamais l'appareil à proximité ou sur une source de chaleur. Ne laissez pas pendre le câble d'alimentation sur le rebord d'une table ou d'un plan de travail, et évitez qu'il n'entre en contact avec des

- surfaces chaudes (plaques de cuisson, etc.).
- Utilisez uniquement les accessoires fournis avec cet appareil. L'utilisation d'accessoires non recommandés peut représenter un danger pour l'utilisateur et risque d'endommager l'appareil.
 - Veillez à débrancher la prise pour le nettoyage et si l'appareil n'est pas utilisé. Nettoyez les accessoires uniquement lorsque la machine est froide.
 - Cet appareil sert uniquement à faire du café. Ne l'utilisez pas à d'autres fins. Il doit être conservé dans un endroit sec.

IMPORTANT

- Avant la première utilisation, faire fonctionner l'appareil uniquement avec de l'eau froide sans capsule à café afin de nettoyer le circuit interne de l'appareil. Jetez l'eau chaude obtenue.
- N'utilisez jamais cet appareil sans eau dans le réservoir. N'utilisez que de l'eau froide propre et aucun autre liquide. Veillez toujours à ce que le réservoir soit correctement remplacé après l'avoir rempli.
- L'appareil ne doit pas être laissé allumé sans que le réservoir soit inséré dans son logement.
- Ne mettez pas le bac à capsules usagées ni le réservoir d'eau au lave-vaisselle car ceux-ci pourraient être endommagés.
- Référez-vous à la section nettoyage pour toutes les informations relatives à l'entretien de l'appareil.

Votre produit

DESCRIPTION DE L'APPAREIL



Caractéristiques techniques

- 230 V~50 Hz, 1400 W
- Machine à expresso avec capsules
- Dimensions : 340x145x230 mm
- Panneau de commande tactile
- Longueur de tasse personnalisable
- Réservoir 0,75 L amovible
- Pré infusion de la mouture
- Pompe à haute pression - 20 bars
- Chauffe rapide, environ 35 secondes
- Arrêt automatique de l'écoulement du café
- Arrêt total de la machine après neuf minutes d'inactivité

GRILLES

Vous pouvez utiliser la grille pour grandes tasses (B) mais également la grille pliante (D) pour les petites tasses.



Première utilisation

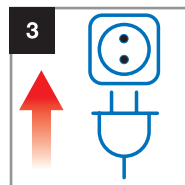
Ces instructions concernent uniquement la première mise en route de l'appareil, ou une remise en route de l'appareil après une longue période d'inutilisation.



Ouvrez le logement d'insertion des capsules (H) en tirant sur le levier (I) pour le placer à la verticale.



Délogez le réservoir (K), enlevez le couvercle (J) et remplissez-le à moitié (K) avec de l'eau fraîche.



Branchez la prise.



Les témoins lumineux clignotent brièvement et l'appareil émet un petit bruit.



Fermez le logement d'insertion des capsules (H) en poussant le levier (I) vers l'arrière.



Placez un récipient sous la buse de sortie du café (E).



Appuyez sur une des deux touches (F ou G) : les témoins lumineux clignotent. Dès que l'appareil est prêt, les témoins lumineux émettent une lumière fixe.



Appuyez sur la touche café allongé (F).



Appuyez sur la touche café allongé: l'eau coulera pendant environ 50 secondes et rincera l'appareil. Puis, jetez l'eau chaude du récipient dans l'évier.

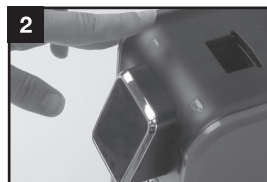
Programmation automatique

Programmez l'appareil pour déterminer la quantité de café qui coulera dans une petite tasse ou dans une grande tasse. Pour cela, appuyez sur ☕ ou ☕ pour allumer l'appareil, attendez que les témoins lumineux restent allumés fixement. Ouvrez le logement d'insertion des capsules (H) et insérez une capsule de café. Fermez le logement d'insertion des capsules (H).

EXPRESSO ☕



Placez une tasse sous la buse de sortie du café (E).



Appuyez pendant 4 secondes sur la touche ☕ : le témoin lumineux clignote rapidement, la pompe se met en route, et la machine est en phase de programmation (le café coule). Une fois que la quantité de café souhaitée est atteinte, appuyez à nouveau sur le bouton ☕. L'appareil a mémorisé la quantité de café souhaitée pour une petite tasse et la diffusion s'arrête.

Si lors de la programmation, vous maintenez la touche ☕ appuyée pendant 6 secondes ou plus, le réglage du café expresso revient par défaut à celui de fabrication (25 secondes).

CAFÉ ALLONGÉ ☕



Placez une tasse sous la buse de sortie du café (E).



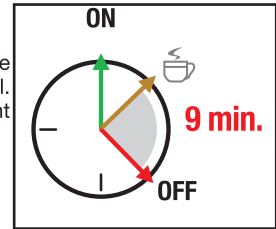
Appuyez pendant 4 secondes sur la touche ☕ : le témoin lumineux clignote rapidement, la pompe se met en route, et la machine est en phase de programmation (le café coule). Une fois que la quantité de café souhaitée est atteinte, appuyez à nouveau sur le bouton ☕. L'appareil a mémorisé la quantité de café souhaitée pour une grande tasse et la diffusion s'arrête.

Si, lors de la programmation, vous maintenez la touche ☕ appuyée pendant 6 secondes ou plus, le réglage du café allongé revient par défaut à celui de fabrication (50 secondes).

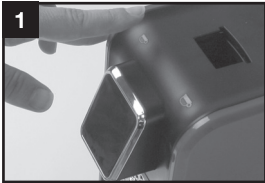
Les quantités programmées peuvent être changées à tout moment en répétant les opérations décrites ci-dessus. Les réglages de fabrication sont de 25 secondes pour le café expresso ☕ et de 50 secondes pour le café allongé ☕, la quantité minimum programmable est de 10 secondes, et la quantité maximum est de 60 secondes. La programmation est mémorisée même si l'appareil est débranché.

Dispositif d'extinction automatique

Le dispositif d'extinction automatique vous assure une économie d'énergie importante et octroie une durée de vie plus longue à votre appareil. Ce dispositif intervient 9 minutes après la dernière utilisation et éteint l'appareil automatiquement.



Procédure d'extinction manuelle



ÉTAPE 1 : Appuyez sur un des boutons de diffusion du café (F ou G).



ÉTAPE 2 : Dans les 3 secondes qui suivent, appuyez sur l'autre bouton.



ÉTAPE 3 : Enfin, lâchez les deux boutons.

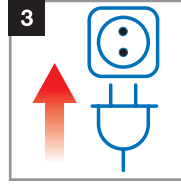
Utilisation quotidienne



Ouvrez le logement d'insertion des capsules (H) en tirant sur le levier (I) pour le placer à la verticale.



Délogez le réservoir (K), enlevez le couvercle (J) et remplissez-le à moitié (K) avec de l'eau fraîche.



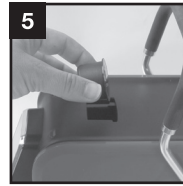
Branchez la prise.



Les témoins lumineux clignotent, et l'appareil émet un petit bruit et passe en veille.



Appuyez sur une des deux touches (F ou G) : les témoins lumineux clignotent. Dès que l'appareil est prêt, les témoins lumineux émettent une lumière fixe.



Insérez une capsule dans le logement d'insertion des capsules (H).



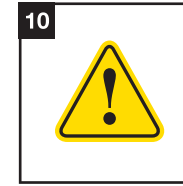
Fermez le logement d'insertion des capsules (H) en poussant le levier (I) vers l'arrière.



Placez une tasse sous la buse de sortie du café (E).



Touchez une des deux touches (F ou G).



Lorsque la quantité programmée est atteinte, la diffusion s'arrête. Vous pouvez également arrêter la diffusion avant la quantité programmée en appuyant sur une des deux touches (F ou G). La quantité de café diffusée peut varier selon le mélange utilisé.



Ramenez le levier (I) à la verticale pour réouvrir le logement d'insertion des capsules (C) et pour que la capsule utilisée tombe automatiquement dans le bac à capsules usagées (C).



Tirez sur la base du tiroir pour déloger le tiroir anti-gouttes (A) et le bac à capsules usagées (C) afin de les vider et nettoyer régulièrement.



ATTENTION : ne laissez pas l'appareil sans le réservoir (K). Enlevez toujours la capsule après diffusion, simplement en tirant sur le levier (I) pour le placer en position verticale. Les capsules tombent alors dans le bac pour capsules usagées (C).

Détartrage

ATTENTION : Les dépôts de calcaire (présents naturellement dans l'eau) peuvent sérieusement compromettre le bon fonctionnement de la machine. Il est recommandé de détartrer l'appareil au moins une fois par mois.

IMPORTANT : N'interrompez pas la procédure de détartrage avant la fin de l'opération. N'utilisez jamais de vinaigre pour le détartrage mais un produit de détartrage vendu dans le commerce à base d'acide citrique.



1 Versez le sachet dans un récipient contenant de l'eau chaude (suivez éventuellement les instructions mentionnées sur le produit détartrant utilisé.)



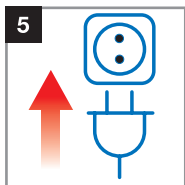
2 Mélangez en contrôlant que le contenu soit bien dissous et laissez refroidir.



3 Ouvrez le logement d'insertion des capsules (H) en tirant le levier (I) pour le placer en position verticale.



4 Délogez le réservoir (K), enlevez le couvercle (J) et remplissez-le à moitié (K) avec de l'eau fraîche.



5 Branchez la prise.



6 Les témoins lumineux clignotent brièvement et l'appareil émet un petit bruit.



7 Fermez le logement d'insertion des capsules (H) en poussant le levier (I) vers l'arrière.



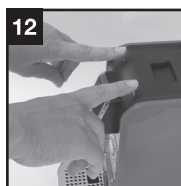
8 Appuyez sur une des deux touches (F ou G) : les témoins lumineux clignotent. Dès que l'appareil est prêt, les témoins lumineux émettent une lumière fixe.



Placez une tasse sous la buse de sortie du café (E).



Appuyez sur la touche café allongé (F). Attendez que l'appareil fasse couler la moitié de la solution et répétez l'opération si nécessaire.



Éteignez l'appareil en suivant la procédure mentionnée dans le paragraphe "procédure d'extinction manuelle".



Après 20 minutes, rallumez l'appareil et faites couler le reste de la solution détartrante.



Enlevez le réservoir (K) et rincez-le abondamment. Relogez le réservoir (K) rempli d'eau fraîche et faites couler l'eau pendant au moins une minute en appuyant sur la commande "café allongé" (F). Ainsi, l'appareil sera nettoyé de la solution détartrante.

Nettoyage et entretien

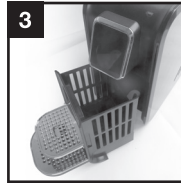
Nettoyez régulièrement l'appareil :



Faites couler 1 ou plusieurs tasses d'eau pour laver la buse (E).



Lavez le réservoir à eau (K).



Nettoyez le tiroir anti-gouttes (A) et le bac à capsules usagées (C).



Nettoyez l'extérieur de l'appareil à l'aide d'un chiffon humide et d'eau uniquement. Ne le plongez jamais dans l'eau.



Les pièces ne passent pas au lave-vaisselle.



ATTENTION :

- 1) Ne pas utiliser de nettoyeurs à vapeur.
- 2) Ne pas utiliser de détergents abrasifs, de brosses en nylon ou métalliques, et de parties coupantes telles que couteaux ou scalpels. Ils pourraient endommager l'appareil.

Guide de dépannage

Aucune indication	Vérifiez que l'appareil est correctement branché à la prise de courant.
Première utilisation - l'eau ne sort pas de la buse à café.	La pompe n'est pas amorcée. Vérifiez que le réservoir (K) contient bien de l'eau et soit bien logé. Appuyez plusieurs fois sur la touche "café allongé" (F), la pompe peut mettre quelques instants à démarrer.
La machine émet un bruit anormal.	Vérifiez que le réservoir (K) contient bien de l'eau.
Les témoins lumineux sont allumés et le café ne sort pas de la buse (E)	La buse à café (E) peut être obstruée. Pour la nettoyer, reportez-vous aux instructions contenues dans le paragraphe "NETTOYAGE".
	La capsule utilisée peut être défectueuse. Attendez quelques secondes pour ouvrir le logement d'insertion des capsules (H), puis essayez avec une capsule neuve.
Les témoins lumineux (F et G) ne fonctionnent pas correctement.	L'appareil ne chauffe pas. Contactez le service SAV de votre magasin revendeur le plus proche.
Il y a de l'eau sous la machine.	Assurez-vous que le réservoir (K) est bien logé, et que le tiroir anti-gouttes (A) ainsi que le bac à capsules usagées (C) ne sont pas pleins. Si du liquide se trouve encore sous l'appareil, adressez-vous au service d'assistance.
Le logement d'insertion des capsules ne s'ouvre pas.	La capsule utilisée peut être bloquée. Veuillez ne pas forcer pour ouvrir le logement d'insertion. Laissez refroidir l'appareil pendant quelques minutes, puis tentez à nouveau d'ouvrir le logement d'insertion des capsules en tirant sur le levier (I).
La qualité de la mousse est mauvaise ou absente.	Lors de son passage, le café laisse des dépôts qui, avec le temps, peuvent obstruer la buse à café (E).
Le café ne sort pas de la buse (E).	Pour la nettoyer, reportez-vous aux instructions contenues dans le paragraphe "NETTOYAGE".
Quels sont les réglages de fabrication de l'appareil ?	Les réglages de fabrication de la machine sont de 25 secondes pour la touche de café expresso (G) et de 50 secondes pour la touche de café allongé (F).
Que se passe-t-il lors du passage du café si l'on appuie accidentellement sur la touche (F) ou (G) ?	Le passage du café s'arrête automatiquement.
Quand l'appareil est débranché du réseau électrique, est-ce que tous les programmes réglés sont perdus ?	Non, les programmes sont conservés après avoir débranché l'appareil du réseau électrique.

Toutes les informations, dessins, croquis et images dans ce document relèvent de la propriété exclusive de SOURCING & CREATION. SOURCING & CREATION se réserve tous les droits relatifs à ses marques, créations et informations. Toute copie ou reproduction, par quelque moyen que ce soit, sera jugée et considérée comme une contrefaçon.

All information, designs, drawings and pictures in this document are the property of SOURCING & CREATION. SOURCING & CREATION reserves all rights to its brands, designs and information. Any copy and reproduction through any means shall be deemed and considered as counterfeiting.

miogō



Testé dans nos laboratoires

Garantie valide à partir de la date d'achat (ticket de caisse faisant foi). Cette garantie ne couvre pas les vices ou les dommages résultant d'une mauvaise installation, d'une utilisation incorrecte, ou de l'usure normale du produit.

Service Relation Clients
Avenue de la Motte
CS 80137
59811 Lesquin cedex

Art. 8006530, 8006531.
Ref. MEC01, MEC02.
FABRIQUÉ EN CHINE
SOURCING & CREATION
21 Avenue de l'Harmonie
59650 Villeneuve d'Ascq



Faites un geste éco-citoyen. Recyclez ce produit en fin de vie.



Protection de l'environnement

Ce symbole apposé sur le produit signifie qu'il s'agit d'un appareil dont le traitement en tant que déchet est soumis à la réglementation relative aux déchets d'équipements électriques et électroniques (DEEE). Cet appareil ne peut donc en aucun cas être traité comme un déchet ménager, et doit faire l'objet d'une collecte spécifique à ce type de déchets. Des systèmes de reprise et de collecte sont mis à votre disposition par les collectivités locales (déchèterie) et les distributeurs. En orientant votre appareil en fin de vie vers sa filière de recyclage, vous contribuerez à protéger l'environnement et empêcherez toute conséquence nuisible pour votre santé.