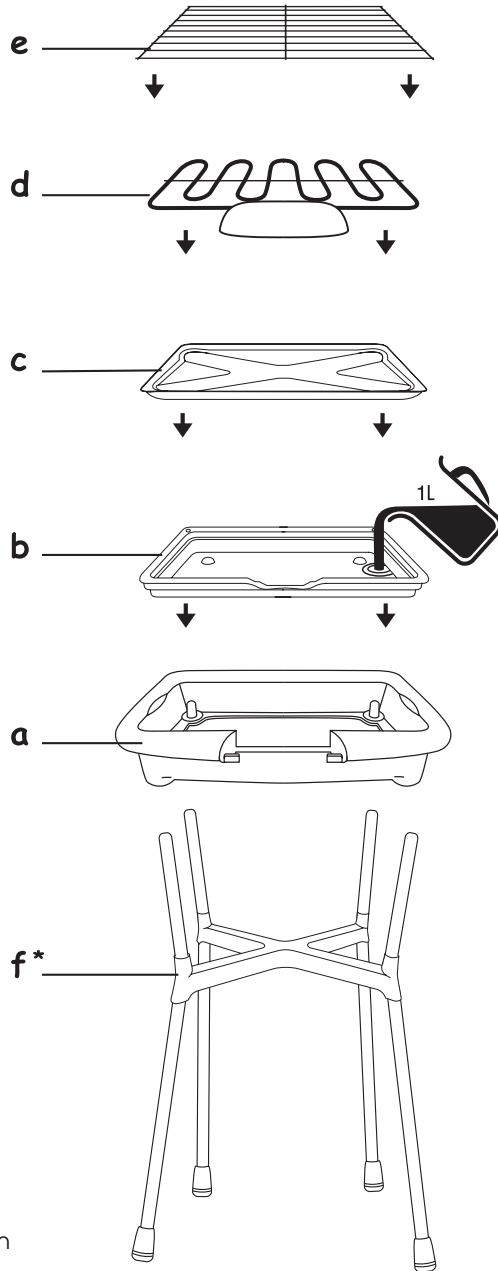
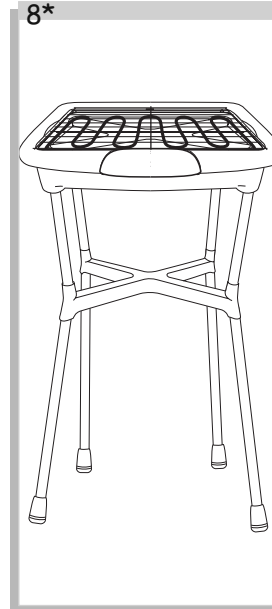
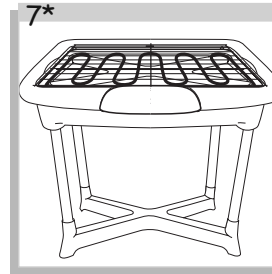
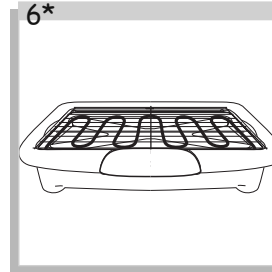
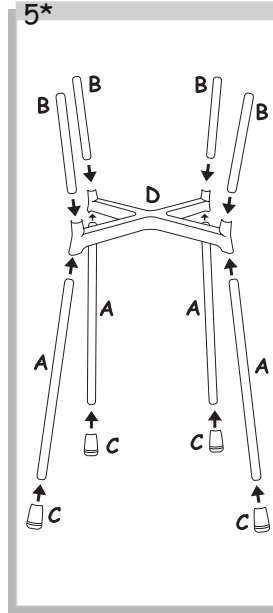
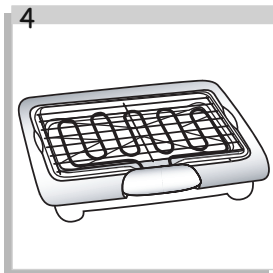
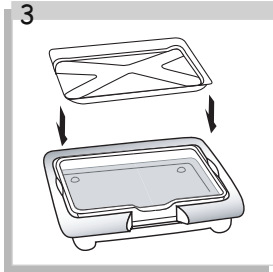
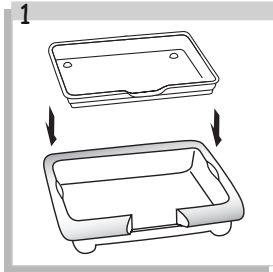
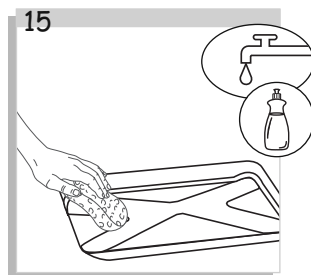
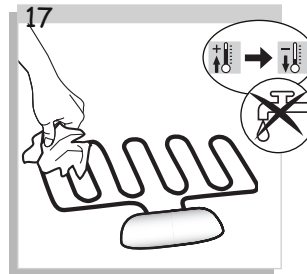
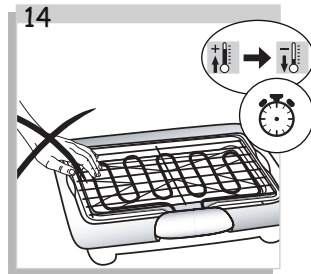
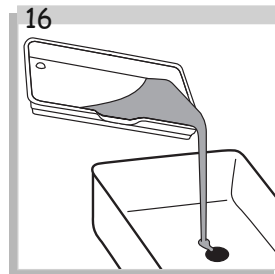
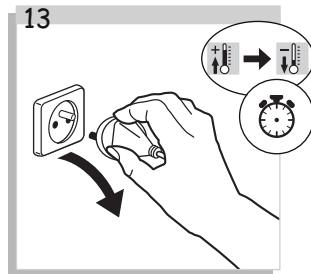
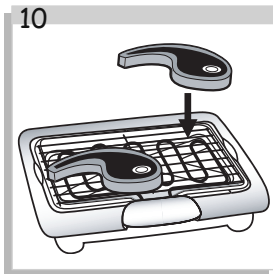
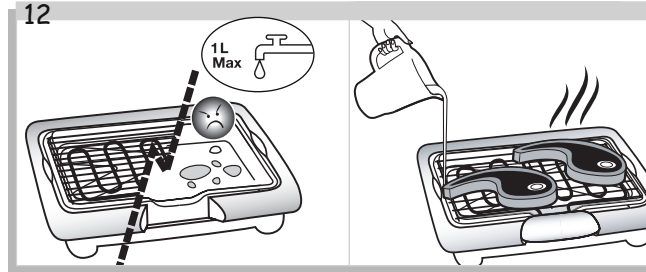
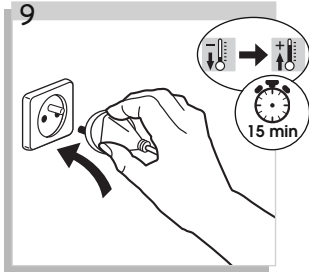


www.moulinex.com




* = selon modèle
* = afhankelijk van
het model
* = je nach Modell





Merci d'avoir acheté cet appareil MOULINEX, destiné uniquement à un usage domestique. Lire attentivement et garder à portée de main les instructions de cette notice, communes aux différentes versions suivant les accessoires livrés avec votre appareil. Pour votre sécurité, cet appareil est conforme aux normes et réglementations applicables (Directives Basse Tension, Compatibilité Electro-

magnétique, Matériaux en contact des aliments, Environnement...). La société MOULINEX se réserve le droit de modifier à tout moment, dans l'intérêt du consommateur, les caractéristiques ou composants de ses produits. Tout aliment solide ou liquide entrant en contact avec les pièces marquées du logo  ne peut être consommé.

PRÉVENTION DES ACCIDENTS DOMESTIQUES

- Cet appareil n'est pas prévu pour être utilisé par des personnes (y compris les enfants) dont les capacités physiques, sensorielles ou mentales sont réduites, ou des personnes dénuées d'expérience ou de connaissance, sauf si elles ont pu bénéficier, par l'intermédiaire d'une personne responsable de leur sécurité, d'une surveillance ou d'instructions préalables concernant l'utilisation de l'appareil. Il convient de surveiller les enfants pour s'assurer qu'ils ne jouent pas avec l'appareil.
- La température des surfaces accessibles peut être élevée lorsque l'appareil est en fonctionnement.
- Ne pas toucher les surfaces chaudes de l'appareil.
- Ne jamais brancher l'appareil lorsqu'il n'est pas utilisé.
- Si un accident se produit, passez de l'eau froide immédiatement sur la brûlure et appelez un médecin si nécessaire.
- N-B : Les fumées de cuissons peuvent être dangereuses pour des animaux ayant un système de respiration particulièrement sensible, comme les oiseaux. Nous conseillons aux propriétaires d'oiseaux de les éloigner du lieu de cuisson.

DESCRIPTION

- a. Corps en thermoplastique
- b. Bac à eau
- c. Réflecteur flottant en aluminium
- d. Résistance avec cordon fixe
- e. Grille amovible en acier nickelé
- f. Piétement (selon modèle)

MONTAGE DU PIÉTEMENT (SELON MODÈLE)

- Assembler les pieds **(5)**.
3 positions :
 - position table **(6)**
 - position demi-pieds **(7)**
 - position avec pieds complets **(8)**
- Insérer les pieds dans la base de l'appareil.

CUISSON

- Verser systématiquement 1 litre d'eau maximum dans le bac à eau **(b)** afin d'assurer le fonctionnement du barbecue **(2)**.
- Placer le réflecteur flottant **(c)** dans le bac à eau **(b)** **(3)**. Faire attention à ce qu'il n'y ait pas d'eau dans le réflecteur flottant afin qu'il ne coule pas.
- Si l'on doit rajouter de l'eau en cours de cuisson **(12)**, veiller à la verser dans le bac à eau **(b)** et non dans le réflecteur flottant **(c)** **(12)**.
- Ne jamais placer l'appareil directement sur un support fragile (table en verre, nappe, meuble verni...). Eviter de l'utiliser sur un support souple, de type nappe "Bulgomme".
- Pour éviter la surchauffe de l'appareil, ne pas le placer dans un coin ou contre un mur.
- N'utiliser que la grille fournie avec l'appareil ou acquise au centre de service agréé.
- Cet appareil n'est pas destiné à être mis en fonctionnement au moyen d'une minuterie extérieure ou par un système de commande à distance séparé.
- Tous les barbecues sont appropriés à un usage extérieur.
- Dérouler entièrement le cordon.
- Vérifier que l'installation électrique est compatible avec la puissance et la tension indiquées sous l'appareil.
- Si le câble de cet appareil est endommagé, il doit être remplacé par le fabricant, son service après-vente ou une personne de qualification similaire afin d'éviter un danger.
- Il est recommandé d'examiner régulièrement le câble d'alimentation pour déceler tout signe de détérioration éventuelle, et l'appareil ne doit pas être utilisé si le câble est endommagé.
- L'appareil doit être branché sur un socle de prise de courant comportant un contact de terre (pour les appareils de la classe I) **(9)**.
- Il convient que l'appareil soit alimenté par l'intermédiaire d'un dispositif à courant différentiel résiduel (DR) ayant un courant assigné de fonctionnement résiduel n'excédant pas 30 mA. Si une rallonge électrique est utilisée, elle doit être avec prise de terre incorporée ; prendre toutes les précautions nécessaires afin que personne ne s'entrave dedans.
- A la première utilisation, un léger dégagement d'odeur et de fumée peut se produire pendant les premières minutes.
- Ne pas faire de cuisson en papillote.
- Après le préchauffage, l'appareil est prêt à être utilisé **(10)**.
- Ne jamais utiliser l'appareil à vide.
- Ne jamais utiliser l'appareil sans surveillance.
- Ne jamais brancher l'appareil lorsqu'il n'est pas utilisé.
- MISE EN GARDE : ne pas utiliser de charbon de bois, ni aucun autre combustible dans l'appareil.
- Ne pas toucher les parties métalliques de l'appareil en chauffe ou en fonctionnement car elles sont très chaudes.
- Ne jamais interposer de papier d'aluminium ou tout autre objet entre la grille et les aliments à cuire.
- Ne pas mettre d'ustensile de cuisson à chauffer sur l'appareil.
- Si la résistance **(d)** est mal positionnée, le système de sécurité interdit la mise en marche de l'appareil.

NETTOYAGE ET RANGEMENT

- Débrancher **(13)** et laisser refroidir l'appareil **(14)**.
- Après chaque utilisation, laisser refroidir l'appareil **(14)**.
- Le socle de l'appareil **(a)** se nettoie avec une éponge et un peu de liquide vaisselle. Eviter les tampons à récurer.
- Ne pas utiliser d'éponge métallique, ni de poudre à récurer.
- Cet appareil ne doit pas être immergé.
- Ne jamais plonger dans l'eau l'appareil ni le boîtier de commande, ni le cordon, ni la résistance.
- La résistance **(d)** ne se nettoie pas. Si elle est vraiment sale, la frotter avec un chiffon sec lorsqu'elle sera refroidie **(17)**.
- La grille **(e)**, le réflecteur flottant **(c)** et le bac à eau **(b)** doivent être nettoyés après chaque utilisation.
- Ne pas entreposer l'appareil au soleil, ni le laisser dehors l'hiver.

PARTICIPONS À LA PROTECTION DE L'ENVIRONNEMENT !



① Votre appareil contient de nombreux matériaux valorisables ou recyclables.

➔ Confiez celui-ci dans un point de collecte pour que son traitement soit effectué.