

Moulinex[®]

compacteo[®]



FR

EN

DE

NL

ES

PT

IT

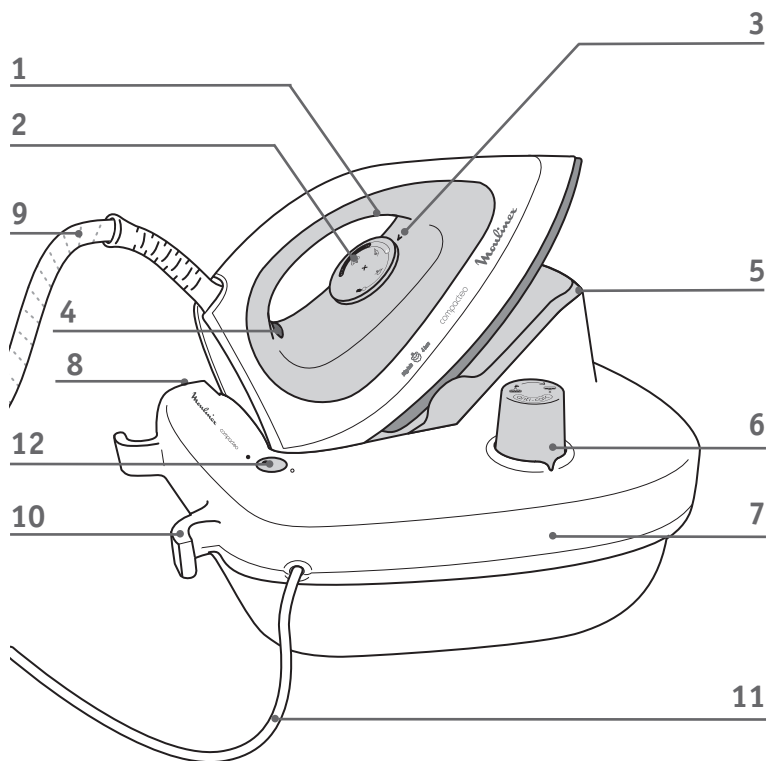
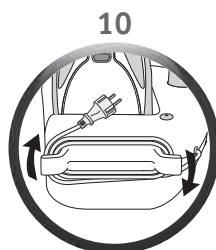
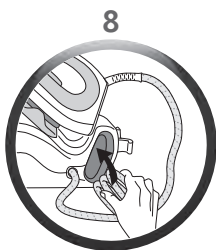
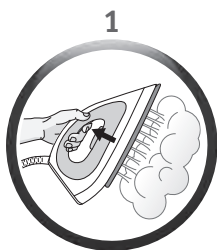
TR

RU

UK

EL

www.moulinex.com



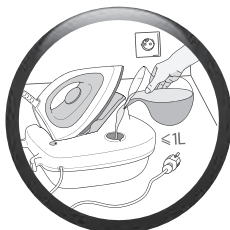


fig. 1

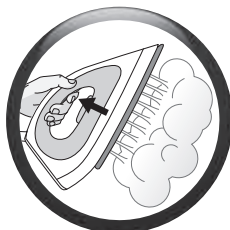


fig. 2



fig. 3

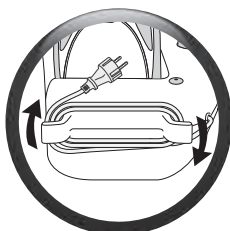


fig. 4



fig. 5

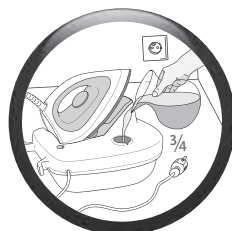


fig. 6



fig. 7





RECOMMANDATIONS IMPORTANTES

FR

Consignes de sécurité

- Lisez attentivement le mode d'emploi avant la première utilisation de votre appareil : une utilisation non conforme au mode d'emploi dégraderait la marque de toute responsabilité.
- Pour votre sécurité, cet appareil est conforme aux normes et réglementations applicables (Directives Basse Tension, Compatibilité Electromagnétique, Environnement ...).
- Votre centrale vapeur est un appareil électrique : il doit être utilisé dans des conditions normales d'utilisation. Il est prévu pour un usage domestique uniquement.
- Il est équipé de 2 systèmes de sécurité :
 - une soupape évitant toute surpression, qui en cas de dysfonctionnement de l'appareil, laisse échapper le surplus de vapeur,
 - un fusible thermique pour éviter toute surchauffe.
- Branchez toujours votre centrale vapeur :
 - sur une installation électrique dont la tension est comprise entre 220 et 240 V.
 - sur une prise électrique de type «terre».

Toute erreur de branchement peut causer un dommage irréversible et annule la garantie.

Si vous utilisez une rallonge, vérifiez que la prise est bien de type bipolaire 10A avec conducteur de terre.

- Déroulez complètement le cordon électrique avant de le brancher sur une prise électrique de type terre.
- Si le cordon d'alimentation électrique ou le cordon vapeur est endommagé, il doit être impérativement remplacé par un Centre Service Agréé afin d'éviter un danger.
- Ne débranchez pas l'appareil en tirant sur le cordon.
- Débranchez toujours votre appareil :
 - avant de remplir ou de rincer la chaudière,
 - avant de le nettoyer,
 - après chaque utilisation.
- L'appareil doit être utilisé et posé sur une surface stable ne craignant pas la chaleur. Lorsque vous posez le fer sur le repose-fer, assurez-vous que la surface sur laquelle vous le reposez est stable.
- Cet appareil n'est pas prévu pour être utilisé par des personnes (y compris les enfants) dont les capacités physiques, sensorielles ou mentales sont réduites, ou des personnes dénuées d'expérience ou de connaissance, sauf si elles ont pu bénéficier, par l'intermédiaire d'une personne responsable de leur sécurité, d'une surveillance ou d'instructions préalables concernant l'utilisation de l'appareil.
- Il convient de surveiller les enfants pour s'assurer qu'ils ne jouent pas avec l'appareil.
- Ne laissez jamais l'appareil sans surveillance :
 - lorsqu'il est raccordé à l'alimentation électrique,
 - tant qu'il n'a pas refroidi environ 1 heure.
- La semelle de votre fer et la plaque repose-fer du boîtier peuvent atteindre des températures très élevées, et peuvent occasionner des brûlures : ne les touchez pas.
- Ne touchez jamais les cordons électriques avec la semelle du fer à repasser.
- Votre appareil émet de la vapeur qui peut occasionner des brûlures. Manipulez le fer avec précaution, surtout en repassage vertical. Ne dirigez jamais la vapeur sur des personnes ou des animaux.
- Ne dévissez jamais le bouchon pendant le fonctionnement de l'appareil.
- Avant de vidanger la chaudière, attendez toujours que la centrale vapeur soit froide et débranchée depuis plus de 2 heures pour dévisser le bouchon de vidange.
- Lors du rinçage de la chaudière, ne la remplissez jamais directement sous le robinet.
- Si vous perdez ou abîmez le bouchon de la chaudière, faites-le remplacer dans un Centre Service Agréé.
- Ne plongez jamais votre centrale vapeur dans l'eau ou tout autre liquide. Ne la passez jamais sous l'eau du robinet.
- L'appareil ne doit pas être utilisé s'il a chuté, s'il présente des dommages apparents, s'il fuit ou présente des anomalies de fonctionnement. Ne démontez jamais votre appareil : faites-le examiner dans un Centre Service Agréé, afin d'éviter un danger.

DESCRIPTION

- | | |
|--|---|
| 1. Commande vapeur | 7. Chaudière (à l'intérieur du boîtier) |
| 2. Bouton de réglage de température du fer | 8. Espace de rangement du cordon vapeur |
| 3. Repère de réglage de la température | 9. Cordon vapeur |
| 4. Voyant du fer | 10. Enrouleur du cordon électrique |
| 5. Plaque repose-fer | 11. Cordon électrique |
| 6. Bouchon de la chaudière | 12. Interrupteur lumineux marche/arrêt |

PRÉPARATION

Quelle eau utiliser ?

- Votre appareil a été conçu pour fonctionner avec l'eau du robinet. Cependant, dans certaines régions de bord de mer, la teneur en sel de votre eau peut être élevée. Dans ce cas, utilisez exclusivement de l'eau déminéralisée.
- N'utilisez jamais d'eau contenant des additifs (amidon, parfum, substances aromatiques, adoucissant, etc.), ni de l'eau de batterie ou de condensation (par exemple l'eau des sècheirs à linge, l'eau des réfrigérateurs, l'eau des climatiseurs, l'eau de pluie). Elles contiennent des déchets organiques ou des éléments minéraux qui se concentrent sous l'effet de la chaleur et provoquent des crachements, des coulures brunes ou un vieillissement prématuré de votre appareil.

● Si votre eau est très calcaire, mélangez 50 % d'eau du robinet et 50 % d'eau déminéralisée du commerce.

Remplissez la chaudière

- Placez le générateur sur un emplacement stable et horizontal ne craignant pas la chaleur.
- Vérifiez que votre appareil est débranché et froid.
- Dévissez le bouchon de la chaudière.
- Utilisez une carafe d'eau, remplissez-la d'un litre d'eau maximum et remplissez la chaudière en prenant soin de ne pas faire déborder d'eau - **fig.1**.
- Revissez à fond le bouchon de la chaudière.

● En cas de débordement, éliminez le surplus.

Mettez le générateur en marche

- Déroulez complètement le cordon électrique et sortez le cordon vapeur de son logement.
- Branchez votre centrale vapeur sur une prise électrique de type «terre».
- Appuyez sur l'interrupteur lumineux marche/arrêt. Il s'allume et la chaudière chauffe.
- Après 6 minutes environ la vapeur est prête.

● Durant la première utilisation, il peut se produire un dégagement de fumée et une odeur sans nocivité. Ce phénomène sans conséquence sur l'utilisation de l'appareil disparaîtra rapidement.

UTILISATION

Repassez à la vapeur

- Placez le bouton de réglage de température du fer sur le type de tissu à repasser (voir tableau ci-dessous).
- Le voyant du fer s'allume.

| REGLAGE TEMPERATURE EN FONCTION DU TYPE DE TISSU A REPASSER : | |
|--|----------------------------------|
| TYPE DE TISSUS | RÉGLAGE DU BOUTON DE TEMPERATURE |
| Synthétiques, soie (polyester, acetate, acrylique, polyamide) | ● ☒ |
| Laine, viscose | ●● ☒ |
| Lin, coton | ●●● ☒ |

- Pour obtenir de la vapeur, appuyez sur la commande vapeur située sous la poignée du fer - fig.2.
- La vapeur s'arrête en relâchant la commande.
- Commencez d'abord par les tissus qui se repassent à basse température et terminez par ceux qui supportent une température plus élevée (●●● ou Max).
- Lors de la première utilisation ou si vous n'avez pas utilisé la vapeur depuis quelques minutes : appuyez plusieurs fois de suite sur la commande vapeur - fig.2 en dehors de votre linge. Cela permettra d'éliminer l'eau froide du circuit de vapeur.
- Pour les tissus délicats, actionnez très modérément la commande vapeur située sous la poignée du fer pour éviter des coulures éventuelles.
- Si vous utilisez de l'amidon, pulvérisez-le à l'envers de la face à repasser.

Si vous repassez des tissus en fibres mélangées, réglez la température de repassage sur la fibre la plus fragile.

- Si vous repassez des vêtements en laine, appuyez juste sur la commande vapeur - fig.2 du fer par impulsions, sans poser le fer sur le vêtement. Vous éviterez ainsi de le lustrer.

Repassez à sec

- N'appuyez pas sur la commande vapeur - fig.2.

Défroissez verticalement

- Réglez le bouton de température du fer sur la position maxi.
- Suspendez le vêtement sur un cintre et tendez légèrement le tissu d'une main. **La vapeur produite étant très chaude, ne défroissez jamais un vêtement sur une personne, mais toujours sur un cintre.**
- Appuyez sur la commande vapeur - fig.2 par intermittence en effectuant un mouvement de haut en bas - fig.3.

- Pour les tissus autres que le lin ou le coton, maintenez le fer à quelques centimètres afin de ne pas brûler le tissu.

Remplissez la chaudière en cours d'utilisation

- TRÈS IMPORTANT : Avant d'ouvrir votre chaudière, assurez-vous qu'il n'y ait plus de vapeur. Pour cela, appuyez sur la commande vapeur du fer - fig.2 jusqu'à ce qu'il n'y ait plus de vapeur.

- Arrêtez le générateur en appuyant sur l'interrupteur marche/arrêt et débranchez la prise.

Ne dévissez jamais le bouchon de la chaudière tant que le fer émet de la vapeur.

- Dévissez lentement le bouchon de la chaudière.
- Utilisez une carafe d'eau et remplissez-la d'un litre d'eau maximum.
- Remplissez la chaudière, en prenant soin de ne pas faire déborder l'eau. En cas de débordement, éliminez le surplus.
- Revissez à fond le bouchon de la chaudière, rebranchez votre générateur et remettez l'appareil en marche.

Rangez le générateur

- Eteignez l'interrupteur marche/arrêt et débranchez la prise.
- Enroulez le cordon électrique (10) - fig.4.
- Posez le fer sur la plaque repose-fer du générateur.
- Rangez le cordon vapeur (8) - fig.5.
- Laissez refroidir le générateur avant de le ranger si vous devez le stocker dans un placard ou un espace étroit.
- Vous pouvez ranger votre générateur de vapeur en toute sécurité.

Ne posez jamais le fer sur un repose-fer métallique, ce qui pourrait l'abîmer mais plutôt sur la plaque repose-fer du boîtier : elle est équipée de patins anti-dérapants et a été conçue pour résister à des températures élevées.

ENTRETIEN ET NETTOYAGE

Avant tout entretien, assurez-vous que l'appareil est débranché et que la semelle et la plaque repose-fer sont froides.

N'utilisez aucun produit d'entretien ou de détartrage pour nettoyer la semelle ou le boîtier. Ne passez jamais le fer ou son boîtier sous l'eau du robinet.

Nettoyez la semelle

- Nettoyez régulièrement la semelle avec une éponge non métallique.

Nettoyez le boîtier

- Nettoyez de temps en temps les parties plastiques à l'aide d'un chiffon doux légèrement humide.

Rincez la chaudière (une fois par mois)

- Attention : Pour prolonger l'efficacité de votre chaudière et éviter les rejets de tartre, vous devez impérativement rincer la chaudière toutes les 10 utilisations (environ une fois par mois).
- Vérifiez que le générateur est froid et débranché depuis plus de 2 heures.
- Dévissez lentement le bouchon de la chaudière.
- Avec une carafe, remplissez la chaudière au 3/4 avec l'eau du robinet - fig.6.
- Remuez le boîtier quelques instants puis videz-le complètement au-dessus de votre évier - fig.7.
- Pour obtenir un bon résultat, nous vous conseillons de renouveler l'opération une deuxième fois.

Si votre eau est calcaire, augmentez les fréquences. Surtout, n'utilisez pas de produits détartrants pour rincer la chaudière : ils pourraient l'endommager.

UN PROBLÈME AVEC VOTRE CENTRALE VAPEUR ? FR

| Problèmes | Causes possibles | Solutions |
|--|---|---|
| La centrale vapeur ne s'allume pas ou le voyant du fer n'est pas allumé. | L'appareil n'est pas sous tension. | Vérifiez que l'appareil est bien branché sur une prise en état de marche et qu'il est sous tension. |
| L'eau coule par les trous de la semelle. | Votre thermostat est déréglé : la température est toujours trop basse. | Contactez un Centre Service Agréé. |
| | Vous utilisez de la vapeur alors que votre fer n'est pas suffisamment chaud. | Vérifiez le réglage du thermostat. Attendez que le voyant du fer soit éteint avant d'actionner la commande vapeur. |
| | L'eau s'est condensée dans les tuyaux car vous utilisez la vapeur pour la première fois ou vous ne l'avez pas utilisée depuis quelques temps. | Appuyez sur la commande vapeur en dehors de votre table à repasser, jusqu'à ce que le fer émette de la vapeur. |
| | La chaudière est trop remplie. | Ne remplissez pas la chaudière à ras bord |
| Des traces d'eau apparaissent sur le linge. | Votre housse de table est saturée en eau car elle n'est pas adaptée à la puissance d'un générateur. | Assurez-vous d'avoir une table adaptée (plateau grillagé qui évite la condensation). |
| Des coulures blanches sortent des trous de la semelle. | Vous utilisez des produits chimiques détartrants ou des additifs dans l'eau de repassage. | N'ajoutez jamais aucun produit dans le réservoir (voir § quelle eau utiliser). Contactez un Centre Service Agréé. |
| La semelle est sale ou brune et peut tacher le linge. | Vous utilisez une température trop importante. | Reportez-vous à nos conseils sur le réglage des températures. |
| | Votre linge n'a pas été rincé suffisamment ou vous avez repassé un nouveau vêtement avant de le laver. | Assurez vous que le linge est suffisamment rincé pour supprimer les éventuels dépôts de savon ou produits chimiques sur les nouveaux vêtements. |
| | Vous utilisez de l'amidon. | Pulvérisez toujours l'amidon sur l'envers de la face à repasser. |
| Il y a peu ou pas de vapeur. | La chaudière est vide. | Remplissez la chaudière. |
| | La température de la semelle est réglée au maximum. | Le générateur fonctionne normalement mais la vapeur, très chaude, est sèche, donc moins visible. |
| | La chaudière n'est pas encore prête. | Après la mise en marche, attendez 6 min. |

| Problèmes | Causes possibles | Solutions |
|--|------------------------------------|---|
| De la vapeur sort autour du bouchon. | Le bouchon est mal serré. | Resserrez le bouchon. |
| | Le joint du bouchon est endommagé. | Contactez un Centre Service Agréé. |
| | L'appareil est défectueux. | N'utilisez plus le générateur et contactez un Centre Service Agréé. |
| De la vapeur ou de l'eau sortent au-dessous de l'appareil. | L'appareil est défectueux. | N'utilisez plus le générateur et contactez un Centre Service Agréé. |

S'il n'est pas possible de déterminer la cause d'une panne, adressez-vous à un Centre de Service Après-Vente agréé.

● Participons à la protection de l'environnement !

- ① Votre appareil contient de nombreux matériaux valorisables ou recyclables.
- ➔ Confiez celui-ci dans un point de collecte ou à défaut dans un centre service agréé pour que son traitement soit effectué.



IMPORTANT RECOMMENDATIONS

Safety instructions

- Please read these instructions carefully before first use. This product has been designed for domestic use only. Any commercial use, inappropriate use or failure to comply with the instructions, the manufacturer accepts no responsibility and the guarantee will not apply.
- For your safety, this appliance conforms to the applicable standards and regulations (Low Voltage, Electromagnetic Compatibility, Environmental Directives, as applicable...).
- Your steam generator is an electrical appliance. It should be used under normal conditions. It is intended for domestic use only.
- Your generator is fitted with 2 safety systems:
 - A valve avoids any excess pressure build-up, to let excess steam escape in the event of the appliance malfunctioning;
 - a thermal fuse to prevent the appliance from overheating.
- Always plug your steam generator into:
 - an electrical installation with voltage between 220V and 240V.
 - an earthed socket.
 Connecting to the wrong voltage may cause irreparable damage to the appliance and will invalidate your guarantee.

If you are using a mains extension lead, ensure that it is correctly rated (10A) with an earth, and is fully extended.
- Completely unwind the power cord from its storage space before connecting to an earthed socket.
- If the electric power cord or the iron-unit is damaged, it must be replaced by an Approved Service Centre in order to prevent any danger.
- Do not unplug the appliance by pulling on the cord.

Always unplug your appliance:

 - before rinsing out the boiler or before filling the water tank,
 - before cleaning your generator,
 - after each use.
- The appliance must be used and positioned on a stable, flat, heat-resistant surface. When you place the iron on the iron rest, make sure that the surface on which you place it is stable.
- This appliance is not intended for use by persons (including children) with reduced physical, sensory or mental capabilities, or lack of experience and knowledge, unless they have been given supervision or instruction concerning use of the appliance by a person responsible for their safety.
- Children should be supervised to ensure that they do not play with the appliance.
- Never leave the appliance unattended :
 - when it is connected to the mains,
 - until it has cooled down (around 1 hour).
- The soleplate and generator iron-rest can become very hot and cause burns: never touch these parts. Never touch the electric cords with the soleplate of the iron.
- Your appliance gives off steam which can cause burns. Handle your iron carefully, particularly when using the vertical steam function. Never direct the steam towards persons or animals.
- Never unscrew the boiler cap while the appliance is on.
- Before unscrewing the boiler rinse cap, wait until the generator is cold (unplugged for more than 2 hours).
- While rinsing out the boiler, never fill it directly under the tap.
- If you lose or damage the boiler rinse cap, have it replaced by an approved Service Centre.
- Never immerse your steam generator in water or any other liquid. Never hold it under the water tap.
- The appliance must not be used if it has fallen to the floor, shows evidence of damage, leaks or fails to function correctly. Never dismantle your appliance. To avoid any danger, have it inspected in an approved service centre.
- This appliance has been designed for domestic use only. Any commercial use, inappropriate use or failure to comply with the instructions, the manufacturer accepts no responsibility and the guarantee will not apply.

EN