

FR p. 1 - 3

NL p. 4 - 6

EN p. 7 - 9

DE p. 10 - 12

IT p. 13 - 15

ES p. 16 - 18

PT p. 19 - 21

DA p. 22 - 24

SV p. 25 - 27

NO p. 28 - 30

FI p. 31 - 33

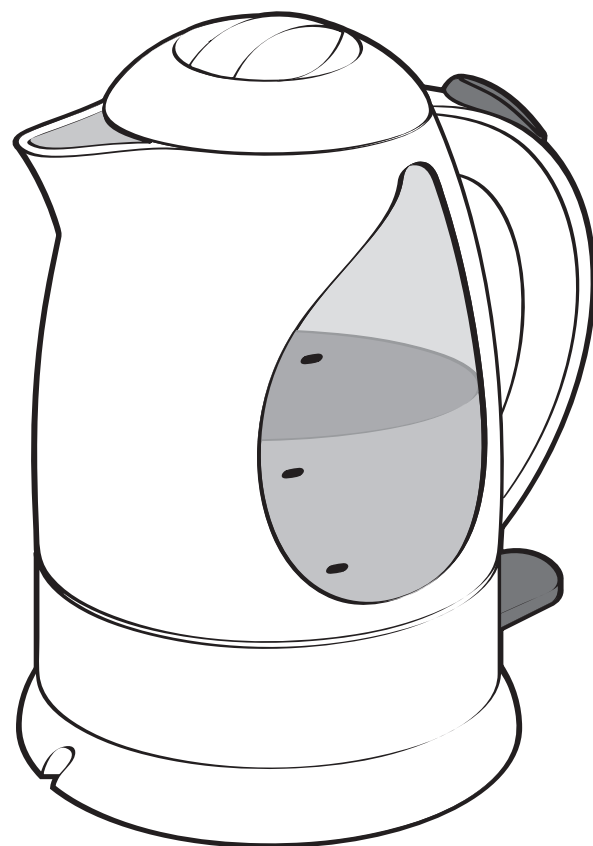
EL p. 34 - 37

TR p. 38 - 42

AR p. 43 - 45

FA p. 46 - 48

ZH p. 49 - 51



FR

NL

EN

DE

IT

ES

PT

DA

SV

NO

FI

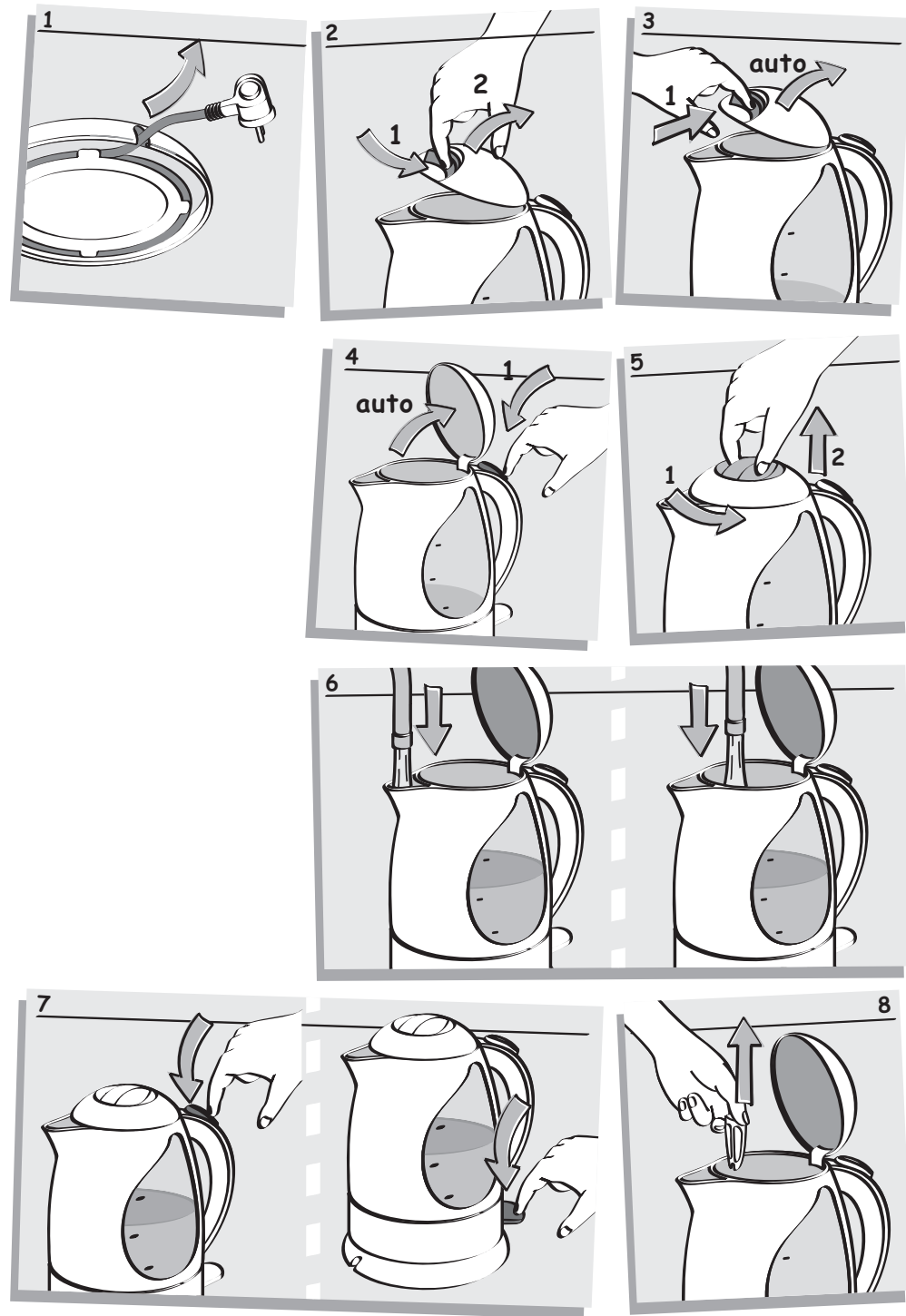
EL

TR

AR

FA

ZH



## 發生故障

### 電熱水壺外觀無損：

- **電熱水壺不能運轉，或水尚未沸騰便已停止：**
  - 請檢查熱水壺是否已插上電源。
  - 熱水壺在無水的狀況下運作，或水垢累積過多，導致安全裝置啟動；等待電熱水壺冷卻，將它從底座上取下，然後裝水。利用開關啟動；約十五分鐘後電熱水壺重新開始運轉。
- **水中含有塑膠味：**

一般而言，這種情形只在電熱水壺新時發生，將前幾次煮過的水倒掉。若問題依然存在，則將電熱水壺裝滿水，加上兩茶匙的碳酸氫鈉（蘇打粉）。煮沸後將水倒掉。沖洗電熱水壺。

### 若電熱水壺摔落地面、有漏水現象或電熱水壺的電線、插頭或底座有明顯受損的情形：

- 將電熱水壺送回摩利納克斯（Moulinex）的認可售後服務中心，唯有該中心能夠進行維修。請參閱產品附帶的手冊，其內容載有保養條件與服務中心地址。型號與批號標示於電熱水壺底部。保養範圍包括製造缺陷與限於家居使用。若未遵照使用指示說明而造成的任何破損或毀壞，則不在保養範圍內。基於消費者的利益，摩利納克斯（Moulinex）有權隨時更改電熱水壺的特性或部件。
- 請勿使用電熱水壺。不可試圖拆開電熱水壺或安全裝置。
- 若電線受損，必需由製造商、其售後服務部或同類型的合格人員予以更換，以免發生危險。

## 預防住家所發生的意外：

對於孩童而言，即使輕微的燙傷有時亦可能很嚴重。當他們逐漸成長時，可教導您的孩子留意廚房內的熱燙液體。將電熱水壺與電線放在工作台後方、孩童無法取得之處。

- **若發生意外**，請立即用冷水沖洗燙傷之處，如有需要，可向醫師求助。
- **為了避免任何意外**：當您喝熱飲或手拿熱飲的同時，請勿抱著幼童或嬰兒。

## 環境保護！



- ① 您的產品含有許多具有利用價值或回收價值的材料。
- ② 作廢的產品請交給回收中心，若無則交由認可的服務中心，以便進行適當的處理。

Merci d'avoir acheté une bouilloire **MOULINEX**. Lire attentivement les instructions communes à tous nos modèles et les garder à portée de main.

## CONSIGNES DE SECURITE

- **Lisez attentivement le mode d'emploi avant la première utilisation de l'appareil et conservez-le : une utilisation non-conforme dégagerait MOULINEX de toute responsabilité.**
- Pour votre sécurité, cet appareil est conforme aux normes et réglementations applicables :
  - directive Basse Tension
  - compatibilité électromagnétique
  - environnement
  - matériaux en contact avec les aliments.
- N'utilisez votre bouilloire que pour faire chauffer de l'eau potable.
- Branchez l'appareil uniquement sur une prise secteur reliée à la terre, ou sur une rallonge électrique avec prise de terre intégrée. Vérifiez que la tension d'alimentation indiquée sur la plaque signalétique de l'appareil correspond bien à celle de votre installation. L'emploi de prise multiple est déconseillé.
- N'utilisez pas la bouilloire lorsque vous avez les mains mouillées ou les pieds nus.
- Veillez à ne pas poser la bouilloire et son socle sur une surface chaude telle qu'une plaque chauffante ni à l'utiliser à proximité d'une flamme nue.
- Retirez immédiatement la prise secteur si vous constatez une anomalie quelconque pendant le fonctionnement.
- Ne tirez pas sur le câble d'alimentation pour retirer la prise secteur.
- Ne laissez pas le câble d'alimentation pendre au bord d'une table ou d'un plan de travail pour éviter toute chute.
- Restez toujours vigilant lorsque l'appareil est en marche, en particulier faites attention à la vapeur sortant du bec qui est très chaude.
- Attention également, le corps des bouilloires en inox devient très chaud pendant le fonctionnement. Ne touchez pas à la bouilloire autrement que par la poignée.
- Ne touchez jamais au filtre ou au couvercle lorsque l'eau est bouillante.
- Ne déplacez jamais la bouilloire en fonctionnement.
- Notre garantie exclut les bouilloires qui ne fonctionnent pas ou mal du fait de l'absence de détartrage.
- Protégez l'appareil de l'humidité et du gel.
- Si votre appareil a subi un dommage, qu'il ne fonctionne pas correctement, si le câble d'alimentation ou la fiche sont endommagés : il est conseillé de faire examiner l'appareil. Excepté pour le nettoyage et le détartrage selon les procédures du mode d'emploi de l'appareil, toute intervention sur l'appareil doit être effectuée par un centre agréé **MOULINEX**.
- Débranchez l'appareil dès que vous cessez de l'utiliser pendant une longue période et lorsque vous le nettoyez.
- Tous les appareils sont soumis à un contrôle qualité sévère. Des essais d'utilisation pratiques sont faits avec des appareils pris au hasard, ce qui explique d'éventuelles traces d'utilisation.
- Cet appareil n'est pas prévu pour être utilisé par des personnes (y compris les enfants) dont les capacités physiques, sensorielles ou mentales sont réduites, ou des personnes dénuées d'expérience ou de connaissance, sauf si elles ont pu bénéficier, par l'intermédiaire d'une personne responsable de leur sécurité, d'une surveillance ou d'instructions préalables concernant l'utilisation de l'appareil.
- Il convient de surveiller les enfants pour s'assurer qu'ils ne jouent pas avec l'appareil.
- Utilisez toujours le filtre lors des cycles de chauffe.
- Votre machine a été conçue pour un usage domestique seulement. Elle n'a pas été conçue pour être utilisée dans les cas suivants qui ne sont pas couverts par la garantie :
  - dans des coins de cuisines réservés au personnel dans des magasins, bureaux et autres environnements professionnels,
  - dans des fermes,
  - par les clients des hôtels, motels et autres environnements à caractère résidentiel,
  - dans des environnements de type chambres d'hôtes.

## AVANT LA PREMIERE UTILISATION

1. Enlevez tous les emballages, autocollants ou accessoires divers à l'intérieur comme à l'extérieur de la bouilloire.
2. Réglez la longueur du cordon en l'enroulant sous le socle. Coincez le cordon dans

l'encoche (fig 1).

Jetez l'eau des deux/trois premières utilisations car elle pourrait contenir des poussières. Rincez la bouilloire et le filtre séparément.

## UTILISATION

### 1. Pour ouvrir le couvercle, selon le modèle:

- Couvercle articulé: appuyez si nécessaire sur le système de verrouillage et tirez de l'avant vers l'arrière (fig 2).

- Couvercle à ouverture assistée : appuyez sur le système de verrouillage et le couvercle se relève automatiquement (fig 3).
- Couvercle à ouverture automatique: appuyez sur le bouton en haut de la poignée (fig 4).
- Couvercle verrouillable : tournez le couvercle vers la gauche pour le déverrouiller et le soulever (fig 5).

Pour fermer, appuyez fermement sur le couvercle ou tournez vers la droite pour le couvercle verrouillable.

### 2. Posez le socle sur une surface lisse, propre et froide.

- Votre bouilloire ne doit être utilisée qu'avec le socle qui lui est associé et son propre filtre anti-tartre.

### 3. Remplissez la bouilloire avec la quantité d'eau désirée (fig 6).

Vous pouvez remplir par le bec, ce qui assure un meilleur entretien du filtre. Au minimum, couvrez d'eau la résistance (ou le fond de la bouilloire).

- Ne jamais remplir la bouilloire lorsqu'elle est sur son socle.

- Ne pas remplir au-dessus du niveau maxi, ni en-dessous du niveau mini. Si la bouilloire est trop remplie, de l'eau bouillante peut déborder.
- Ne pas utiliser sans eau.
- Vérifier que le couvercle est bien fermé avant utilisation.

### 4. Positionnez la bouilloire sur son socle. Branchez sur le secteur.

### 5. Pour mettre la bouilloire en marche

Appuyez sur le bouton marche/arrêt positionné en haut ou en bas de la poignée selon modèle (fig 7).

### 6. La bouilloire peut s'illuminer selon modèle

### 7. La bouilloire s'arrêtera automatiquement

dès que l'eau arrivera à ébullition ou à la température sélectionnée. Vous pouvez l'arrêter manuellement, avant de la retirer de son socle pour servir. Selon modèle, la lumière intérieure et le voyant lumineux s'éteindra en même temps que l'eau arrivera à ébullition. S'assurer que le bouton marche/arrêt est bien sur la position arrêt après ébullition et que la bouilloire est arrêtée avant de la retirer de son socle.

Jetez l'eau des deux/trois premières utilisations car elle pourrait contenir des poussières. Rincez la bouilloire et le filtre séparément.

- **Ne pas laisser d'eau dans la bouilloire après utilisation.**

## NETTOYAGE ET ENTRETIEN

### Pour nettoyer votre bouilloire :

- Débranchez-la.  
- Laissez la refroidir et la nettoyer avec une éponge humide.

- Ne jamais plonger la bouilloire, son socle, le fil ou la prise électrique dans l'eau : les connexions électriques ou l'interrupteur ne doivent pas être en contact avec l'eau.
- Ne pas utiliser de tampons abrasifs.

### Pour nettoyer le filtre (suivant modèle) (fig 8)

Le filtre amovible est constitué d'une toile qui retient les particules de tartre et les empêche de tomber dans votre tasse lors du versage. Ce filtre ne traite pas et ne supprime pas le calcaire de l'eau. Il préserve donc toutes les qualités de l'eau. Avec de l'eau très calcaire, le filtre sature très rapidement (10 à 15 utilisations). Il est important de le nettoyer régulièrement. S'il est humide, le passer sous l'eau, et s'il est sec, le brosser doucement. Parfois le tartre ne se détache pas : procéder alors à un détartrage.

## DETARTRAGE

Détartrez régulièrement, de préférence au moins 1 fois/mois, plus souvent si votre eau est très calcaire.

### Pour détartrer votre bouilloire :

- utilisez du vinaigre blanc à 8° du commerce :
  - remplissez la bouilloire avec 1/2 l de vinaigre,
  - laissez agir 1 heure à froid.
- de l'acide citrique :

- faites bouillir 1/2 l d'eau,
- ajoutez 25 g d'acide citrique laissez agir 15 min.
- un détartrant spécifique pour les bouilloires en plastique : suivre les instructions du fabricant.

Videz votre bouilloire et rincez-la 5 ou 6 fois.  
Recommencez si nécessaire.

## EN CAS DE PROBLÈME

### VOTRE BOUILLOIRE N'A PAS DE DOMMAGE APPARENT :

- **La bouilloire ne fonctionne pas, ou s'arrête avant ébullition :**

- Vérifiez que votre bouilloire a bien été branchée.
- La bouilloire a fonctionné sans eau, ou du tartre s'est accumulé, provoquant le déclenchement du système de sécurité contre le fonctionnement à sec : laissez refroidir la bouilloire, remplissez d'eau. Mettre en marche à l'aide de l'interrupteur : la bouilloire recommence à fonctionner après environ 15 minutes.

- **L'eau a un goût de plastique :**

Généralement, ceci se produit lorsque la bouilloire est neuve, jetez l'eau des premières utilisations.  
Si le problème persiste, remplissez la bouilloire au maximum, ajoutez deux cuillères à café de bicarbonate de soude.  
Faites bouillir et jeter l'eau.  
Rincez la bouilloire.

### Pour détartrer votre filtre (suivant modèle) :

- Faites tremper le filtre dans du vinaigre blanc ou de l'acide citrique dilué.
- Ne jamais utiliser une autre méthode de détartrage que celle préconisée.

### SI VOTRE BOUILLOIRE EST TOMBÉE, SI ELLE PRÉSENTE DES FUITES, SI LE CORDON, LA PRISE OU LE SOCLE DE LA BOUILLOIRE SONT ENDOMMAGÉS DE FAÇON VISIBLE :

- Retournez votre bouilloire à votre Centre de Service Après-Vente **MOULINEX**, seul habilité à effectuer une réparation. Voir conditions de garantie et liste des centres sur le livret fourni avec votre bouilloire. Le type et le numéro de série sont indiqués sur le fond de votre modèle. Cette garantie couvre les défauts de fabrication et l'usage domestique uniquement. Toute casse ou détérioration résultant du non respect des instructions d'utilisation n'entre pas dans le cadre de la garantie. **MOULINEX** se réserve le droit de modifier à tout moment, dans l'intérêt du consommateur, les caractéristiques ou composants de ses bouilloires.
- N'utilisez pas la bouilloire. Aucune tentative ne doit être faite pour démonter l'appareil ou les dispositifs de sécurité.
- Si le câble d'alimentation est endommagé, il doit être remplacé par le fabricant, son service après-vente ou une personne de qualification similaire afin d'éviter un danger.

## PREVENTION DES ACCIDENTS DOMESTIQUES

Pour un enfant, une brûlure même légère peut parfois être grave.  
Au fur et à mesure qu'ils grandissent, apprenez à vos enfants à faire attention aux liquides chauds pouvant se trouver dans une cuisine. Placer bouilloire et cordon bien à l'arrière du plan de travail, hors de portée des enfants.

- **Si un accident se produit**, passez de l'eau froide immédiatement sur la brûlure et appelez un médecin si nécessaire.
- **Afin d'éviter tout accident** : ne portez pas votre enfant ou bébé lorsque vous buvez ou transportez une boisson chaude.

## PROTECTION DE L'ENVIRONNEMENT



### Participons à la protection de l'environnement !



Votre appareil contient de nombreux matériaux valorisables ou recyclables



Confiez celui-ci dans un point de collecte ou à défaut dans un centre service agréé pour que son traitement soit effectué.