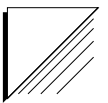


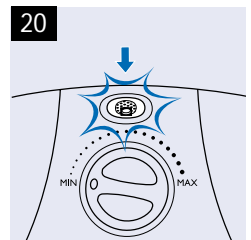
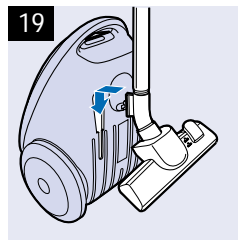
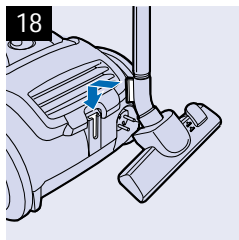
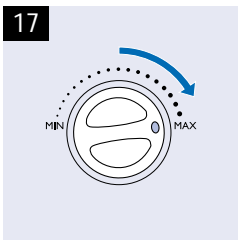
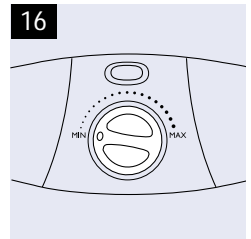
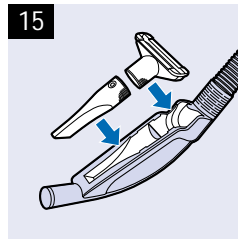
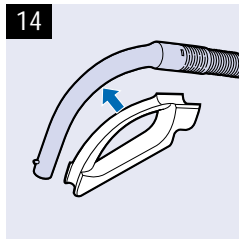
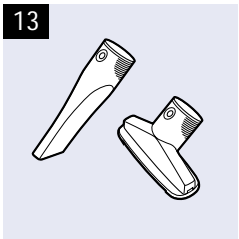
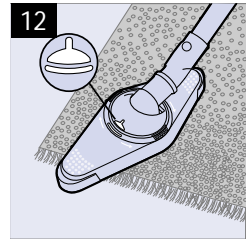
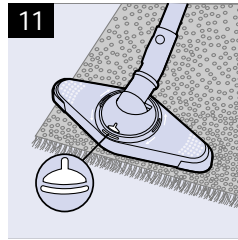
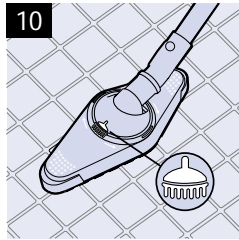
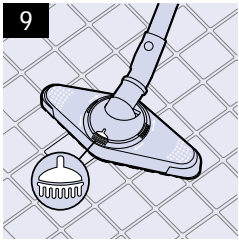
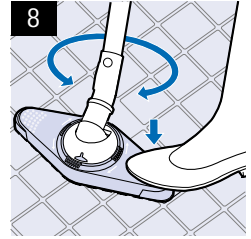
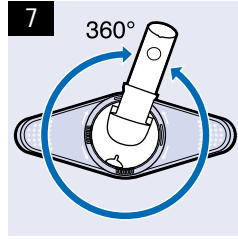
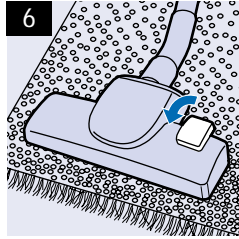
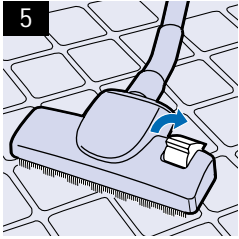
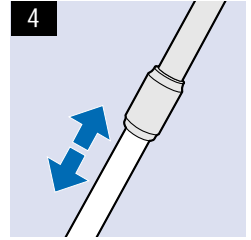
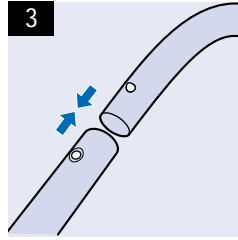
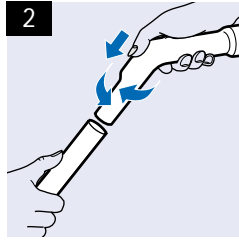
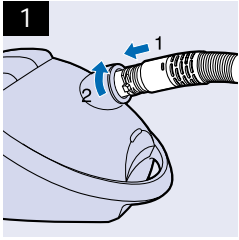


Universe



PHILIPS





Important

- ▶ Utilisez uniquement les sacs papier double paroi Philips s-bag™ (type FC8021) ou le sac en coton fourni (certains modèles uniquement).
- ▶ N'aspirez jamais de l'eau (ou tout autre liquide). N'aspirez jamais des cendres si elles ne sont pas complètement froides.
- ▶ Quand vous aspirez de la poussière fine, les pores du sac peuvent s'obstruer et empêcher le passage de l'air. Vous devrez alors changer le sac, même s'il n'est pas complètement plein. L'indicateur sac plein vous indiquera que le sac doit être remplacé.
- ▶ N'utilisez jamais l'appareil sans le filtre de protection moteur. Ceci peut endommager le moteur et réduire sa durée de vie.

Accessoires

Tuyau

- 1 Pour connecter le tuyau à l'appareil, poussez-le dans l'appareil en tournant dans le sens des aiguilles d'une montre (fig.1).
- 2 Pour déconnecter le tuyau de l'appareil, retirez en tournant dans le sens inverse des aiguilles d'une montre.

Tubes

Couplage conique (uniquement certains types)

- ▶ Connectez les tubes à la poignée en introduisant la section étroite dans la section plus large et tournez légèrement (fig.2).

Utilisez la même méthode pour connecter les autres accessoires. Pour déconnecter, retirez le tube ou les accessoires en tournant.

Couplage à bouton (uniquement certains types)

- ▶ Connectez le tube à la poignée (clic) (fig. 3).

Procédez de la même manière avec les autres accessoires.

- ▶ Pour déconnecter le tube, appuyez sur le bouton de sécurité et retirez le tube de la

poignée. Utilisez la même méthode pour déconnecter les autres accessoires.

Le tube télescopique (certains types uniquement)

- 1 Connectez le tube à la poignée (clic).
- 2 Ajustez le tube télescopique à la dimension la plus confortable d'utilisation (fig.4).

La brosse combinée (uniquement certains modèles)

La brosse combinée peut être utilisée sur tapis ou sur sols durs.

- 1 Connectez la brosse combinée au tube télescopique ('clic').
- 2 Appuyez avec le pied sur le commutateur qui se trouve au-dessus de la brosse combinée pour faire sortir la brosse pour sols durs (fig.5).
- 3 Poussez de nouveau le commutateur pour ranger la brosse (fig.6).

La brosse Reach & Clean (uniquement certains modèles)

- ▶ La brosse Reach & Clean peut être utilisée sur les tapis ou sur les sols durs. La brosse peut être tournée de 360° sur 4 positions, permettant un nettoyage aisé des endroits difficiles à atteindre. Lorsque la brosse est positionnée dans le sens de la longueur, la puissance d'aspiration est concentrée dans la partie de devant de la brosse (fig.7).

- ▶ Pour adapter la brosse au type de sol ou à la zone à nettoyer, mettez le pied sur la position indiquée et en même temps tournez la brosse dans la position nécessaire (fig.8).

- 1 Avec la brosse positionnée dans le sens de la largeur vous pouvez nettoyer de larges zones sur sols durs. Tournez la brosse jusqu'à ce que la brosse soit sortie (fig.9).
- 2 Avec la brosse positionnée dans le sens de la longueur vous pouvez nettoyer des zones plus étroites sur sols durs. Tournez la brosse de 90° dans le sens inverse des aiguilles d'une montre jusqu'à ce que la brosse soit sortie (fig.10).
- 3 Avec la brosse positionnée dans le sens de la largeur mais sans brosse vous pouvez

nettoyer de larges zones sur moquette. Tournez la brosse de 90° dans le sens inverse des aiguilles d'une montre jusqu'à ce que la brosse soit escamotée (fig.11).

- 4 Avec la brosse positionnée dans le sens de la longueur mais sans brosse vous pouvez nettoyer des zones plus étroites sur moquette. Tournez la brosse de 90° dans le sens inverse des aiguilles d'une montre jusqu'à ce que la brosse soit escamotée (fig.12).

Le suceur à plinthes et le suceur plat

- 1 Connectez le suceur à plinthes (1) ou le suceur plat (2) directement à la poignée ou au tube (fig.13).

Support pour les accessoires

- 1 Le support pour les accessoires peut être fixé tout simplement sur la poignée (fig.14).

- Le suceur à plinthes et le suceur plat peuvent être rangés dans le support pour les accessoires en les poussant dans le support. Pour les enlever, retirez-les du support (fig.15).

Veillez noter la manière dont le suceur plat doit être rangé dans le support pour les accessoires.

Utilisation de l'aspirateur

Puissance d'aspiration

- Vous pouvez ajuster la puissance d'aspiration pendant l'utilisation de l'appareil.

- 1 Ajustez la puissance d'aspiration à l'aide de la commande électronique (fig.16).
- 2 Réglez la commande sur la position MAX pour une puissance d'aspiration maximale (fig.17).

Utilisez la puissance d'aspiration maximale pour les tapis très sales et les sols durs.

- 3 Réglez la commande sur la position MIN pour une puissance d'aspiration minimale.

Utilisez la puissance minimale pour les rideaux, tissus, etc.

Pause parking

- Si vous insérez l'arête au-dessus du suceur dans la fente spéciale, vous pouvez mettre le tube dans une position convenable (fig.18).

Rangement de l'appareil

- 1 Vous pouvez mettre l'appareil en position verticale et attacher le suceur à l'aspirateur à l'aide de l'arête (fig.19).

Changement du sac à poussières

- 1 Remplacez le sac lorsque l'indicateur sac à poussières plein change de couleur (même si le suceur n'est pas placé sur le sol) (fig.20).

- 2 Arrêtez l'appareil.

- 3 Ouvrez le couvercle en le tirant vers le haut (fig.21).

Appuyez avec le pouce du doigt sur l'arête au-dessus du couvercle.

- 4 Retirez le support du sac à poussières de l'appareil (fig.22).

Assurez-vous que vous retirez le support du sac à poussières de l'appareil.

- 5 Retirez le sac à poussières plein du support en tirant sur l'onglet en carton (fig.23).

En procédant ainsi, le sac à poussières sera automatiquement fermé.

- 6 Glissez la plaque frontale en carton du nouveau sac à poussières aussi profondément que possible dans les deux rainures de la cassette. Introduisez à nouveau le support du sac dans l'aspirateur (fig.24).

Si vous avez oublié de mettre le sac à poussières, le couvercle ne peut pas être refermé.

- Si fourni, vous pouvez aussi utiliser le sac en coton au lieu des sacs papier. Le sac en coton peut être utilisé et vidé à maintes reprises.

Pour vider le sac de coton:

- Tenez le sac à poussières au-dessus d'une poubelle.
- Otez le clip du sac.
- Défaites les crochets en métal.
- Fermez le sac en fixant les crochets de métal et en remettant le clip.

Commander des sacs à poussières

Les sacs à poussières en papier Philips s-bag™ sont disponibles sous le type FC8021 (4822480101113).

Les sacs à poussières haute filtration clinic en

papier Philips sont disponibles sous le type FC8022 (883802201010).

Les sacs à poussières en coton Philips sont disponibles sous le type FC8020 (432200493291).

Nettoyage et remplacement des filtres

Filtre de Protection Moteur

Chaque fois que vous videz ou remplacez le sac, nettoyez le Filtre Permanent de Protection Moteur.

- 1 Retirez le support avec le sac à poussière.
- 2 Retirez le Filtre de Protection Moteur de l'appareil et nettoyez-le en le secouant au-dessus d'une poubelle (fig. 25).
- 3 Poussez le support du filtre avec le filtre propre pour le fixer aussi profondément que possible au fond du support (fig.26).
- 4 Placez le support avec le sac dans l'appareil.

Filtre à Charbon Actif

Au lieu du Filtre Protection Moteur, l'appareil est doté d'un Filtre à Charbon Actif. Ce filtre retient les mauvaises odeurs contenues dans le sac.

► Remplacez le Filtre à Charbon Actif tous les six mois ou lorsque l'aspiration des odeurs est moins efficace.

- 1 Pour remplacer le Filtre à Charbon Actif, voir le chapitre Filtre de Protection Moteur ci-dessus. Au lieu de nettoyer le filtre, vous devez insérer un autre.

Filtre de Sortie Moteur

Le Micro Filtre AFS à l'arrière de l'appareil est capable d'extraire de l'air évacué presque toutes les particules de poussière à l'aide de fibres chargées électrostatiquement.

- 1 Remplacez le Micro Filtre AFS tous les six mois.
- 2 Ouvrez la grille du filtre (fig.27).
- 3 Retirez le filtre usagé (fig.28).
- 4 Introduisez le nouveau filtre dans l'appareil.
- 5 Fermez la grille du filtre et poussez le filtre jusqu'à ce qu'il soit fixé (fig.29).

Filtre HEPA

Au lieu du Micro Filtre AFS, certains appareils sont dotés du filtre spécial HEPA. Le filtre HEPA est capable d'extraire de l'air évacué, au moins 99.99% de toutes les particules de plus 0.0003 mm. Ceci inclut non seulement les poussières domestiques, mais aussi les organismes nuisibles microscopiques qui sont réputés pour être une des causes d'allergies bronchiques.

► Le filtre HEPA peut être remplacé de la même manière que le Micro Filtre AFS. Remplacez le filtre HEPA tous les six mois.

Pour commander des filtres

Les Micro Filtres AFS sont disponibles sous le type FC8030 (432200492910).

Les Filtres HEPA sont disponibles sous le type FC8031 (432200492920).

Les Filtres à Charbon Actif sont disponibles sous le type FC8033 (482248020145).

Les kits avec des Filtres à Charbon Actif sont disponibles sous le type FC8034.

Commander des accessoires

En cas de difficultés pour vous approvisionner en sacs à poussières, filtres ou autres accessoires, contactez le Service Consommateurs Philips de votre pays ou consultez le dépliant sur la garantie internationale.

Environnement

Pour permettre leur recyclage, les éléments en plastique de votre appareil comportent un code d'identification.

L'emballage carton est fabriqué à partir de matériaux recyclés et est entièrement recyclable.

Remplacement

Si le cordon de l'appareil est endommagé, il doit être remplacé par Philips ou un Centre Service Agréé, car des outils et/ou composants spéciaux sont nécessaires.

Comment résoudre les problèmes

► La puissance d'aspiration est trop faible:

- 1 Vérifiez si le contrôle de la puissance

d'aspiration est dans la position adéquate (voir le chapitre Nettoyage de l'aspirateur - ajustement de la puissance d'aspiration).

- 2 Vérifiez si le sac n'est pas plein.
- 3 Vérifiez si les filtres ne doivent pas être remplacés.
- 4 Vérifiez si le suceur, le tube ou le tuyau ne sont pas bouchés.
- 5 Pour retirer le bouchon, déconnectez la section bouchée et reconnectez-la (dans la mesure du possible) à l'envers. Mettez l'aspirateur en marche pour que le passage de l'air soit ainsi forcé dans le sens opposé (fig.30).

Information et service

Pour plus d'informations, visitez notre Philips Web site : www.philips.com ou veuillez contacter le Service Consommateurs Philips de votre pays (vous trouverez le numéro de téléphone dans le dépliant sur la garantie internationale). S'il n'y a aucun Service Consommateurs Philips dans votre pays, contactez votre distributeur ou le Service Department of Philips Domestic Appliances and Personal Care BV.