

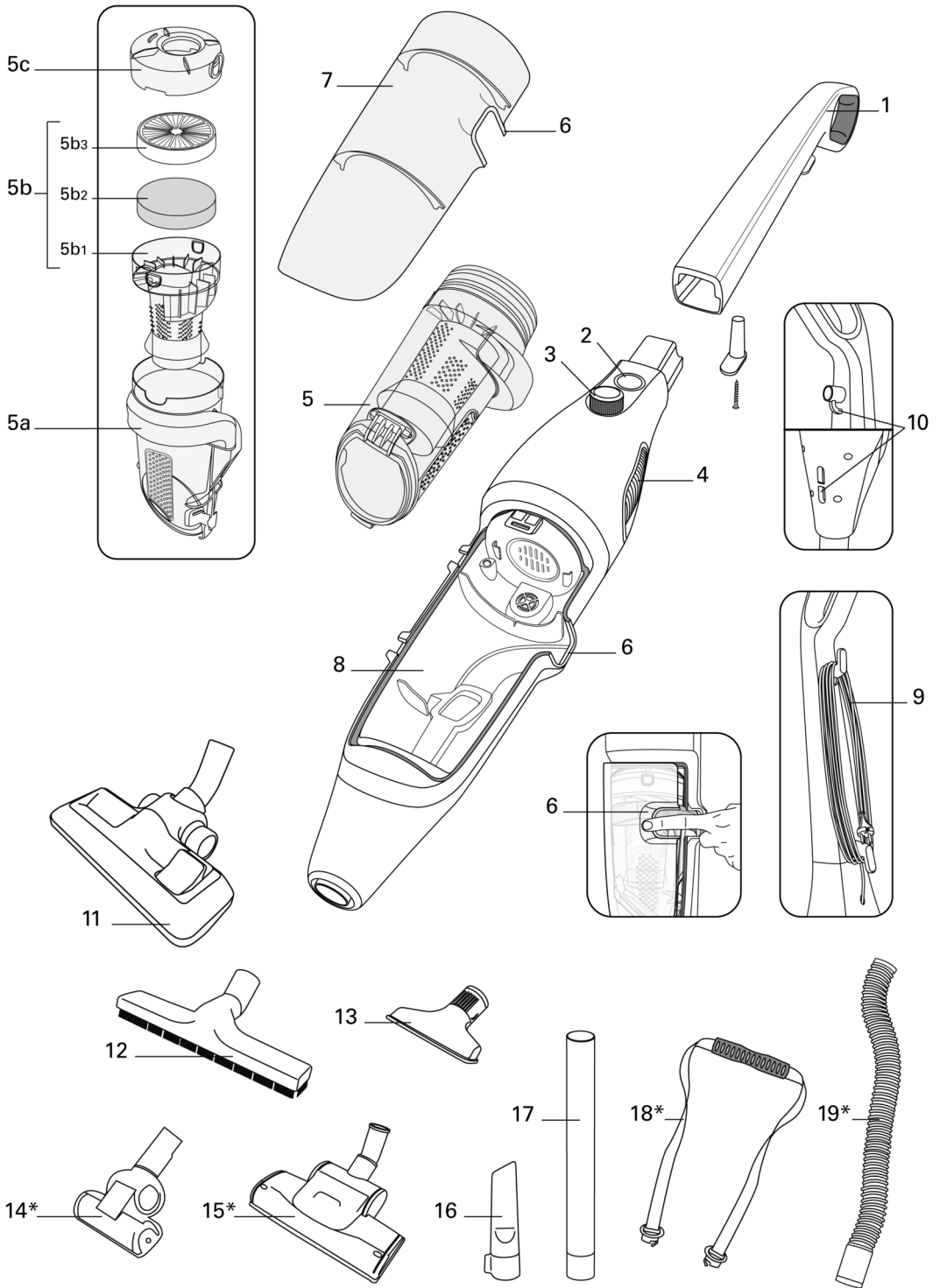
Rowenta®

POWERLINE®

CYCLONIC



www.rowenta.com



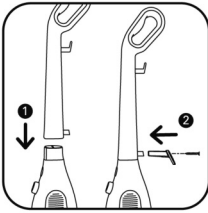


fig. 1



fig. 2



fig. 3



fig. 4

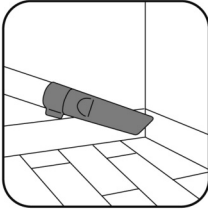


fig. 5

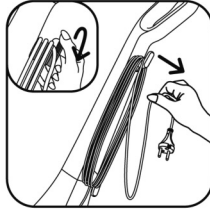


fig. 6

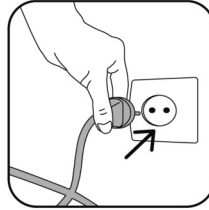


fig. 7



fig. 8

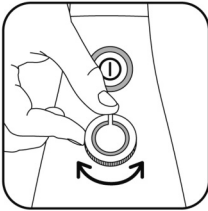


fig. 9

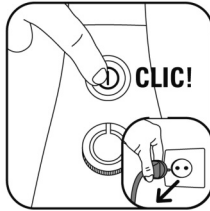


fig. 10

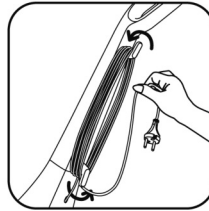


fig. 11

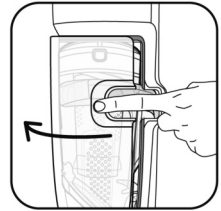


fig. 12



fig. 13

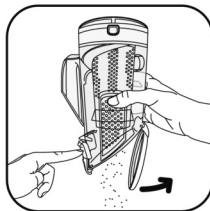


fig. 14

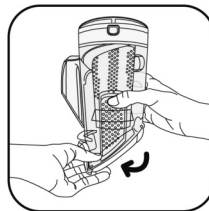


fig. 15



fig. 16

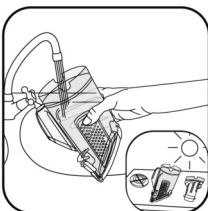


fig. 17

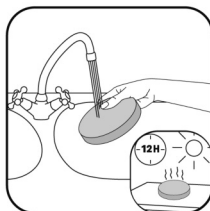


fig. 18

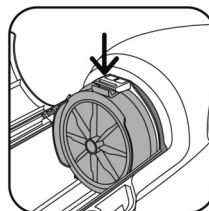


fig. 19

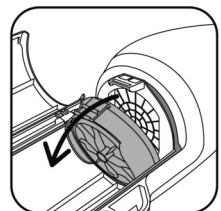


fig. 20

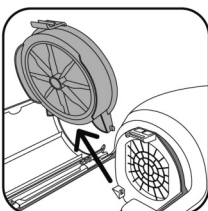


fig. 21



fig. 22



fig. 23

DESCRIPTION

Vue éclatée

- 1 Poignée
- 2 Bouton marche/arrêt
- 3 Variateur de puissance
- 4 Grille de sortie d'air
- 5 Bac à poussière
 - 5a Réceptacle / bac à poussière
 - 5b Système de filtration
 - 5b1 Séparateur
 - 5b2 Filtre mousse
 - 5b3 Filtre HEPA (RS-RH5024)
 - 5c Couvercle du bac
- 6 Bouton d'ouverture de la porte
- 7 Couvercle de l'aspirateur
- 8 Compartiment du bac

Zoom sur l'enroulement du cordon

9 Cordon

Zoom sur l'arrière du produit

10 Accroches pour la sangle de transport

Accessoires*

- 11 Suceur 2 positions (sols lisses - moquettes)
- 12 Suceur parquet
- 13 Suceur ameublement
- 14 Mini Turbo Brosse*
- 15 Maxi Turbo Brosse*
- 16 Suceur plat
- 17 Prolongateur
- 18 Sangle de transport*
- 19 Flexible*

GARANTIE

- Cet appareil est uniquement réservé à un usage ménager et domestique ; en cas d'utilisation non appropriée ou non conforme au mode d'emploi, aucune responsabilité ne peut engager la marque et la garantie est annulée.
- Lisez attentivement le mode d'emploi avant la première utilisation de votre appareil : une utilisation non conforme au mode d'emploi dégraderait Rowenta de toute responsabilité.

CONSEILS DE SÉCURITÉ

Pour votre sécurité, cet appareil est conforme aux normes et réglementations applicables (Directives Basse Tension, Compatibilité Electromagnétique, Environnement,...). Lisez attentivement votre mode d'emploi et conservez-le soigneusement.

1 • Conditions d'utilisation

Votre aspirateur est un appareil électrique : il doit être utilisé dans des conditions normales d'utilisation. Utilisez et rangez l'appareil hors de portée des enfants. Ne laissez jamais l'appareil fonctionner sans surveillance. Ne tenez pas le suceur ou l'extrémité du tube à portée des yeux et des oreilles.

N'aspirez pas de surfaces mouillées, de liquides quelle que soit leur nature, de substances chaudes, de substances ultrafines (plâtre, ciment, cendres...), de gros débris tranchants (verre), de produits nocifs (solvants, décapants...), agressifs (acides, nettoyants ...), inflammables et explosifs (à base d'essence ou d'alcool).

Ne plongez jamais l'appareil dans l'eau, ne projetez pas d'eau sur l'appareil et ne l'entreposez pas à l'extérieur. N'utilisez pas l'appareil s'il est tombé et présente des détériorations visibles ou des anomalies de fonctionnement. Dans ce cas, n'ouvrez pas l'appareil mais envoyez-le au Centre Service Agréé le plus proche ou contactez le service consommateurs Rowenta (voir les coordonnées en dernière page).

Cet appareil n'est pas prévu pour être utilisé par des personnes (y compris les enfants) dont les capacités physiques, sensorielles ou mentales sont réduites, ou des personnes dénuées d'expérience ou de connaissance, sauf si elles ont tpu bénéficier, par l'intermédiaire d'une personne responsable de leur sécurité, d'une surveillance ou

* Selon modèle

d'instructions préalables concernant l'utilisation de l'appareil.
Il convient de surveiller les enfants pour s'assurer qu'ils ne jouent pas avec l'appareil.

Cet appareil peut être utilisé par des enfants âgés de 8 ans et plus et les personnes manquant d'expérience et de connaissances ou dont les capacités physiques, sensorielles ou mentales sont réduites, si elles ont été formées et encadrées quant à l'utilisation de manière sûre et connaissent les risques encourus. Les enfants ne doivent pas jouer avec l'appareil. Le nettoyage et l'entretien par l'utilisateur ne doit pas être fait par des enfants à moins qu'ils ne soient âgés de 8 et plus et supervisés. Tenir l'appareil et son cordon hors de la portée des enfants de moins de 8 ans.

2 • Alimentation électrique

Vérifiez que la tension d'utilisation (voltage) de votre aspirateur corresponde bien à celle de votre installation. Débranchez l'appareil en retirant la prise de courant, sans tirer sur le cordon : immédiatement après utilisation, avant chaque changement d'accessoires, avant chaque nettoyage, entretien ou changement de filtre.

N'utilisez pas l'appareil si le cordon d'alimentation est endommagé. Le cordon d'alimentation de votre aspirateur doit être remplacé impérativement par un Centre Service Agréé car des outils spéciaux sont nécessaires pour effectuer toute réparation afin d'éviter un danger.

3 • Réparations

Les réparations ne doivent être effectuées que par des spécialistes avec des pièces détachées d'origine. Réparer un appareil soi-même peut constituer un danger pour l'utilisateur et annule la garantie.

Participons à la protection de l'environnement !

- ① Votre appareil contient de nombreux matériaux valorisables ou recyclables.
- ➡ Confiez celui-ci dans un point de collecte ou à défaut dans un centre service agréé pour que son traitement soit effectué.



AVANT UTILISATION

1 • Assemblez votre aspirateur (fig. 1) - (fig. 2)

2 • Sélectionnez le bon accessoire (fig. 2) - (fig. 3) - (fig. 4) - (fig. 5)

ASPIRATION

3 • Mettez en marche votre Aspirateur (fig. 6) - (fig. 7) - (fig. 8)

4 • Réglez la puissance d'aspiration (fig. 9)

Max : sols

Min : mobilier, tissus fragiles...

5 • Arrêtez votre aspirateur (fig. 10)

RANGEMENT (fig. 11)

L'air que nous respirons contient des particules qui peuvent être allergènes : les larves et déjections d'acariens, les moisissures, le pollen, les fumées et les résidus animaux (poils, peau, salive, urine). Les particules les plus fines pénètrent profondément dans l'appareil respiratoire où elles peuvent provoquer une inflammation et altérer la fonction respiratoire dans son ensemble.

Les filtres HEPA (High Efficiency Particulate Air Filter, c'est-à-dire filtres de Haute Efficacité pour les Particules Aériennes) permettent de retenir les particules les plus fines. Grâce au filtre HEPA, l'air rejeté dans la pièce est plus sain que l'air aspiré.

IMPORTANT

Arrêtez et débranchez toujours votre aspirateur avant l'entretien ou le nettoyage. Vérifiez et nettoyez régulièrement l'ensemble de votre aspirateur et les différents filtres.

ATTENTION

Ne faites jamais fonctionner votre aspirateur sans système de filtration (filtre HEPA).

1 • Nettoyage du bac à poussière (5)

Vidage rapide

Lorsque le bac à poussière (5) est plein, ouvrez le capot de l'aspirateur (Fig.12) puis retirez le bac à poussière (5) en le faisant légèrement glisser vers le bas (Fig.13). Placez-le au dessus d'une poubelle et appuyez sur le bouton « push » afin de basculer la trappe de vidage vers le bas puis videz le contenu du bac (Fig.14). Refermez la trappe (Fig.15) et remettez le bac à poussière puis fermez le capot de l'aspirateur en place (Fig.16).

Nettoyage complet

Il convient de nettoyer régulièrement l'ensemble bac à poussière (5).

Ouvrez le capot de l'aspirateur (Fig.12).

Retirez le bac à poussière (5) en le faisant glisser vers le bas (Fig.13) puis séparez chaque élément : ôtez le couvercle du bac à poussière (5c) puis le filtre HEPA (5b3).

Retirez ensuite le filtre mousse (5b2) et le séparateur (5b1).

Passez le bac/réceptacle à poussière (5a) et le séparateur (5b1) sous l'eau tiède puis laissez sécher ou essuyez avec un chiffon sec (Fig.17).

Nettoyez le filtre mousse (5b2) : reportez-vous au paragraphe 2 – NETTOYAGE DU FILTRE MOUSSE.

Nettoyez le filtre HEPA (5b3) : pour l'entretien des filtres reportez-vous au paragraphe 3 – NETTOYAGE DU FILTRE HEPA.

Une fois secs, remettez les éléments du bac à poussière (5) en place et repositionnez l'ensemble sur l'appareil (Fig.16).

Remettez le couvercle de l'aspirateur (7).

2 • Nettoyage du filtre mousse (5b2)

Il convient de nettoyer le filtre mousse (5b2) après chaque utilisation, avec de l'eau savonneuse tiède (Fig.18). Rincez et laissez sécher au moins 12 heures avant de le remettre en place.

Un filtre mousse supplémentaire est fourni avec votre aspirateur afin de vous permettre l'utilisation de votre appareil pendant le séchage du filtre mousse d'origine.

3 • Nettoyage du filtre HEPA (5b3)

Votre appareil est équipé d'un filtre HEPA (5b3).

Si vous ressentez un manque de puissance de votre appareil, nous vous recommandons de nettoyer le filtre HEPA afin de conserver les performances d'aspiration :

- retirez le couvercle de l'aspirateur (Fig.12)

- retirez le bac à poussière en le faisant légèrement glisser vers le bas (Fig.13) puis retirez le couvercle du bac à poussière (5c)
- ôtez le filtre HEPA (Fig.19-20-21) puis tapotez-le légèrement au dessus d'une poubelle (Fig.22). Remplacez le filtre HEPA à l'intérieur du couvercle du bac à poussière, remettez les éléments du bac à poussière en place et repositionnez l'ensemble sur l'appareil.
- Remplacez le couvercle de l'aspirateur (7).

4 • Nettoyez votre aspirateur

Essayez le corps de l'appareil et les accessoires avec un chiffon doux et humide, puis séchez. (fig. 23)

CONSEILS ET PRÉCAUTIONS

- Avant chaque utilisation, le cordon doit être déroulé complètement.
- Ne le coincez pas et ne le passez pas sur des arêtes tranchantes.
- Ne déplacez pas l'aspirateur en tirant sur le cordon, l'appareil doit être déplacé par sa poignée de transport, ou à l'aide de la sangle de transport*.
- N'utilisez pas le cordon pour soulever l'appareil.
- Si vous utilisez une rallonge, assurez-vous qu'elle est en parfait état et de section adaptée à la puissance de votre aspirateur.
- Ne débranchez jamais l'appareil en tirant sur le cordon.
- Arrêtez et débranchez votre aspirateur après chaque utilisation.
- N'utilisez que des accessoires et filtres d'origine Rowenta.
- Vérifiez que tous les filtres sont bien en place.
- Ne le faites jamais fonctionner sans bac et sans filtre.
- En cas de difficultés pour obtenir accessoires et filtres pour cet aspirateur, contactez le Service Consommateurs Rowenta : **0 810 623 623** ou **consommateurs@rowenta.fr**

QUE FAIRE SI...

IMPORTANT

Dès que votre aspirateur fonctionne moins bien et avant toute vérification : arrêtez-le en utilisant le bouton poussoir marche/arrêt et débranchez-le.

<p>Votre aspirateur ne démarre pas ou n'aspire pas</p>	<ul style="list-style-type: none"> • L'appareil n'est pas alimenté : vérifiez que l'appareil est correctement branché. • Un accessoire ou le tube est bouché : débouchez l'accessoire ou le tube. • Le couvercle est mal fermé ou ne se referme pas : vérifiez la mise en place / ou la présence du bac et refermez le couvercle.
<p>Votre aspirateur aspire moins bien, fait du bruit, siffle</p>	<ul style="list-style-type: none"> • Un accessoire ou le tube est partiellement bouché : débouchez l'accessoire ou le tube. • Le bac est plein ou saturé par des poussières fines : videz le bac. • Le filtre HEPA est saturé : nettoyez-le si il a moins de 6 mois d'utilisation, sinon changez-le en suivant les instructions de la notice. • Le variateur de puissance est en position min. : augmentez la puissance à l'aide du variateur de puissance (sauf si vous aspirez des tissus fragiles). • Le suceur est difficile à déplacer : diminuez la puissance à l'aide du variateur de puissance.

Si un problème persiste, confiez votre aspirateur au Centre Service Agréé Rowenta le plus proche. Voir la liste des Centres Service Agréés Rowenta ou contactez le Service Consommateur Rowenta : **0 810 623 623** ou **consommateurs@rowenta.fr**