

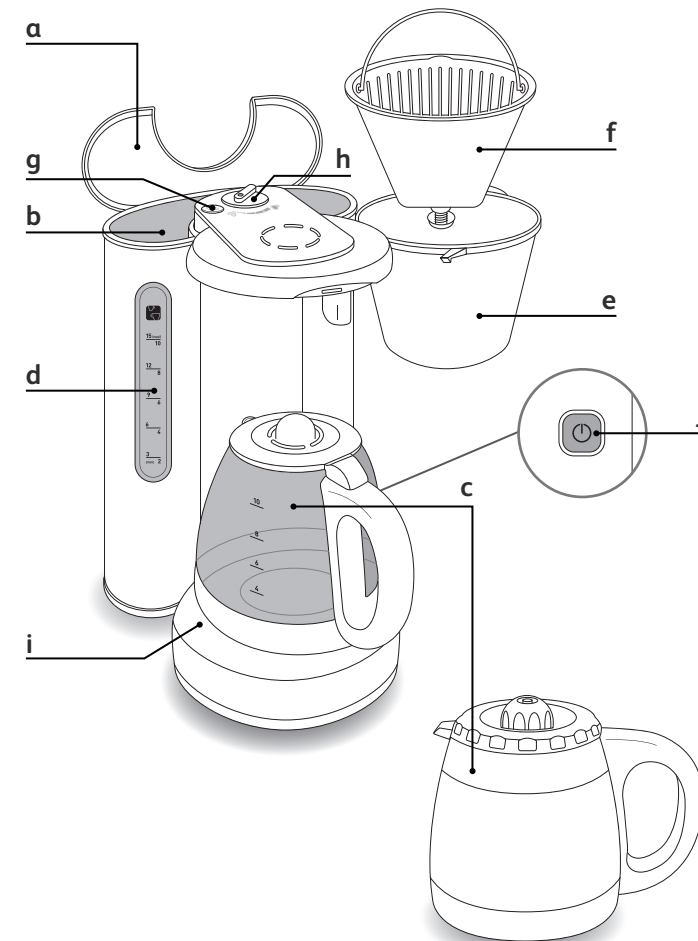
FR	p.2
EN	p.7
DE	p.12
NL	p.17
ES	p.22
PT	p.27
IT	p.32
DA	p.37
NO	p.42
SV	p.47
FI	p.52
EL	p.57
TR	p.62
AR	p.67
FA	p.72

## EXPRESS



May 2011 - Ref. NCC0018710 - réalisation : Espace Graphique

FR  
EN  
DE  
NL  
ES  
PT  
IT  
DA  
NO  
SV  
FI  
EL  
TR  
AR  
FA



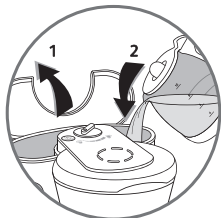


fig.1

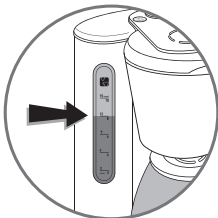


fig.2

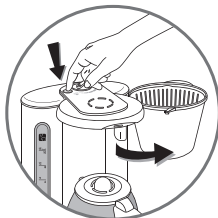


fig.3

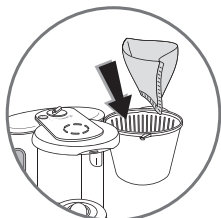


fig.4



fig.5

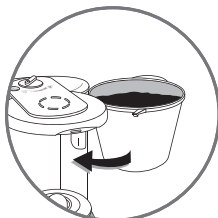


fig.6

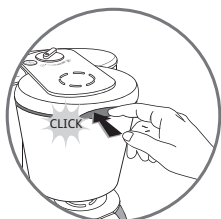


fig.7

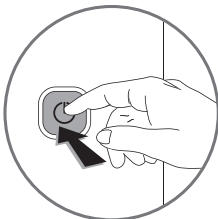


fig.8

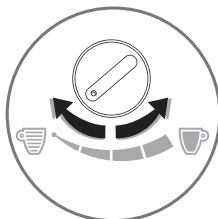


fig.9

## Description

---

- a Couvercle
- b Réservoir à eau
- c Verseuse verre ou pot isotherme (selon modèle)
- d Niveau d'eau
- e Volet pivotant
- f Porte-filtre
- g Bouton d'ouverture du volet
- h Sélecteur d'arôme
- i Plaque chauffante (pour le modèle verseuse verre)
- j Bouton marche / arrêt

## Consignes de sécurité

- Lire attentivement le mode d'emploi avant la première utilisation de votre appareil : une utilisation non conforme dégraderait le fabricant de toute responsabilité.
- Pour votre sécurité, cet appareil est conforme aux normes et réglementations applicables (Directives Basse Tension, Compatibilité Electromagnétique, Matériaux en contact des aliments, Environnement,...).
- Cet appareil n'est pas prévu pour être utilisé par des personnes (y compris les enfants) dont les capacités physiques, sensorielles ou mentales sont réduites ou des personnes dénuées d'expérience ou de connaissance, sauf si elles ont pu bénéficier, par l'intermédiaire d'une personne responsable de leur sécurité, d'une surveillance ou d'instructions préalables concernant l'utilisation de l'appareil. Il convient de surveiller les enfants pour s'assurer qu'ils ne jouent pas avec l'appareil.
- Avant de brancher l'appareil, vérifier que la tension d'alimentation de votre installation correspond à celle de l'appareil et que la prise de courant comporte bien la terre.

### **Toute erreur de branchement annule la garantie.**

- Votre appareil est destiné uniquement à un usage domestique et à l'intérieur de la maison.
- Débrancher l'appareil dès que vous cessez de l'utiliser et que vous le nettoyez.
- Ne pas utiliser l'appareil s'il ne fonctionne pas correctement ou s'il a été endommagé. Dans ce cas, s'adresser à un centre service agréé.
- Toute intervention autre que le nettoyage et l'entretien usuel par le client doit être effectuée par un centre service agréé.

- Si le câble est endommagé, il doit être remplacé par le fabricant, son service après-vente ou des personnes de qualification similaire afin d'éviter un danger.
- Ne pas mettre l'appareil, le câble d'alimentation ou la fiche dans l'eau ou tout autre liquide.
- Ne pas laisser pendre le câble d'alimentation à portée de main des enfants.
- Le câble d'alimentation ne doit jamais être à proximité ou en contact avec les parties chaudes de votre appareil, près d'une source de chaleur ou sur un angle vif.
- Pour votre sécurité, n'utiliser que des accessoires et des pièces détachées du fabricant adaptés à votre appareil.
- Ne pas débrancher la fiche de la prise en tirant sur le câble.
- Ne pas utiliser la verseuse ou le pot isotherme sur une flamme et sur des plaques de cuisinières électriques.
- Ne pas remettre d'eau dans l'appareil s'il est encore chaud.
- Toujours fermer le couvercle (**a**) lors du fonctionnement de la cafetière.
- Tous les appareils sont soumis à un contrôle qualité sévère. Des essais d'utilisation pratiques sont faits avec des appareils pris au hasard ce qui explique d'éventuelles traces d'utilisation.
- La verseuse verre peut passer au four micro-ondes et au lave-vaisselle (ATTENTION : le pot isotherme en revanche ne doit pas être placé ni dans un four à micro-ondes, ni au lave-vaisselle).
- Ne jamais introduire votre main à l'intérieur du pot isotherme.
- Après la mise en route de votre cafetière, ne jamais poser la main sur la plaque chauffante lorsque vous retirez la verseuse verre de la cafetière. En fonctionnement, la température de cette plaque est élevée et peut provoquer des brûlures. En revanche, il n'y a aucun danger à poser la main sur la plaque de la cafetière qui supporte la verseuse isotherme car cette plaque reste froide.
- N'utilisez pas la verseuse ou le pot isotherme sans leur couvercle.
- Votre machine a été conçue pour un usage domestique seulement.
- Elle n'a pas été conçue pour être utilisée dans les cas suivants qui ne sont pas couverts par la garantie :
  - dans des coins de cuisines réservés au personnel dans des magasins, bureaux et autres environnements professionnels,
  - dans des fermes,
  - par les clients des hôtels, motels et autres environnements à caractère résidentiel,
  - dans des environnements de type chambres d'hôtes.

# Avant la première utilisation

- Faites fonctionner une première fois la cafetière sans café avec 1 litre d'eau pour rincer le circuit.

## Préparation du café

---

(Voir illustrations 1-8)



- Ouvrir le volet à l'aide du bouton **(g)** situé sur le dessus de la cafetière.
- Utiliser uniquement de l'eau froide et un filtre papier n°4. Ne pas utiliser le pot verre ou le pot isotherme sans son bouchon.
- Ne pas dépasser la quantité d'eau maximum indiquée sur le niveau d'eau du réservoir.
- Cette cafetière est équipée d'un stop-goutte permettant de se servir un café avant la fin du passage d'eau. Replacer rapidement la verseuse ou le pot isotherme pour éviter tout débordement.
- Pour une meilleure conservation de la chaleur, rincer le pot isotherme à l'eau chaude avant utilisation.
- Le couvercle du pot isotherme doit être vissé fermement vers la droite jusqu'à sa fermeture complète pour la préparation et le maintien au chaud du café. Pour servir le café, dévisser le couvercle d'½ tour environ vers la gauche.
- Attendre quelques minutes avant de réaliser une seconde préparation du café.

---

## Sélecteur d'arôme

(Voir l'illustration 9)

- Le sélecteur d'arôme **(h)** vous permet de régler l'intensité du café préparé. Toutefois l'intensité du café dépend surtout de la quantité de mouture que vous avez mise dans le filtre. Aussi pour une utilisation optimum de la mouture, veillez à bien ajuster la quantité de celle-ci et à laisser le sélecteur d'arôme sur "café normal".

- Tournez le sélecteur **(h)** vers la droite sur la position  pour obtenir un café normal, où toute la quantité d'eau contenue dans le réservoir passe à travers la mouture.
- Pour obtenir un café très léger, placez le sélecteur **(h)** vers la gauche sur la position . Seule la moitié environ de la quantité d'eau contenue dans le réservoir passe à travers la mouture.
- Les positions intermédiaires sur le sélecteur **(h)** vous permettent d'ajuster l'intensité.

## Nettoyage

- Débrancher l'appareil.
- Pour évacuer la mouture usagée, retirer le porte-filtre **(f)** de la cafetière.
- Ne pas nettoyer l'appareil chaud.
- Nettoyer avec un chiffon ou une éponge humide.
- Ne jamais mettre l'appareil dans l'eau ou sous l'eau courante.
- Le porte filtre est lavable au lave-vaisselle.
- Remplacez le porte-filtre **(f)**.

---

## Détartrage

- Détartrez votre cafetière tous les 40 cycles.
- Vous pouvez utiliser :**
- soit un sachet de détartrant dilué dans 2 grandes tasses d'eau.
  - soit 2 grandes tasses de vinaigre d'alcool blanc.
  - Verser dans le réservoir **(b)** et mettre la cafetière en marche (sans mouture).
  - Laisser couler dans la verseuse ou le pot isotherme **(c)** l'équivalent d'une tasse, puis arrêter.
  - Laisser agir pendant une heure.
  - Remettre la cafetière en marche pour terminer l'écoulement.

- Rincer la cafetière en la faisant fonctionner 2 ou 3 fois avec 1 litre d'eau.

**La garantie exclut les cafetières ne fonctionnant pas ou mal par absence de détartrage.**

## Accessoires

- Pot isotherme
- Verseuse verre

## En cas de problème

- **Vérifier :**
  - le branchement.
  - que l'interrupteur est en position marche.
  - que le volet pivotant est bien verrouillé (fig. 6 et 7).
- **Le temps d'écoulement de l'eau est trop long ou les bruits sont excessifs :**
  - détartré votre cafetière.
- **Votre appareil ne fonctionne toujours pas ?**
  - Adressez-vous à un centre service agréé.

## Participons à la protection de l'environnement !



- ① Votre appareil contient de nombreux matériaux valorisables ou recyclables.
- ➡ Confiez celui-ci dans un point de collecte ou à défaut dans un centre service agréé pour que son traitement soit effectué.

## Description

---

- a Lid
- b Water tank
- c Glass jug or insulated thermos pot (according to model)
- d Water level gauge
- e Pivoting filter holder
- f Removable filter holder
- g Filter holder open button support
- h Flavour selector
- i Heating plate (for model with glass jug)
- j ON / OFF switch

## Safety recommendations

- **Read the instructions for use carefully before using your appliance for the first time: the manufacturer does not accept responsibility for use that does not comply with the instructions.**
  - **For your safety, this appliance conforms with applicable standards and regulations (Directives on low Voltage, Electromagnetic Compatibility, Materials in contact with foodstuffs, Environment, etc.).**
  - This appliance is not intended for use by persons (including children) with reduced physical, sensory or mental capabilities, or lack of experience and knowledge, unless they have been given supervision or instruction concerning use of the appliance by a person responsible for their safety. Children should be supervised to ensure that they do not play with the appliance.
  - Before plugging the appliance in, make sure that the power it uses corresponds to your electrical supply system and that the outlet is earthed.
- Any error in the electrical connection will cancel your guarantee.**
- Your appliance is designed for domestic use only. Any commercial use, inappropriate use or failure to comply with the instructions, the manufacturer accepts no responsibility and the guarantee will not apply.
  - Unplug the appliance when you have finished using it and when you clean it.
  - Do not use the appliance if it is not working properly or if it has been damaged. If this occurs, contact an authorised service centre.
  - All interventions other than cleaning and everyday maintenance by the customer must be performed by an authorised service centre.
  - If the supply cord is damaged, it must be replaced by the manufacturer, its