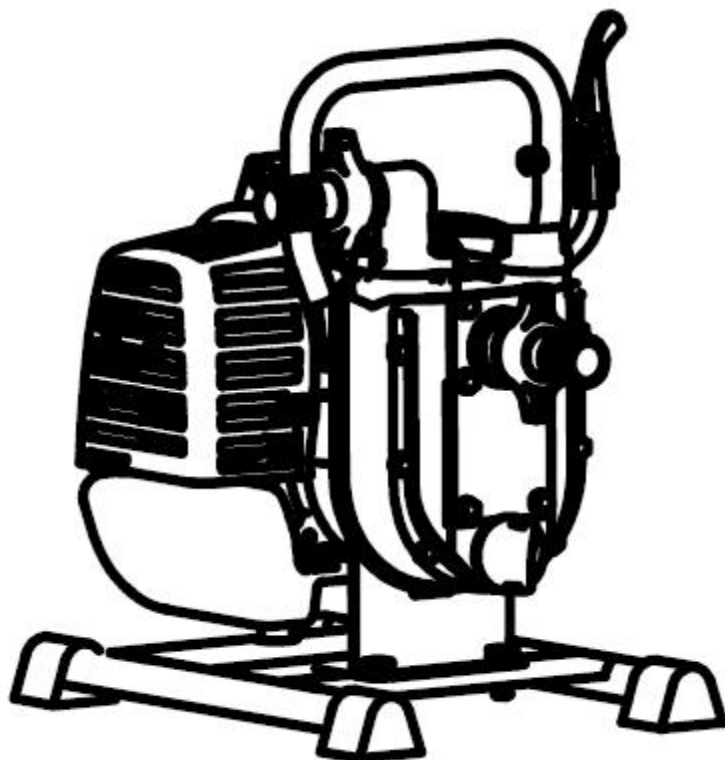




SWGRN



NOTICE D'UTILISATION

Motopompe à moteur thermique GL PAE 338

Modèle usine : QGZ25-30N / Modèle GARDIF : PAE338 (ref PAET053174)

**LIRE ATTENTIVEMENT CETTE NOTICE ORIGINALE AVANT
TOUTE UTILISATION DE CETTE MACHINE
LA CONSERVER POUR DES CONSULTATIONS FUTURES**

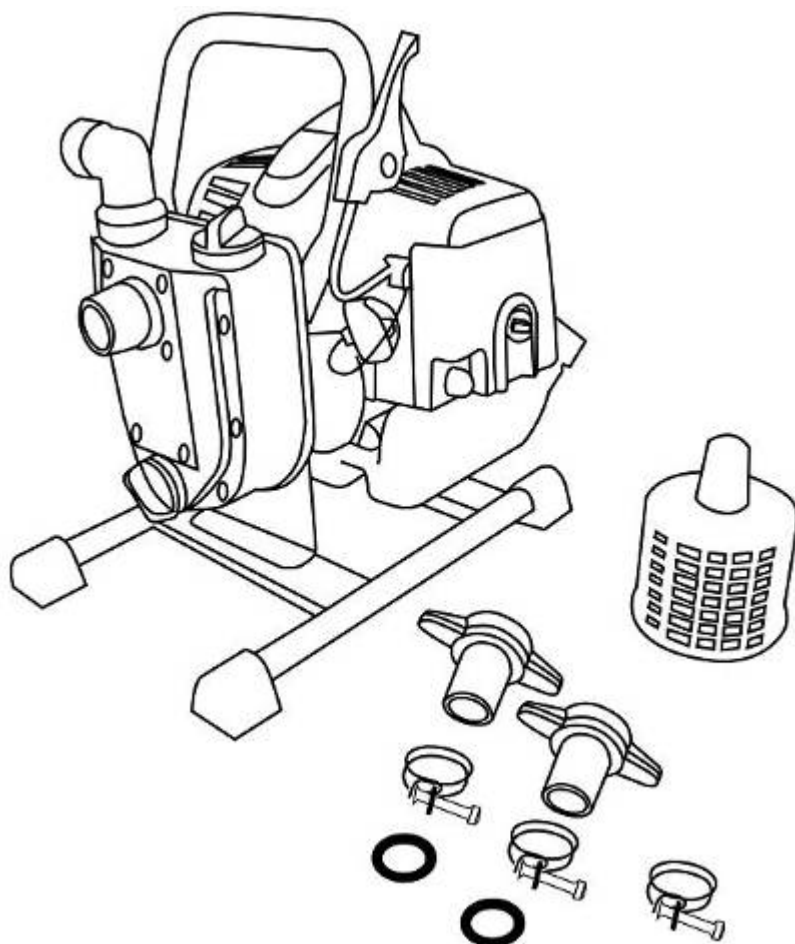
CE

Cette motopompe thermique a été conçue et fabriquée conformément aux strictes normes de fiabilité, de simplicité d'emploi et de sécurité d'utilisation. C'est un appareil robuste, correctement entretenu, il fonctionnera durant des années sans problème. Nous vous remercions d'avoir acheté ce produit.

CONSERVER CE MANUEL POUR FUTURE REFERENCE

SOMMAIRE

Sécurité	Page 3
Symboles.....	Page 3
Utilisation du matériel en toute sécurité.....	Page 4
Caractéristiques techniques du groupe motopompe.....	page 5
Préparation de la motopompe avant la mise en route.....	Page 7
Démarrage de la motopompe.....	Page 9
Entretien et remisage	Page 10
Problèmes et solutions	Page 11
Service après vente	Page 11
Garantie	Page 12



SECURITE

AVERTISSEMENT !

Ne pas essayer d'utiliser cette motopompe thermique avant d'avoir soigneusement lu et bien compris toutes les instructions, et règles de sécurité contenues dans ce manuel.

Le non respect de ces informations peut entraîner un accident tel qu'un incendie ou un choc électrique entraînant des blessures graves. Conserver le manuel d'utilisations et le consulter fréquemment, afin d'assurer le maintien de la sécurité et de pouvoir instruire les autres utilisateurs éventuels.

LIRE AVEC SOIN TOUTES LES INSTRUCTIONS AVANT UTILISATION

SYMBOLES

IMPORTANT !

Certains des symboles ci-dessous peuvent être utilisés sur l'appareil. Veiller à les reconnaître et apprendre leur signification. Une interprétation correcte de ces symboles permettra d'utiliser l'appareil plus efficacement et de réduire les risques

Un texte précédé par le mot **DANGER** contient des informations très importantes pour la sécurité des biens et des personnes et qui non respectés pourraient provoquer des incidents très graves

Un texte précédé par le mot **ATTENTION** contient des informations importantes qui, si elles ne sont pas respectées, peuvent provoquer des dommages à votre matériel.



Lisez la documentation et les instructions sur la sécurité contenues dans ce manuel avec beaucoup d'attention.



Attention : Danger



Risque d'intoxication



Surfaces chaude risque de brûlure



Danger d'incendie ou d'explosion.



Lors de l'utilisation de la machine, portez les dispositifs de protection de l'ouïe et de la vue. Portez également un casque

UTILISATION DU MATERIEL EN TOUTE SECURITE

CONSIGNES DE SECURITE

AVERTISSEMENT

Ne pas essayer d'utiliser ce taille haies à moteur thermique avant d'avoir entièrement lu et bien compris toutes les instructions, règles de sécurité, éléments de commande, etc... contenus dans cette notice. Le non respect de ces informations et instructions de sécurité peut entraîner un accident tel qu'un incendie ou un choc électrique entraînant des blessures graves. Conserver cette notice et la consulter fréquemment, afin d'assurer le maintien de la sécurité et de pouvoir instruire les autres utilisateurs éventuels.

REGLES DE SECURITE GENERALES POUR UNE UTILISATION SANS DANGER

FORMATION

- La motopompe doit toujours être utilisé suivant les recommandations et les règles de sécurité indiquées par le fabricant dans la notice d'instructions.
- Lire attentivement les instructions d'utilisation. Se familiariser avec les commandes et l'utilisation correcte de la machine
- Cet appareil n'est pas prévu pour être utilisé par des personnes (y compris les enfants) dont les capacité physiques, sensorielles ou mentales sont réduites, ou par des personnes dénuées d'expérience ou de connaissance, sauf si elles ont pu bénéficier, par l'intermédiaire d'une personne responsable de leur sécurité, d'une surveillance ou d'instructions préalables concernant l'utilisation de l'appareil.
- Il convient de surveiller les enfants pour s'assurer qu'ils ne jouent pas avec l'appareil
- Des réglementations locales (ou normes nationales) spéciales peuvent fixer un âge minimal pour l'utilisateur
- Ne pas mettre en marche et ne jamais travailler en présence de personnes, en particulier d'enfants, ou d'animaux dans le voisinage immédiat
- L'opérateur (ou l'utilisateur) est responsable des accidents ou des phénomènes dangereux survenant aux autres personnes ou à leurs biens.

PREPARATION :

- Il faut prendre toutes les précautions nécessaires lors du travail à proximité de la motopompe.
- Pendant le travail, porter des vêtements moulants et non amples. **TOUJOURS** porter des chaussures résistantes de sécurité à semelles antidérapantes et des pantalons longs.
- Ne **JAMAIS** utiliser la machine lorsque l'on est pieds nus ou en sandales.
- Porter des gants robustes. Porter des lunettes de sécurité. Porter une protection auditive.
- L'utilisateur de la motopompe doit être en bonne forme physique. **NE PAS UTILISER** la motopompe **en état de fatigue, de malaise ou sous l'effet de l'alcool et d'autres drogues.**



ATTENTION ! DANGER !
L'essence est hautement inflammable.

- Manipuler les carburants avec prudence. Ils sont inflammables et les vapeurs sont explosives.
- Stocker le carburant dans des récipients homologués spécialement prévus à cet effet
- Mélanger et conserver le carburant dans un bidon ou jerrycan approuvé pour l'essence. Mélanger le carburant à l'extérieur, loin de toute flamme ou source d'étincelles. Essuyer tout carburant répandu.
- Faire le plein à l'extérieur uniquement et ne pas fumer pendant cette opération. Ne pas utiliser de téléphone portable.
- S'éloigner de 9 m du point d'approvisionnement avant de lancer le moteur.
- Ajouter du carburant avant de démarrer le moteur. Ne jamais enlever le bouchon du réservoir d'essence ou ajouter de l'essence lorsque le moteur tourne ou tant qu'il est chaud.
- Si de l'essence a été répandue sur le sol, ne pas tenter de démarrer le moteur mais éloigner la machine de cette zone et éviter de provoquer toute inflammation tant que les vapeurs d'essence ne sont pas complètement dissipées.
- Remettre correctement en place les bouchons du réservoir et de la nourrice d'essence ou de mélange après avoir refait le plein.
- Remplacer les silencieux d'échappement défectueux
- Avant l'utilisation de l'appareil, toujours procéder à un contrôle visuel pour s'assurer que les outils et dispositifs de sécurité ne sont ni usés, ni endommagés.
- Remplacer les boulons de fixation endommagés par lots complets afin de préserver l'équilibre.

FONCTIONNEMENT



ATTENTION ! DANGER !
Ne pas faire tourner le moteur dans un endroit confiné où les vapeurs de monoxyde de carbone peuvent s'accumuler. Les gaz d'échappement sont toxiques et asphyxiants. Ils peuvent donc être mortels en cas d'inhalation.

- S'assurer que la motopompe est placée dans une position de travail définie avant de démarrer le moteur
- Travailler uniquement à la lumière du jour ou dans une lumière artificielle de bonne qualité.
- Ne pas modifier les réglages de régulation de vitesse du moteur et ne pas utiliser le moteur en survitesse.
- Toujours s'assurer que toutes les poignées et les protecteurs sont montés lorsque la machine est utilisée. Ne jamais essayer d'utiliser un appareil incomplet ou ayant subi une modification non autorisée.
- Toujours être attentif à l'environnement et rester vigilant vis-à-vis des phénomènes dangereux possibles qui peuvent être imperceptibles en raison du bruit émis par la motopompe.
- Démarrer le moteur avec précaution en respectant les instructions du fabricant Ne pas placer les mains ou les pieds près ou sous des éléments en rotation.

Arrêter le moteur, et débrancher le câble de la bougie :

- Toutes les fois où la machine doit rester sans surveillance
- Avant de faire le plein de carburant
- Avant toute opération d'entretien et de nettoyage de la machine
- Effectuer les réparations avant de redémarrer et d'utiliser la motopompe
- Si la machine présente des bruits inhabituels ou vibrations anormales. En règle générale, les vibrations signalent la présence d'un problème qu'il faut immédiatement identifier et réparer.
- Réduire les gaz pendant la phase d'arrêt du moteur, et si celui-ci comporte une valve de fermeture de carburant, couper l'arrivée du carburant à la fin du travail

MAINTENANCE ET STOCKAGE

- Lorsque la motopompe est arrêtée pour effectuer des opérations d'entretien, pour être inspectée ou pour être entreposée, couper la source d'alimentation, débrancher le câble de la bougie et s'assurer que les parties mobiles sont à l'arrêt. Laisser refroidir le matériel avant d'effectuer toute inspection, réglage, etc...
- Maintenir tous les écrous, boulons et vis serrés afin de garantir que le matériel est en état de fonctionner en sécurité. Vérifier ou faire vérifier à intervalles réguliers le serrage de la lame et des vis de support du moteur
- Ne jamais stocker une machine dont le réservoir contient encore de l'essence ou le conteneur de carburant dans un local où les vapeurs peuvent atteindre une flamme ou une étincelle.
- Laisser le moteur refroidir avant de ranger la machine dans un local quelconque.
- Pour réduire les risques d'incendie, maintenir le moteur, le silencieux, le compartiment des batteries et la zone de stockage de l'essence dégagés de végétaux ou d'excès de graisse.
- Remplacer les pièces usées ou endommagées pour plus de sécurité. N'utiliser que des pièces de rechange d'origine. Les pièces détachées d'autres marques pourraient mal s'adapter et être à l'origine d'accidents
- Si le réservoir doit être vidangé, faire cette opération à l'extérieur

CARACTERISTIQUES TECHNIQUE DU GROUPE MOTOPOMPE

Le moteur

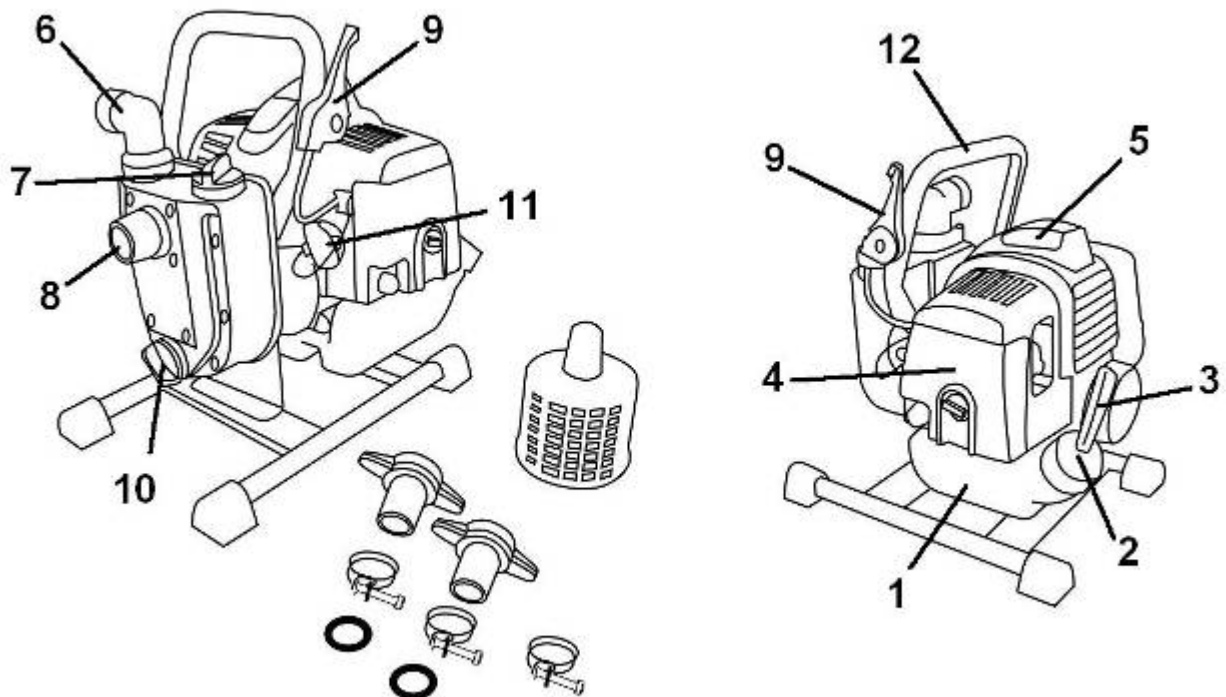
Type	2 temps
Modèle	1*36FN
Cylindrée	32,6 cm ³
Puissance	1,0 kW
Allumage	Electronique / CDI
Bougie	NGK BPMR 6A
Mélange	4%
Volume du réservoir d'essence	0,7 L

Le groupe Motopompe

Modèle	PAE338 /
Type	Auto amorçant
Dimensions hors tout :	365 x 270 x 370 mm
Poids	7,5 Kg
Diamètre tuyau d'aspiration	25 mm
Diamètre tuyau de refoulement	25 mm

Débit maxi :	6 m ³ /h
Hauteur totale aspi. + refoulement	38 m
Hauteur d'aspiration maxi	8 m
Temps d'aspiration (ht aspi. 3 m)	≤ 80 s
Niveau puissance acoustique selon ISO3744	120 LwAm
Niveau pression acoustique selon Directive 98/37/CE	98,0 Lp (Max level)
Niveau puissance acoustique garanti selon 2000/14/CE	120 dB

• Nomenclature



- | | | |
|----------------------|--------------------------------|--------------------------|
| 1) Réservoir | 5) Bougie | 9) Commande accélérateur |
| 2) Bouchon réservoir | 6) Raccord refoulement Ø 25 mm | 10) Bouchon de vidange |
| 3) Poignée lanceur | 7) Bouchon remplissage | 11) Bouton arrêt moteur |
| 4) Filtre à air | 8) Raccord aspiration Ø 25 mm | 12) Poignée de portage |

RAVITAILLEMENT EN CARBURANT



Cet outil est équipé d'un moteur deux temps.
Son carburant est un mélange d'essence sans plomb et d'huile spéciale pour moteur 2 temps.

A- SECURITE DE MANIPULATION DU CARBURANT

- Le carburant étant extrêmement inflammable, il doit toujours être manipulé avec précaution. Ne pas fumer !
- Ne pas laisser l'essence ou l'huile entrer en contact avec la peau. Ne pas inhaler les vapeurs.
- Garder l'huile et l'essence à l'écart des yeux. En cas d'éclaboussure d'huile ou d'essence dans les yeux, rincer immédiatement avec de l'eau propre. Si l'irritation persiste consulter de suite un médecin.
- Nettoyer immédiatement tout carburant répandu.



B- MELANGE DU CARBURANT

- Préparer le mélange dans un récipient propre homologué pour l'essence, à l'extérieur ou dans un local non fermé
- Le moteur fonctionne avec de l'essence sans plomb pour automobiles -indice d'octane de 87 $([R + M]/2)$ ou plus.
- Ne pas utiliser de mélanges tout préparés des stations services tels que ceux utilisés pour les vélomoteurs, etc.
- Utiliser une huile spéciale 2 temps miscible à l'essence de haute qualité pour moteurs refroidis par air. Ne pas utiliser d'huile automobile (essence ou diesel) ou pour moteurs hors-bord 2 temps.
- Ajouter 4 % d'huile à l'essence (se référer aux indications du pétrolier) soit 4 Cl d'huile pour 100 Cl d'essence
- Toujours mélanger le carburant à l'extérieur, loin de toute flamme ou source d'étincelles.
- Mélanger le carburant soigneusement avant chaque approvisionnement.
- Mélanger en petites quantités.
- Ne pas mélanger plus de carburant qu'il ne sera utilisé dans une période de 30 jours.
- Il est recommandé d'utiliser une huile 2 temps contenant un stabilisateur de carburant. Garder le carburant dans un conteneur spécial prévu à cet effet et avec le bouchon bien serré

C- REMPLISSAGE DU RESERVOIR



AVERTISSEMENT :

Toujours arrêter le moteur avant de faire le plein de carburant. Ne pas fumer !
Ne jamais remplir le réservoir d'une machine lorsque le moteur tourne ou est chaud. S'éloigner d'au moins 9 m du point d'approvisionnement avant de lancer le moteur

1. Nettoyer le pourtour du bouchon de remplissage pour éviter la contamination du carburant.
2. Desserrer le bouchon du réservoir lentement pour relâcher la pression et éviter que le carburant s'échappe

3. Nettoyer et inspecter le joint du bouchon avant le remplissage. Le changer si nécessaire.
4. Incliner légèrement le moteur de façon à ce que le réservoir soit à la verticale, orifice vers le haut. Verser le mélange dans le réservoir avec précaution.
Eviter de répandre du carburant (nous vous recommandons pour cela l'usage d'un entonnoir) . Ne remplissez pas le réservoir de carburant au maximum. Laisser un espace libre de 15 mm sous le col pour permettre l'expansion du carburant. Ne pas remplir le réservoir près d'une source de chaleur.
5. Remettre immédiatement le bouchon en place et le serrer à la main. Essuyer tout carburant répandu.
6. S'éloigner de 9 m du point d'approvisionnement avant de lancer le moteur.

REMARQUE : Un moteur neuf peut dégager de la fumée pendant et après la première utilisation.

PREPARATION DE LA MOTOPOMPE AVANT LA MISE EN ROUTE

- Trouver au déballage :

- 1 groupe motopompe	- 1 crépine filtrante	- 1 manuel d'instructions
- 2 ensembles raccords avec papillons et joints	- 2 colliers double fils	
- 1 clef à bougie	- 1 container mélange de carburant	
- 1 clef plate double 8 / 10		
- Contrôler qu'il ne manque aucune pièce sur le groupe tels que la bougie, le bouchon du réservoir ou les raccords d'arrivée et de refoulement sur le groupe.
- S'assurer que toute la visserie de la pompe et du moteur soit bien serrée.
- Contrôler que les entrées et les sorties de l'air de refroidissement ne soient pas obturées par de la poussière ou des débris quelconques. Nettoyer si nécessaire avec un pinceau.
- Dévisser le couvercle du filtre à air et laver l'élément filtrant en mousse dans de l'eau savonneuse. Le sécher en le pressant et sans le tordre. Le huiler très légèrement en le massant. Remonter le filtre et revisser le couvercle.
- Préparer le **mélange à 4%** en mélangeant **25 parts d'essence sans plomb 95 RON avec une part d'huile spéciale 2 temps synthétique** dans le récipient fourni à cet effet par le fabricant (et jamais directement dans le réservoir du moteur).
- Agiter fermement le mélange avant de le verser dans le réservoir du moteur. **Utiliser un entonnoir pour éviter les débordements éventuels. Essuyer soigneusement toutes traces de débordement avec un chiffon propre.**
- Installer la pompe sur un terrain plat et proche de la source d'eau à puiser.
- Raccordez le tuyau d'aspiration en prenant soin de bien mettre en place le joint (condition impérative de l'amorçage de la pompe).
- Raccordez le tuyau d'évacuation en prenant soin de bien mettre en place le joint (sinon fuites d'eau à ce niveau) et déroulez complètement le tuyau.
- Installer la crépine à l'extrémité du tuyau d'aspiration et plongez le dans l'eau.

- Dévisser le bouchon de remplissage (7) remplir le corps de pompe à raz bord avec de l'eau puis revisser le bouchon fermement.
- **ATTENTION** : Assurez-vous que tous les bouchons et les raccords soient bien serrés car une prise d'air empêche l'auto-amorçage de la pompe.

Sécurité :



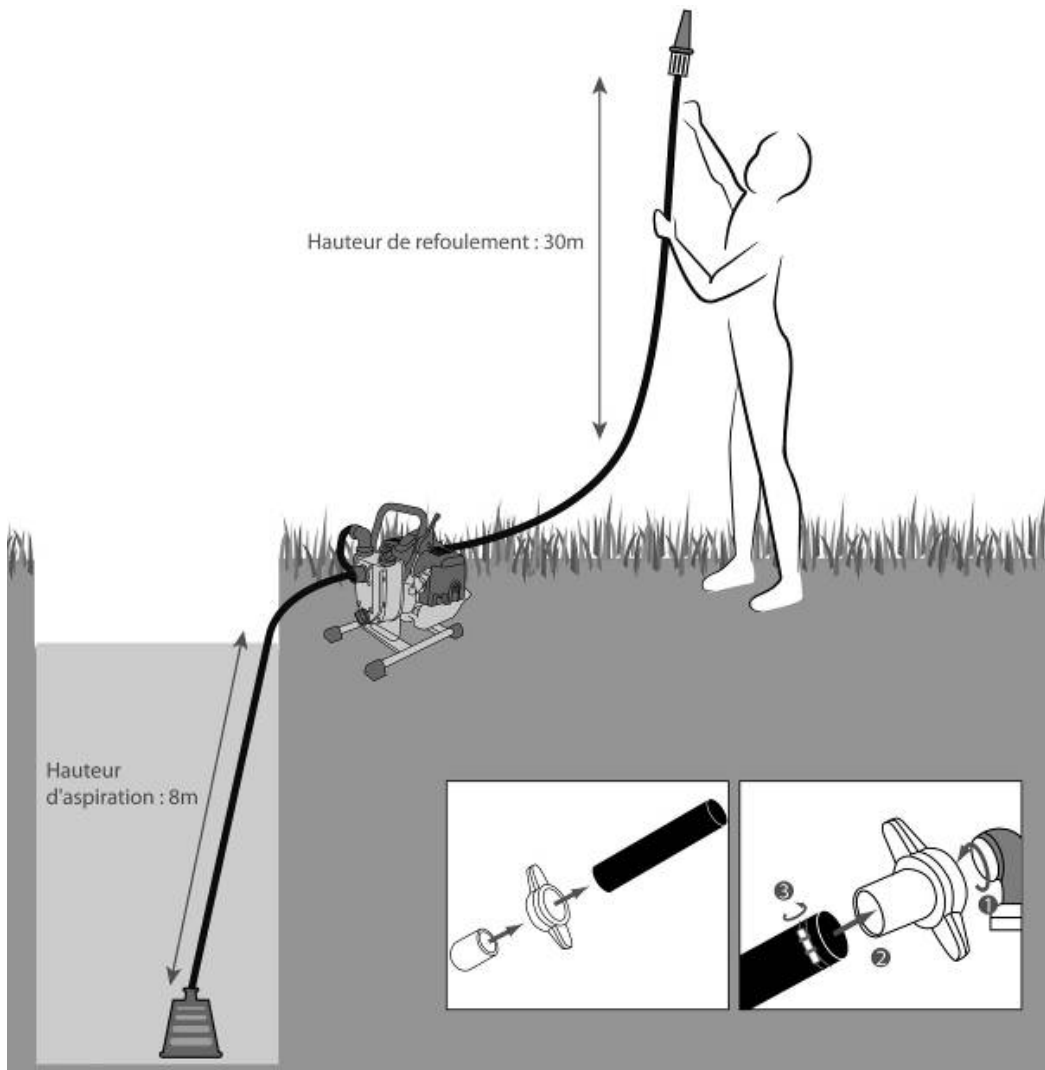
- Ne jamais faire l'appoint de carburant moteur tournant ou chaud, ne jamais fumer ni téléphoner car cela peut provoquer une explosion et /ou un incendie très grave.



- Ne jamais démarrer le moteur à moins de 5 mètres de l'endroit où vous avez rempli le réservoir d'essence.



- Ne jamais utiliser ce groupe dans un local qui ne soit pas très fortement ventilé. Une utilisation en extérieur est très fortement recommandée. Les gaz d'échappement sont très fortement nocifs et dangereux en cas d'inhalation.
- La pompe n'est pas prévue pour une utilisation en atmosphère explosive.

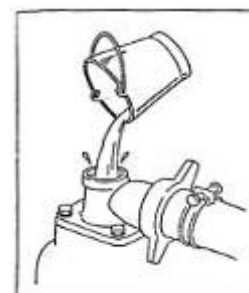




DEMARRAGE DE LA MOTOPOMPE



ATTENTION :

- **Ne jamais démarrer la motopompe sans l'avoir d'abord remplie d'eau et vous être assuré que la crépine du tuyau d'aspiration soit bien dans l'eau.**
- **Toujours secouer énergiquement le mélange dans le réservoir avant le démarrage afin de bien re-mélanger l'huile et l'essence.**



- Appeler l'essence au carburateur en appuyant sur la pompe de démarrage située sur la partie inférieure du carburateur et jusqu'à ce que l'essence retourne au réservoir par le tube transparent.
- Mettre le levier de commande du starter sur la position 
- Accélérer le moteur en tournant le levier d'accélérateur **(9)** en butée vers le haut.
- S'assurer que la motopompe soit bien posée à terre et sur un terrain plat.
- Poser fermement un pied sur le châssis de la pompe tout en le maintenant fermement avec une main puis tirer sur la poignée du lanceur **(3)** avec l'autre main pour démarrer.
- Porter le levier d'accélérateur **(9)** sur la position de démarrage.
- Tirer plusieurs fois sur le lanceur **(3)** et jusqu'au démarrage du moteur.
- Après le démarrage, repousser immédiatement le levier de starter sur la position 
- Si la température extérieure est faible, il est conseillé de porter le levier de starter dans une position intermédiaire pendant 2 à 3 minutes de façon à ce que le moteur parvienne à sa bonne température de fonctionnement.

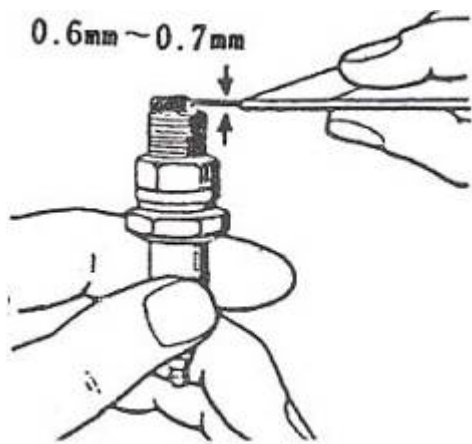
Sécurité :



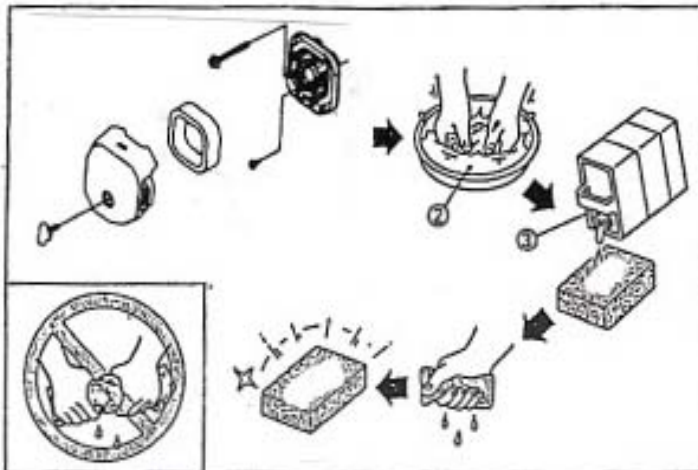
- Pour arrêter le moteur, toujours le mettre au ralenti avant d'appuyer sur STOP **(11)**
- **Pour toute** opération d'entretien ou de manutention, celle-ci ne devra être effectuée que le moteur à l'arrêt et bien refroidi.
- **Ne jamais** tenter de démonter la bougie du moteur durant son fonctionnement et /ou moteur encore chaud.
- **En cas d'urgence**, appuyer sur le bouton STOP **(11)** en le maintenant appuyé jusqu'à l'arrêt du moteur.
- **Toute** opération d'entretien ou de manutention ne doit être effectuée que le **moteur à l'arrêt** et après un refroidissement suffisant des parties chaudes pour éviter tous risques de brûlures.



ENTRETIEN & REMISAGE



- **Après chaque utilisation**, procéder au nettoyage du moteur pour enlever la poussière et les saletés qui pourraient obstruer le système de refroidissement du moteur.
 - S'assurer qu'il n'y a pas de fuites d'essence et essuyer si nécessaire.
 - S'assurer que tous les composants du moteur et de la pompe soient bien serrés.
 - Si la pompe a absorbé des liquides huileux ou autres, procéder à un rinçage soigné de tout l'ensemble en pompant de l'eau claire et propre.
- **Toutes les 25 heures** et / ou au moins une fois par an :
 - Dévisser la bougie à l'aide de la clé fournie a cet effet, la nettoyer à l'aide d'une petite brosse métallique fine et régler l'écartement entre les électrodes à :0,6 / 0,7 mm
 - **Toutes les 50 heures** : Changer la bougie. Utiliser une bougie NGK BPMR 6A



- Dévisser le couvercle du filtre à air, laver l'élément filtrant en mousse dans de l'eau savonneuse et le sécher ensuite dans un chiffon propre avant de le huiler avec 2 cuillérées à café d'huile moteur. Masser afin de bien répartir l'huile dans tous les pores de la mousse, la remettre en place et remonter le couvercle de filtre.

Portage du matériel

- Le portage de la moto pompe devra toujours être effectué après avoir laissé celle ci se refroidir suffisamment afin d'éviter des brûlures près des surfaces chaudes du moteur.
- Le déplacement de la moto pompe devra se faire uniquement en la saisissant par la poignée de portage (12) prévue à cet effet.

Hivernage :

- N'oubliez jamais de vidanger totalement la pompe (en dévissant le bouchon de vidange –item 10) et ses tuyaux en hiver par temps très froid, Ceux ci pourraient geler et provoquer des dommages très graves à votre matériel.

- **Vidanger totalement le réservoir d'essence** car stockée pendant une longue période, l'huile et l'essence du mélange peuvent se dissocier et provoquer une panne très grave lors de la remise en route du moteur.
De plus, l'essence vieillit très rapidement (durée de vie inférieure à 1 mois) en provoquant des dépôts gommeux, vous aurez beaucoup de difficultés à remettre en route votre appareil avec cette vieille essence.
- **Dévisser la bougie et introduire 1 ou 2 cuillérées à soupe d'huile moteur** par son orifice. Tirer 2 ou 3 fois sur le lanceur de façon à bien imprégner le piston et le cylindre avec cette huile. Remettre en place la bougie.
- **Pour le redémarrage du moteur après l'hivernage**, ne JAMAIS réutiliser le vieux mélange mais en faire absolument du nouveau avec de l'essence fraîche que vous aurez été chercher à la pompe.

PROBLEMES ET SOLUTIONS

Le moteur ne démarre pas :

- Assurez vous que vous avez bien du mélange dans le réservoir.
- Assurez vous que le mélange dans le réservoir soit très récent.
- Appelez l'essence à l'aide du primer et fermer le volet de starter avant de refaire une tentative de démarrage.
- Si le moteur ne démarre toujours pas, dévisser la bougie et essuyez la à l'aide d'un chiffon propre, contrôler l'écartement entre les électrodes qui doit être de 0.6 à 0.7 mm. Posez celle-ci et maintenez-la au contact du cylindre avec une main tandis qu'avec l'autre vous tirez sur le lanceur afin de diagnostiquer si vous avez de l'allumage aux électrodes de la bougie.
- En cas de panne plus sévère il est préférable de contacter un réparateur agréé

La moto pompe ne débite pas d'eau.

Si le moteur tourne et que la pompe ne débite pas d'eau, contrôler :

- Que la crépine au bout du tuyau d'aspiration soit bien débouchée et que le tuyau d'aspiration ainsi que celui de refoulement soient débouchés.
- Que les raccords de la pompe soient bien serrés et montés avec des joints (fournis).
- Que le diamètre des tuyaux est bien celui recommandé par le fabricant.
- Contrôler que le corps de pompe soit bien rempli d'eau comme expliqué plus avant dans la notice.

LE SERVICE APRES-VENTE

Pour toutes informations ou pour le service après vente, merci de prendre contact avec le revendeur de la machine ou de vous renseigner sur notre site internet www.gardif.fr.

Un numéro d'identification de la machine (numéro de série) se trouve sur la plaque signalétique apposée sur la machine ainsi que sur la déclaration de conformité.

Veiller à communiquer ce numéro à votre revendeur ou votre réparateur en cas d'intervention sur la machine et pour toute demande de pièces de rechange.

N'utiliser que des pièces de rechange d'origine ou approuvées par SWORN

LA PROTECTION DE L'ENVIRONNEMENT

Afin d'agir pour la protection de l'environnement, nous vous recommandons de :

- Utiliser un entonnoir pour éviter de renverser de l'essence ou de l'huile lors du remplissage des réservoirs
- Ne pas remplir le réservoir d'essence à raz bord. Laisser un espace libre de 3 ou 4 cm du bord supérieur du goulot
- Ne pas remplir le moteur d'huile au-delà du niveau maxi indiqué sur la jauge.
- Ne pas laisser fonctionner le moteur en position starter
- Vous assurer de la bonne collecte de l'huile usagée lors de la vidange du moteur
- Maintenir votre machine en bon état de fonctionnement par un entretien régulier et un remplacement des pièces détériorées

LA MISE AU REBUT

L'appareil se trouve dans un emballage permettant d'éviter les dommages dus au transport. Cet emballage est une matière première et peut donc être réutilisé ultérieurement ou être réintroduit dans le circuit des matières premières.

Les produits thermiques et électriques ne doivent pas être mis au rebut avec les déchets ménagers.

Merci de les recycler dans les points de collecte prévus à cet effet.

Adressez-vous auprès des autorités locales ou de votre revendeur pour obtenir des conseils sur le recyclage.



GARANTIE DE LA MACHINE

Le constructeur garantit sa machine, motorisation incluse, pendant 12 mois à compter de la date d'achat et sur présentation d'une preuve de son achat (ticket de caisse, facture).

Aussitôt après l'achat, nous vous conseillons de vérifier l'état intact du produit et de lire attentivement la notice avant son utilisation.

Le constructeur assure le remplacement de toutes les pièces reconnues défectueuses par un défaut ou un vice de fabrication.

En aucun cas, la garantie ne peut donner lieu à un remboursement du matériel ou à des dommages et intérêts directs ou indirects, de quelque nature qu'ils soient.

Pour bénéficier d'une prise en charge du SAV sous garantie, le demandeur devra adresser sa demande à un atelier Service Après Vente (SAV) agréée par SWORN. La liste des SAV agréées est disponible sur le site internet www.gardif.fr

Pour toute demande de pièces de rechange, il devra être spécifié le modèle exact de la machine, l'année de fabrication et le numéro de série de l'appareil.

Cette garantie ne couvre pas :

- une utilisation anormale ou non conforme à la notice d'utilisation
- un manque d'entretien
- un mauvais mélange ou un manque d'huile
- une utilisation à des fins professionnelles ou de locations
- le montage, le réglage et la mise en route de l'appareil
- tout dégât ou perte survenant pendant un transport ou un déplacement
- tout dégât consécutif à un choc ou une chute
- les frais de port et d'emballage du matériel (tout envoi en port dû sera refusé par le Service Après Vente)
- les pièces dites d'usure ou les consommables (couteaux, lame, bougie, arbre support de couteaux, câbles, roues et enjoliveurs, sac de récupération, etc....)

La garantie sera automatiquement annulée en cas :

- de modifications apportées à la machine sans l'autorisation du constructeur
- de montage de pièces n'étant pas d'origine ou approuvées

Le constructeur décline toute responsabilité civile découlant d'un emploi abusif ou non-conforme aux normes d'emploi et/ou à la réglementation en vigueur et d'un manque d'entretien de la machine.

Les réparations effectuées ou des pièces remplacées ne peuvent en aucun cas entraîner la prolongation de la période de garantie initiale.